

OS. 6221.2.25.2023.ŁK

OS.  
21.06.2023r.  
Jr

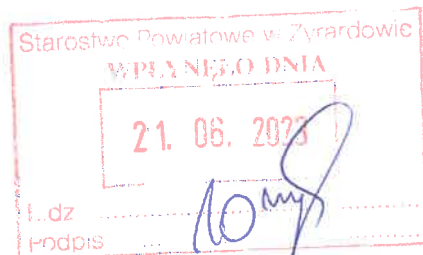
## Dokument elektroniczny

### Miejsce i data sporządzenia dokumentu

2023-06-20

### Dane nadawcy

Joanna Szmytka  
NetWorkS! Sp. z o.o.



### Dane adresata

STAROSTWO POWIATOWE W ŻYRARDOWIE (96-300  
ŻYRARDÓW, WOJ. MAZOWIECKIE)

## INFORMACJA

### 91012 - art. 152 POŚ

informuję o zmianie danych w zakresie wielkości i rodzaju emisji dla instalacji radiokomunikacyjnej 28023 (91012N!) WSK\_PUSZCZAMA\_WALERIANY1 zlokalizowanej w miejscowości WALERIANY 51.

### Załączniki:

- 1.
- 2.
- 3.
- 4.
- 5.

[91012 informacja-sig.pdf](#)  
[91012\\_2806\\_2023\\_OS-sig-sig.pdf](#)  
[opłata skarbową.pdf](#)  
[TMPLpełnomocnictwo Piotr Płóciennik.pdf](#)  
[TMPLpełnomocnictwo J. Szmytka\\_159\\_01\\_21-sig-sig.pdf](#)

Dokument został podpisany, aby go zweryfikować należy użyć oprogramowania do weryfikacji podpisu. Data złożenia podpisu:  
2023-06-20T23:25:55.612+02:00

Podpis elektroniczny



Warszawa, dn. 2023-06-20

T-Mobile Polska S.A.  
ul. Marynarska 12  
02-674 Warszawa

Pełnomocnik: Joanna Szmytka  
Pełnomocnictwo numer: 159/01/21  
z dnia: 2021-01-13

**dane do korespondencji:**  
**NetWorkSI Sp. z o.o.**  
ul. Józefa Piusa Dziekońskiego 3  
00-728 Warszawa  
tel. 506401236

**Starostwo Powiatowe w Żyrardowie**  
**ul. Limanowskiego 45**  
**96-300 Żyrardów**

**Dotyczy:** ustawowego obowiązku, wynikającego z art. 152 ust. 1 i ust. 7 w związku z ust. 6 pkt 1c ustawy z dnia 27 kwietnia 2001r – Prawo ochrony środowiska (Dz.U. 2022 poz. 2556).

Działając z upoważnienia T-Mobile Polska S.A. z siedzibą ul. Marynarska 12, 02-674 Warszawa, **informuję o zmianie danych w zakresie wielkości i rodzaju emisji** dla instalacji radiokomunikacyjnej **28023 (91012N!) WSK\_PUSZCZAMA\_WALERIANY1** zlokalizowanej w miejscowości WALERIANY 51. W stosunku do informacji zawartej w zgłoszeniu realizowanym dla tej instalacji w trybie art. 152 ust. 1 i 5 ustawy z dnia 27 kwietnia 2001r – Prawo ochrony środowiska (Dz.U. 2022 poz. 2556), dane ulegają zmianie w następujący sposób:

**9. Wielkość i rodzaj emisji<sup>2)</sup>:**

Pole elektromagnetyczne. EIRP poszczególnych anten zostało podane w pkt 12, tj.

Lp.	Równoważna moc promieniowana izotropowo (EIRP) [W]
1.	4191
2.	14340
3.	4191
4.	14340
5.	4191
6.	14340
7.	3631/5371

**12. Szczegółowe dane, odpowiednio do rodzaju instalacji, zgodne z wymaganiami określonymi w załączniku nr 2 do Rozporządzenia:**

Lp.	1)	2)	3)	4)	5)	
	Współrzędne geograficzne	Częstotliwość lub zakresy częstotliwości pracy instalacji [MHz]	Wysokość środka elektrycznego anteny [m n.p.t]	Równoważna moc promieniowana izotropowo (EIRP) [W]	Azymut [°]	Kąt pochylenia lub zakresy kątów pochylenia [°]
1.	20°23'38.2" 52°0'44.6"	900	44.3	4191	40	2
2.	20°23'38.2" 52°0'44.7"	800/1800/2100	44.3	14340	40	2/2/2
3.	20°23'38" 52°0'44.5"	900	44.3	4191	180	2
4.	20°23'38.1" 52°0'44.5"	800/1800/2100	44.3	14340	180	2/1.5/1.5
5.	20°23'38" 52°0'44.7"	900	44.3	4191	280	2
6.	20°23'38" 52°0'44.6"	800/1800/2100	44.3	14340	280	2/1.5/1.5
7.	20°23'38.2" 52°0'44.7"	23000/80000	47	3631/5371	45*	nd.

\*) tolerancja azymutu od -10° do + 10°.

Informuję, iż dokonane zmiany w zakresie wielkości i rodzaju emisji przedmiotowej instalacji nie powodują zmiany instalacji w sposób istotny zgodnie z art. 3 pkt 7 ustawy Poś.

W załączniku przesyłam:

1. Pełnomocnictwo
2. Kopia potwierdzenia wniesienia opłaty skarbowej.
3. Sprawozdanie z pomiarów pól elektromagnetycznych wykonanych dla celów ochrony środowiska.

Otrzymują:

1. a/a
2. adresat



Signed by /  
Podpisano przez:

Joanna Szmytka

Date / Data:  
2023-06-20  
19:30



Laboratorium Badań Środowiskowych  
ul. Józefa Piusa Dziekońskiego 3  
00-728 Warszawa  
e-mail: [Laboratorium@networks.pl](mailto:Laboratorium@networks.pl)



AB 419

**S P R A W O Z D A N I E 2806/2023/OS**  
**Z POMIARÓW PÓŁ ELEKTROMAGNETYCZNYCH**  
**WYKONANYCH DLA POTRZEB OCHRONY ŚRODOWISKA**

**Badany obiekt:** Instalacja radiokomunikacyjna T-Mobile Polska S.A.  
**Numer i nazwa:** 28023 (91012N!) WSK\_PUSZCZAMA\_WALERIAN1  
**Adres:** WALERIANY 51, Powiat żyrardowski, WOJ. MAZOWIECKIE

**Data wykonania pomiarów:** 2023-06-14

Sprawozdanie z badań bez pisemnej zgody laboratorium nie może być powielane inaczej niż w całości.  
Wynik przedstawione w niniejszym sprawozdaniu odnoszą się wyłącznie do badanego obiektu i do warunków i konfiguracji urządzeń w dniu wykonywania pomiarów.

**1. Właściciel badanego obiektu:**

T-Mobile Polska S.A., ul. Marynarska 12, 02-674 Warszawa

**2. Zleceniodawca:**

T-Mobile Polska S.A., ul. Marynarska 12, 02-674 Warszawa

**3. Przedstawiciel zleceniodawcy:**

NetWorkS! Sp.z o.o.

**4. Zakres zlecenia:**

Wykonanie badań i opracowanie sprawozdania z pomiarów natężenia pola elektrycznego i pola magnetycznego dla instalacji radiokomunikacyjnej T-Mobile Polska S.A. zlokalizowanej w miejscowości WALERIANY 51.

**5. Cel zlecenia:**

Wykonanie pomiarów pól elektromagnetycznych w otoczeniu instalacji radiokomunikacyjnej 28023 (91012N!) WSK\_PUSZCZAMA\_WALERIANY1 w odniesieniu do wymagań określonych w *Rozporządzeniu Ministra Klimatu z dnia 17 lutego 2020 r. w sprawie sposobów sprawdzania dotrymania dopuszczalnych poziomów pól elektromagnetycznych w środowisku (Dz.U. 2022 poz. 2630)*.

**6. Pomiary zostały wykonane przez:**

Kubik Bartłomiej  
Dudziński Adam

**7. Informacje o źródłach pól elektromagnetycznych**

**7.1. Sposób identyfikacji badanych źródeł pól elektromagnetycznych**

Identyfikacji źródeł i parametrów technicznych dokonano na podstawie analizy dokumentacji dotyczącej zlecenia oraz obserwacji miejsca wykonywania badań.

**7.2. Opis miejsca zainstalowania anten i urządzeń technicznych. Opis obiektu badań i jego otoczenia**

Instalacja radiokomunikacyjna zlokalizowana jest na terenie ogrodzonym. Anteny zawieszono na wieży kratowej. Urządzenia sterujące oraz zasilające zainstalowano w kontenerze u podstawy wieży. Wokół instalacji znajduje się wieś.

Instalacja radiokomunikacyjna jest obiektem bezobsługowym. Okresowe stanowiska pracy związane są z prowadzonymi w zależności od potrzeb konserwacjami, przeglądami, strojeniem i naprawami.

### 7.3. Parametry techniczne źródła pola elektromagnetycznego

Dane przedstawiające maksymalne parametry pracy instalacji przekazane przez zleceniodawcę:

Parametry systemu nadawczo-odbiorczego:

Charakterystyka promieniowania		kierunkowa					
Rzeczywisty czas pracy [h/dobę]		24					
Warunki pracy		znamionowe					
Rodzaj wytwarzanego pola		stacjonarne					
Lp.	Częstotliwość lub zakresy częstotliwości pracy [MHz]	Typ/producent anteny	liczba anten	Azymut [°]	kąt pochylenia* [°]	Wysokość środka elektrycznego anteny [m n.p.t]	Równoważna moc promieniowana izotropowo (EIRP) [W]
1	900	80010647v01 Kathrein	1	40	2	44.3	4191
2	800/1800/2100	80010291v02 Kathrein	1	40	2/2/2	44.3	14340
3	900	80010647v01 Kathrein	1	180	2	44.3	4191
4	800/1800/2100	80010291v02 Kathrein	1	180	2/1.5/1.5	44.3	14340
5	900	80010647v01 Kathrein	1	280	2	44.3	4191
6	800/1800/2100	80010291v02 Kathrein	1	280	2/1.5/1.5	44.3	14340

\* wskazane wartości kąta pochylenia anten, zgodnie z informacją uzyskaną od zleceniodawcy, są wartościami stałymi

Parametry radiolinii:

Charakterystyka promieniowania		kierunkowa					
Rzeczywisty czas pracy [h/dobę]		24					
Warunki pracy		znamionowe					
Rodzaj wytwarzanego pola		stacjonarne					
Lp.	Linia radiowa			Antena			
	Typ/ Producent	Częstotliwość pracy [GHz]	Równoważna moc promieniowana izotropowo (EIRP) [W]	Typ/ producent	Średnica anteny [m]	Azymut [°]	Wysokość zainstalowania n.p.t [m]
1.	NP ERICSSON RAU2X ACD HP 23GHz 28MHz NP ERICSSON ML 6352 R2+ 70/80GHz 250MHz Ericsson	23/80	3631/5371	ANT2/2_0.6 23/80 HP/HP Ericsson	0.6	45	47

### 7.4 Inne źródła pól elektromagnetycznych

Na podstawie informacji otrzymanych od użytkownika oraz obserwacji otoczenia miejsca wykonywania pomiarów stwierdzono występowanie innych źródeł pola-EM, pracujących w systemie: telefonii komórkowej (800MHz-2600MHz), linii radiowych (5GHz – 90GHz), które istotnie wpływają na wyniki pomiarów.

## 8. Opis pomiarów

### 8.1. Metoda badań

Zgodna z rozporządzeniem Ministra Klimatu z dnia 17 lutego 2020 r. w sprawie sposobów sprawdzania dotrzymania dopuszczalnych poziomów pól elektromagnetycznych w środowisku (Dz.U. 2022 poz. 2630), określona w pkt 25 ppkt 1 załącznika do niniejszego rozporządzenia.

Sprawozdanie z badań bez pisemnej zgody laboratorium nie może być powielane inaczej niż w całości.  
Wynik przedstawione w niniejszym sprawozdaniu odnoszą się wyłącznie do badanego obiektu i do warunków i konfiguracji urządzeń w dniu wykonywania pomiarów.

Zgodnie z art. 122a ust. 1b ustawy Prawo Ochrony Środowiska, w przypadku wprowadzenia na części albo całym terytorium Rzeczypospolitej Polskiej stanu nadzwyczajnego, o którym mowa w art. 228 ust. 1 Konstytucji Rzeczypospolitej Polskiej z dnia 2 kwietnia 1997 r. (Dz. U. poz. 483, z 2001 r. poz. 319, z 2006 r. poz. 1471 oraz z 2009 r. poz. 946), lub stanu zagrożenia epidemicznego lub stanu epidemii, o których mowa w art. 46 ustawy z dnia 5 grudnia 2008 r. o zapobieganiu oraz zwalczaniu zakażeń i chorób zakaźnych u ludzi (Dz. U. 2022, poz. 1657), pomiarów, nie przeprowadza się w lokalach mieszkalnych oraz w lokalach użytkowych zlokalizowanych na terytorium objętym stanem nadzwyczajnym, stanem zagrożenia epidemicznego lub stanem epidemii.

W związku z obecnie obowiązującym stanem zagrożenia epidemicznego, pomiarów nie wykonano w lokalach mieszkalnych oraz w lokalach użytkowych zlokalizowanych w obszarze pomiarowym przedmiotowej instalacji radiokomunikacyjnej.

## 8.2. Termin pomiarów i warunki środowiskowe

Podczas wykonywania pomiarów pól elektromagnetycznych nie występowały opady atmosferyczne. Wyniki pomiaru parametrów pogodowych przedstawia poniższa tabela:

Data [rrrr-mm-dd]	Godzina [hh:mm-hh:mm]	Warunki środowiskowe			
		Temperatura [°C]		Wilgotność względna [%]	
2023-06-14	08:20-09:30	Przed pomiarem	Po pomiarach	Przed pomiarem	Po pomiarach
		14.0	15.3	67.5	66.5

Przedstawione wyżej warunki środowiskowe, występujące podczas wykonywania pomiarów pól elektromagnetycznych, są zgodne ze specyfikacją techniczną użytego zestawu pomiarowego.

## 8.3. Warunki pracy urządzeń nadawczych

Podczas pomiarów w przypadku uzyskania wyniku pomiaru szerokopasmowego wykonanego zastosowaną metodą, dla zakresów częstotliwości od 10 MHz do 300 GHz, powiększonego o rozszerzoną niepewność pomiaru  $U$  dla współczynnika rozszerzenia  $k = 2$  przekraczającego 70% najniższej dopuszczalnej wartości składowej elektrycznej lub magnetycznej pola dla objętych pomiarami zakresów częstotliwości, uwzględnia się poprawki pomiarowe przekazane przez zleceniodawcę, umożliwiające uwzględnienie maksymalnych parametrów pracy instalacji zgodnie z pkt 7 załącznika do Rozporządzenia Ministra Klimatu z dnia 17 lutego 2020 r. w sprawie sposobów sprawdzania dotrzymania dopuszczalnych poziomów pól elektromagnetycznych w środowisku (Dz. U. 2022, poz. 2630) zaznaczając, że wymagane jest wykonanie pomiaru z wykorzystaniem miernika selektywnego. W przypadku uzyskania wyniku pomiaru szerokopasmowego wykonanego zastosowaną metodą, dla zakresów częstotliwości od 10 MHz do 300 GHz, powiększonego o rozszerzoną niepewność pomiaru  $U$  dla współczynnika rozszerzenia  $k = 2$  nieprzekraczającego 70% najniższej dopuszczalnej wartości składowej elektrycznej lub magnetycznej pola dla objętych pomiarami zakresów częstotliwości, nie uwzględnia się poprawek pomiarowych.

## 8.4. Wyposażenie pomiarowe

Zestaw pomiarowy służący do pomiaru natężenia składowej elektrycznej pola elektromagnetycznego złożony z szerokopasmowego miernika i sondy pomiarowej:

Oznaczenie miernika	Producent	Model	Numer fabryczny	Oznaczenie sondy	Producent	Model	Numer fabryczny
MW-06	Wavecontrol	Miernik pól elektromagnetycznych SMP2	22SN2088	SW-11	Wavecontrol	Sonda WPF60	22WP230219

Mierniki natężenia pola elektromagnetycznego podlegają okresowemu sprawdzeniu zgodnie z procedurą wewnętrzną P-03 i PB-01. Świadectwo wzorcowania zestawu pomiarowego z dnia 4 listopada 2022 o numerze LWiMP/W/334/22 wydane przez HIK-Consulting Krzysztof Kuc.

Data ważności świadectwa wzorcowania: 4 listopada 2024 (zgodnie z procedurą wewnętrzną P-03).

Oznaczenie miernika	Producent	Model	Numer fabryczny	Oznaczenie sondy	Producent	Model	Numer fabryczny
MW-06	Wavecontrol	Miernik pól elektromagnetycznych SMP2	22SN2088	SW-12	Wavecontrol	Sonda WPF3-HP	22WP030448

Sprawozdanie z badań bez pisemnej zgody laboratorium nie może być powielane inaczej niż w całości.

Wynik przedstawione w niniejszym sprawozdaniu odnoszą się wyłącznie do badanego obiektu i do warunków i konfiguracji urządzeń w dniu wykonywania pomiarów.



Mierniki natężenia pola elektromagnetycznego podlegają okresowemu sprawdzeniu zgodnie z procedurą wewnętrzną P-03 i PB-01. Świadectwo wzorcowania zestawu pomiarowego z dnia 4 listopada 2022 o numerze LWIMP/W/334/22 wydane przez HIK-Consulting Krzysztof Kuc.

Data ważności świadectwa wzorcowania: 4 listopada 2024 (zgodnie z procedurą wewnętrzną P-03).

Termohigrometr:

Oznaczenie:	TH-15	Producent:	AZ INSTRUMENT CORP	Model:	Termohigrometr AZ8706
-------------	-------	------------	--------------------	--------	-----------------------

Data ważności świadectwa wzorcowania: 3 stycznia 2025 (zgodnie z procedurą wewnętrzną P-03).

Dalmierz:

Oznaczenie	Producent	Typ	Numer seryjny	Nr świadectwa wzorcowania	Data świadectwa wzorcowania
D-15	Leica	Dalmierz Leica Disto D510	1061801909	L4-L41.4180.14.2017.3086.1	1 września 2017

Data ważności świadectwa wzorcowania: 1 września 2027 (zgodnie z procedurą wewnętrzną P-03).

Odbiornik GNSS:

Odbiornik GNSS wbudowany w miernik natężenia pola elektromagnetycznego użyty podczas pomiarów	Producent	Model
	UBlox	MAX-M8Q

Odbiorniki podlegają okresowemu sprawdzeniu zgodnie z procedurą wewnętrzną P-03.

## 9. Wyniki pomiarów

### Pole elektryczne

Nr pionu	Opis umiejscowienia pionu (punktu) pomiarowego	Wysokość pomiaru [m]	Zmierzona wartość natężenia pola elektrycznego E [V/m] <sup>1,5</sup>			Wartość natężenia pola elektrycznego powiększona o niepewność pomiaru <sup>4</sup> E [V/m]	Wskaźnikowa wartość poziomu emisji pól elektromagnetycznych WMe <sup>3</sup>	Współrzędne geograficzne pionu (punktu) pomiarowego <sup>2</sup>
			Sonda SW-11	Sonda SW-12	SUMA			
1	GKP w odległości 10m od anteny sektorowej az. 180°	0.3-2.0	<1.0*	<1.0*	<1.0*	1.3	0.05	52°0'44.3" 20°23'38.0"
2	GKP w odległości 30m od anteny sektorowej az. 180°	0.3-2.0	<1.0*	<1.0*	<1.0*	1.3	0.05	52°0'43.6" 20°23'38.0"
3	GKP w odległości 53m od anteny sektorowej az. 180°	0.3-2.0	<1.0*	<1.0*	<1.0*	1.3	0.05	52°0'42.8" 20°23'38.0"
4	GKP w odległości 70m od anteny sektorowej az. 180°	0.3-2.0	<1.0*	<1.0*	<1.0*	1.3	0.05	52°0'42.1" 20°23'38.0"
5	GKP w odległości 90m od anteny sektorowej az. 180°	0.3-2.0	<1.0*	<1.0*	<1.0*	1.3	0.05	52°0'41.8" 20°23'38.0"
6	GKP w odległości 10m od anteny sektorowej az. 280°	0.3-2.0	<1.0*	<1.0*	<1.0*	1.3	0.05	52°0'44.6" 20°23'37.7"
7	GKP w odległości 30m od anteny sektorowej az. 280°	0.3-2.0	<1.0*	<1.0*	<1.0*	1.3	0.05	52°0'44.6" 20°23'36.6"
8	GKP w odległości 50m od anteny sektorowej az. 280°	0.3-2.0	<1.0*	<1.0*	<1.0*	1.3	0.05	52°0'45.0" 20°23'35.5"
9	GKP w odległości 70m od anteny sektorowej az. 280°	0.3-2.0	<1.0*	<1.0*	<1.0*	1.3	0.05	52°0'45.0" 20°23'34.4"
10	GKP w odległości 90m od anteny sektorowej az. 280°	0.3-2.0	<1.0*	<1.0*	<1.0*	1.3	0.05	52°0'45.0" 20°23'33.4"
11	GKP w odległości 10m od anteny sektorowej az. 40°	0.3-2.0	<1.0*	<1.0*	<1.0*	1.3	0.05	52°0'45.0" 20°23'38.4"
12	GKP w odległości 30m od anteny sektorowej az. 40°	0.3-2.0	<1.0*	<1.0*	<1.0*	1.3	0.05	52°0'45.4" 20°23'39.1"
13	GKP w odległości 50m od anteny	0.3-2.0	<1.0*	<1.0*	<1.0*	1.3	0.05	52°0'45.7" 20°23'39.8"

Sprawozdanie z badań bez pisemnej zgody laboratorium nie może być powielane inaczej niż w całości.

Wynik przedstawione w niniejszym sprawozdaniu odnoszą się wyłącznie do badanego obiektu i do warunków i konfiguracji urządzeń w dniu wykonywania pomiarów.

	sektorowej az. 40°							
14	GKP w odległości 70m od anteny sektorowej az. 40°	0.3-2.0	<1.0*	<1.0*	<1.0*	1.3	0.05	52°0'46.4" 20°23'40.6"
15	GKP w odległości 90m od anteny sektorowej az. 40°	0.3-2.0	<1.0*	<1.0*	<1.0*	1.3	0.05	52°0'46.8" 20°23'41.3"
16	GKP w odległości 19m od anteny radioliniowej az. 45°	0.3-2.0	<1.0*	<1.0*	<1.0*	1.3	0.05	52°0'45.0" 20°23'38.8"
17	GKP w odległości 41m od anteny radioliniowej az. 45°	0.3-2.0	<1.0*	<1.0*	<1.0*	1.3	0.05	52°0'45.7" 20°23'39.8"
18	GKP w odległości 59m od anteny radioliniowej az. 45°	0.3-2.0	<1.0*	<1.0*	<1.0*	1.3	0.05	52°0'46.1" 20°23'40.2"
19	GKP w odległości 82m od anteny radioliniowej az. 45°	0.3-2.0	<1.0*	<1.0*	<1.0*	1.3	0.05	52°0'46.4" 20°23'41.3"
20	PKP w wejściu do budynku gospodarczego	0.3-2.0	<1.0*	<1.0*	<1.0*	1.3	0.05	52°0'42.8" 20°23'37.3"
21	PKP na az. 312° w odległości 80m od anteny radioliniowej az. 45°	0.3-2.0	<1.0*	<1.0*	<1.0*	1.3	0.05	52°0'46.4" 20°23'35.2"
-	GKP w odległości 372m od anteny sektorowej az. 40°	0.3-2.0	<1.0*	<1.0*	<1.0*	1.3	0.05	52°0'53.6" 20°23'50.6"
-	GKP w odległości 369m od anteny sektorowej az. 180°	0.3-2.0	<1.0*	<1.0*	<1.0*	1.3	0.05	52°0'32.8" 20°23'38.0"
-	GKP w odległości 431m od anteny sektorowej az. 180°	0.3-2.0	<1.0*	<1.0*	<1.0*	1.3	0.05	52°0'30.6" 20°23'38.0"
-	GKP w odległości 370m od anteny sektorowej az. 280°	0.3-2.0	<1.0*	<1.0*	<1.0*	1.3	0.05	52°0'46.8" 20°23'19.0"
-	GKP w odległości 430m od anteny sektorowej az. 280°	0.3-2.0	<1.0*	<1.0*	<1.0*	1.3	0.05	52°0'47.2" 20°23'15.7"

**Pole magnetyczne (wyznaczone na podstawie pomiaru wartości natężenia pola elektrycznego)**

Nr pionu	Opis umiejscowienia pionu (punktu pomiarowego)	Wysokość pomiaru [m]	Wartość natężenia pola magnetycznego H [A/m] <sup>1</sup>			Wartość natężenia pola magnetycznego powiększona o niepewność pomiaru <sup>4</sup> H [A/m]	Wskaźnikowa wartość poziomu emisji pól elektromagnetycznych WM <sub>H</sub> <sup>3</sup>	Współrzędne geograficzne pionu (punktu) pomiarowego <sup>2</sup>
			Sonda SW-11	Sonda SW-12	SUMA			
1	GKP w odległości 10m od anteny sektorowej az. 180°	0.3-2.0	<0.003*	<0.003*	<0.003*	0.003	0.05	52°0'44.3" 20°23'38.0"
2	GKP w odległości 30m od anteny sektorowej az. 180°	0.3-2.0	<0.003*	<0.003*	<0.003*	0.003	0.05	52°0'43.6" 20°23'38.0"
3	GKP w odległości 53m od anteny sektorowej az. 180°	0.3-2.0	<0.003*	<0.003*	<0.003*	0.003	0.05	52°0'42.8" 20°23'38.0"
4	GKP w odległości 70m od anteny sektorowej az. 180°	0.3-2.0	<0.003*	<0.003*	<0.003*	0.003	0.05	52°0'42.1" 20°23'38.0"
5	GKP w odległości 90m od anteny sektorowej az. 180°	0.3-2.0	<0.003*	<0.003*	<0.003*	0.003	0.05	52°0'41.8" 20°23'38.0"
6	GKP w odległości 10m od anteny sektorowej az. 280°	0.3-2.0	<0.003*	<0.003*	<0.003*	0.003	0.05	52°0'44.6" 20°23'37.7"
7	GKP w odległości	0.3-2.0	<0.003*	<0.003*	<0.003*	0.003	0.05	52°0'44.6"

Sprawozdanie z badań bez pisemnej zgody laboratorium nie może być powielane inaczej niż w całości.  
Wynik przedstawione w niniejszym sprawozdaniu odnoszą się wyłącznie do badanego obiektu i do warunków i konfiguracji urządzeń w dniu wykonywania pomiarów.

	30m od anteny sektorowej az. 280°							20°23'36.6"
8	GKP w odległości 50m od anteny sektorowej az. 280°	0.3-2.0	<0.003*	<0.003*	<0.003*	0.003	0.05	52°0'45.0" 20°23'35.5"
9	GKP w odległości 70m od anteny sektorowej az. 280°	0.3-2.0	<0.003*	<0.003*	<0.003*	0.003	0.05	52°0'45.0" 20°23'34.4"
10	GKP w odległości 90m od anteny sektorowej az. 280°	0.3-2.0	<0.003*	<0.003*	<0.003*	0.003	0.05	52°0'45.0" 20°23'33.4"
11	GKP w odległości 10m od anteny sektorowej az. 40°	0.3-2.0	<0.003*	<0.003*	<0.003*	0.003	0.05	52°0'45.0" 20°23'38.4"
12	GKP w odległości 30m od anteny sektorowej az. 40°	0.3-2.0	<0.003*	<0.003*	<0.003*	0.003	0.05	52°0'45.4" 20°23'39.1"
13	GKP w odległości 50m od anteny sektorowej az. 40°	0.3-2.0	<0.003*	<0.003*	<0.003*	0.003	0.05	52°0'45.7" 20°23'39.8"
14	GKP w odległości 70m od anteny sektorowej az. 40°	0.3-2.0	<0.003*	<0.003*	<0.003*	0.003	0.05	52°0'46.4" 20°23'40.6"
15	GKP w odległości 90m od anteny sektorowej az. 40°	0.3-2.0	<0.003*	<0.003*	<0.003*	0.003	0.05	52°0'46.8" 20°23'41.3"
16	GKP w odległości 19m od anteny radioliniowej az. 45°	0.3-2.0	<0.003*	<0.003*	<0.003*	0.003	0.05	52°0'45.0" 20°23'38.8"
17	GKP w odległości 41m od anteny radioliniowej az. 45°	0.3-2.0	<0.003*	<0.003*	<0.003*	0.003	0.05	52°0'45.7" 20°23'39.8"
18	GKP w odległości 59m od anteny radioliniowej az. 45°	0.3-2.0	<0.003*	<0.003*	<0.003*	0.003	0.05	52°0'46.1" 20°23'40.2"
19	GKP w odległości 82m od anteny radioliniowej az. 45°	0.3-2.0	<0.003*	<0.003*	<0.003*	0.003	0.05	52°0'46.4" 20°23'41.3"
20	PKP w wejściu do budynku gospodarczego	0.3-2.0	<0.003*	<0.003*	<0.003*	0.003	0.05	52°0'42.8" 20°23'37.3"
21	PKP na az. 312° w odległości 80m od anteny radioliniowej az. 45°	0.3-2.0	<0.003*	<0.003*	<0.003*	0.003	0.05	52°0'46.4" 20°23'35.2"
-	GKP w odległości 372m od anteny sektorowej az. 40°	0.3-2.0	<0.003*	<0.003*	<0.003*	0.003	0.05	52°0'53.6" 20°23'50.6"
-	GKP w odległości 369m od anteny sektorowej az. 180°	0.3-2.0	<0.003*	<0.003*	<0.003*	0.003	0.05	52°0'32.8" 20°23'38.0"
-	GKP w odległości 431m od anteny sektorowej az. 180°	0.3-2.0	<0.003*	<0.003*	<0.003*	0.003	0.05	52°0'30.6" 20°23'38.0"
-	GKP w odległości 370m od anteny sektorowej az. 280°	0.3-2.0	<0.003*	<0.003*	<0.003*	0.003	0.05	52°0'46.8" 20°23'19.0"
-	GKP w odległości 430m od anteny sektorowej az. 280°	0.3-2.0	<0.003*	<0.003*	<0.003*	0.003	0.05	52°0'47.2" 20°23'15.7"

Sprawozdanie z badań bez pisemnej zgody laboratorium nie może być powielane inaczej niż w całości.  
Wynik przedstawione w niniejszym sprawozdaniu odnoszą się wyłącznie do badanego obiektu i do warunków i konfiguracji urządzeń w dniu wykonywania pomiarów.

GKP – Główny Kierunek Pomiarowy

PKP – Pomocniczy Kierunek Pomiarowy

<sup>1</sup> wyniki oznaczone \* są wynikami poniżej czułości zestawu pomiarowego

<sup>2</sup> współrzędne geograficzne pozyskane metodą pomiaru bezpośredniego

<sup>3</sup> do wyznaczenia wartości wskaźnikowej  $WM_E$  i  $WM_H$  przyjęto na podstawie uzgodnień z klientem oraz rozpoznania źródeł, jako wartości dopuszczalne pola elektrycznego i magnetycznego odpowiednio 28 V/m i 0,073 A/m.

<sup>4</sup> do wyznaczenia niepewności dla wyników poniżej czułości zestawu pomiarowego, przyjęto niepewność dla minimalnej wartości z zakresu pomiarowego.

<sup>5</sup> maksymalna wartość chwilowa

Niepewność oszacowano zgodnie z dokumentem P-03 „Procedura nadzoru nad wyposażeniem” w postaci niepewności rozszerzonej wynikającej z niepewności standardowej pomnożonej przez współczynnik rozszerzenia  $k=2$ .

Całkowita szacowana niepewność rozszerzona składowej E wynosi odpowiednio:

sonda SW-11: 27.5% dla częstotliwości do 3 GHz, sonda SW-12: 27.9% dla częstotliwości do 3 GHz

Umiejscowienie pionów (punktów) pomiarowych przedstawiono w załączniku nr 2 do niniejszego sprawozdania.

## 10. Omówienie wyników pomiarów

W związku z tym, że żadna z wartości zmierzonych, udokumentowanych w tabelach w pkt. 9, uzyskanych w skutek zastosowania pomiaru szerokopasmowego, powiększonego o rozszerzoną niepewność pomiaru  $U$  dla współczynnika rozszerzenia  $k = 2$  nie przekroczyła 70% najniższej dopuszczalnej wartości składowej elektrycznej lub magnetycznej pola dla objętych pomiarami zakresów częstotliwości, nie uwzględnia się poprawek pomiarowych.

W wyniku zastosowania sposobu sprawdzenia dotrzymania dopuszczalnych poziomów pól elektromagnetycznych w środowisku, zgodnie pkt 25 ppkt 1 Rozporządzenia Ministra Klimatu z dnia 17 lutego 2020 r. (Dz. U. 2022, poz. 2630), w związku z tym, że żadna z wartości wskaźnikowych, udokumentowanych w tabelach w pkt. 9 nie przekracza wartości 1, stwierdza się, że w miejscach, w których wykonano pomiary w otoczeniu instalacji radiokomunikacyjnej 28023 (91012N!) WSK\_PUSZCZAMA\_WALERIAN1, dopuszczalne poziomy pól elektromagnetycznych w środowisku należy uznać za dotrzymane.

## 11. Podstawa prawna

- 1) Ustawa z dnia 27 kwietnia 2001 r. Prawo ochrony środowiska (Dz.U. 2022 poz. 2556)
- 2) Rozporządzenie Ministra Zdrowia z dnia 17 grudnia 2019 r. w sprawie dopuszczalnych poziomów pól elektromagnetycznych w środowisku (Dz. U. 2019, poz. 2448)
- 3) Rozporządzenie Ministra Klimatu z dnia 17 lutego 2020 r. w sprawie sposobów sprawdzania dotrzymania dopuszczalnych poziomów pól elektromagnetycznych w środowisku (Dz. U. 2022, poz. 2630),
- 4) Akredytacja nr AB 419 wydana przez Polskie Centrum Akredytacji (wydanie 21, z dnia 11 kwietnia 2023 r.)

## 12. Spis załączników

Załącznik 1. Lokalizacja obiektu badań

Załącznik 2. Usytuowanie pionów (punktów) pomiarowych

Załącznik 3. Dokumentacja fotograficzna obiektu badań

## 13. Data wydania i autoryzowania sprawozdania

Obliczenia i sprawozdanie wykonał :



Signed by /  
Podpisano przez:

Agnieszka  
Harbacewicz

Date / Data: 2023-  
06-16 12:13

Sprawozdanie autoryzował:



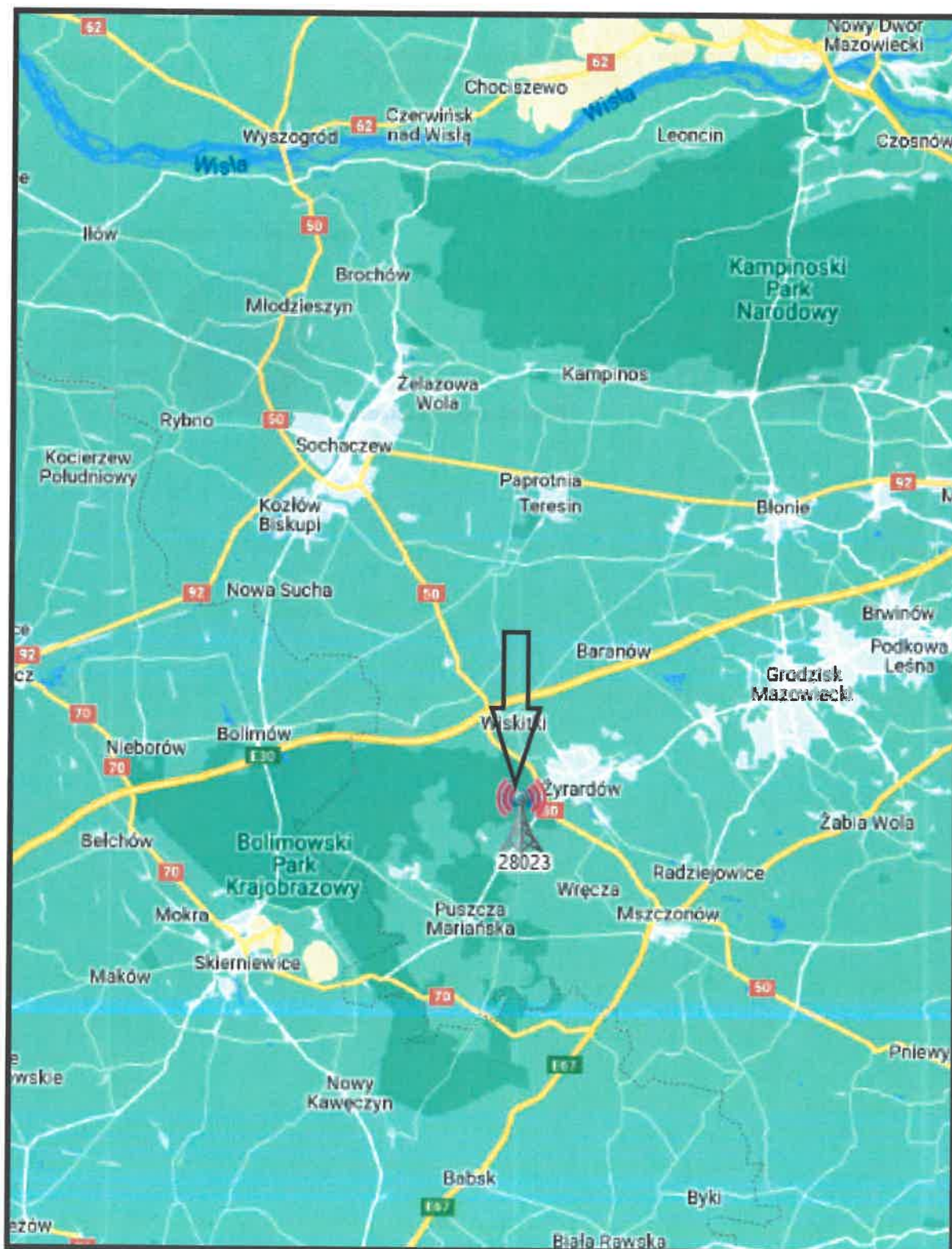
Signed by /  
Podpisano przez:

Agnieszka  
Wachowicz

Date / Data: 2023-  
06-19 20:24

**Koniec sprawozdania**

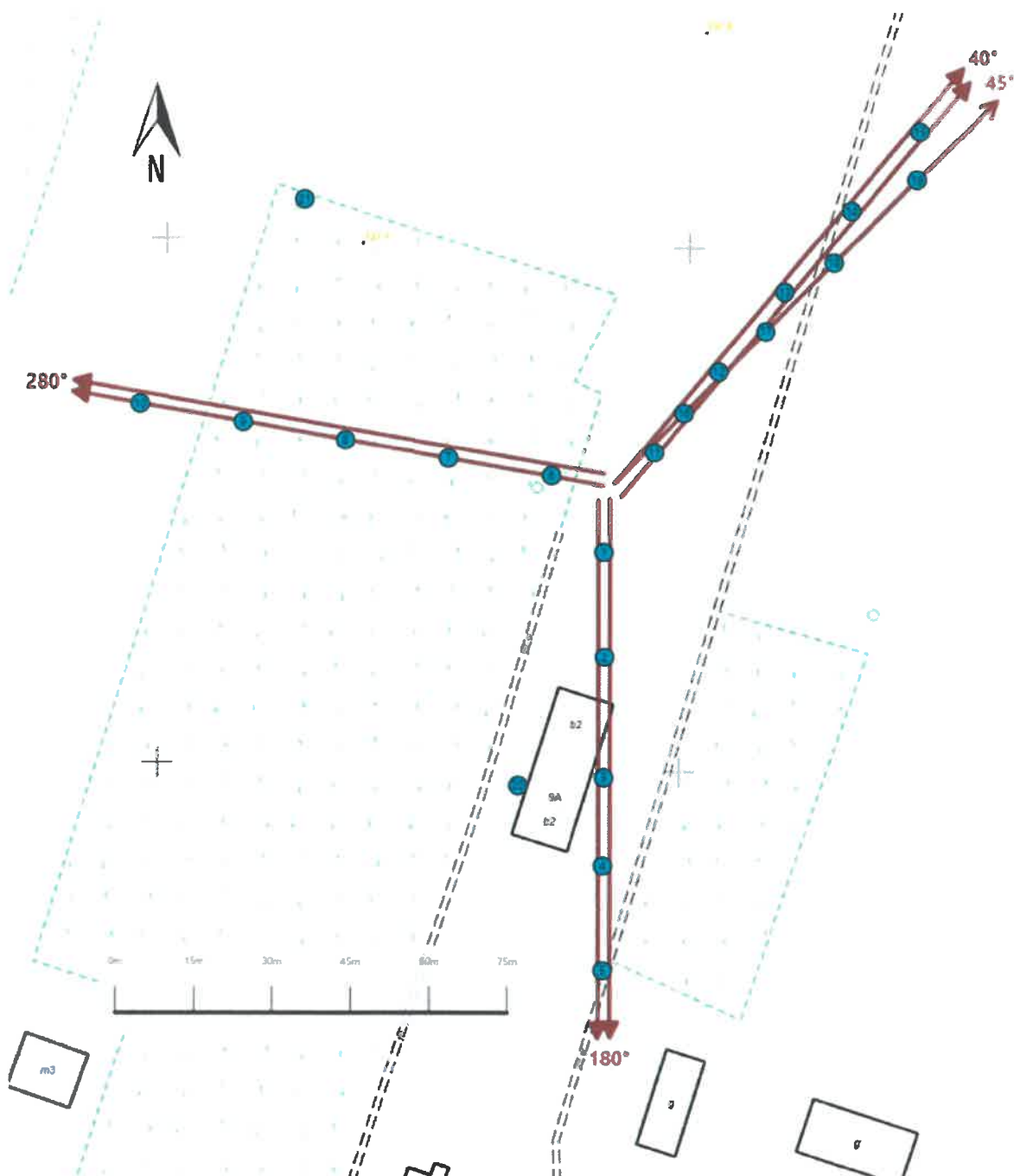
Sprawozdanie z badań bez pisemnej zgody laboratorium nie może być powielane inaczej niż w całości.  
Wynik przedstawione w niniejszym sprawozdaniu odnoszą się wyłącznie do badanego obiektu i do warunków i konfiguracji urządzeń w dniu wykonywania pomiarów.






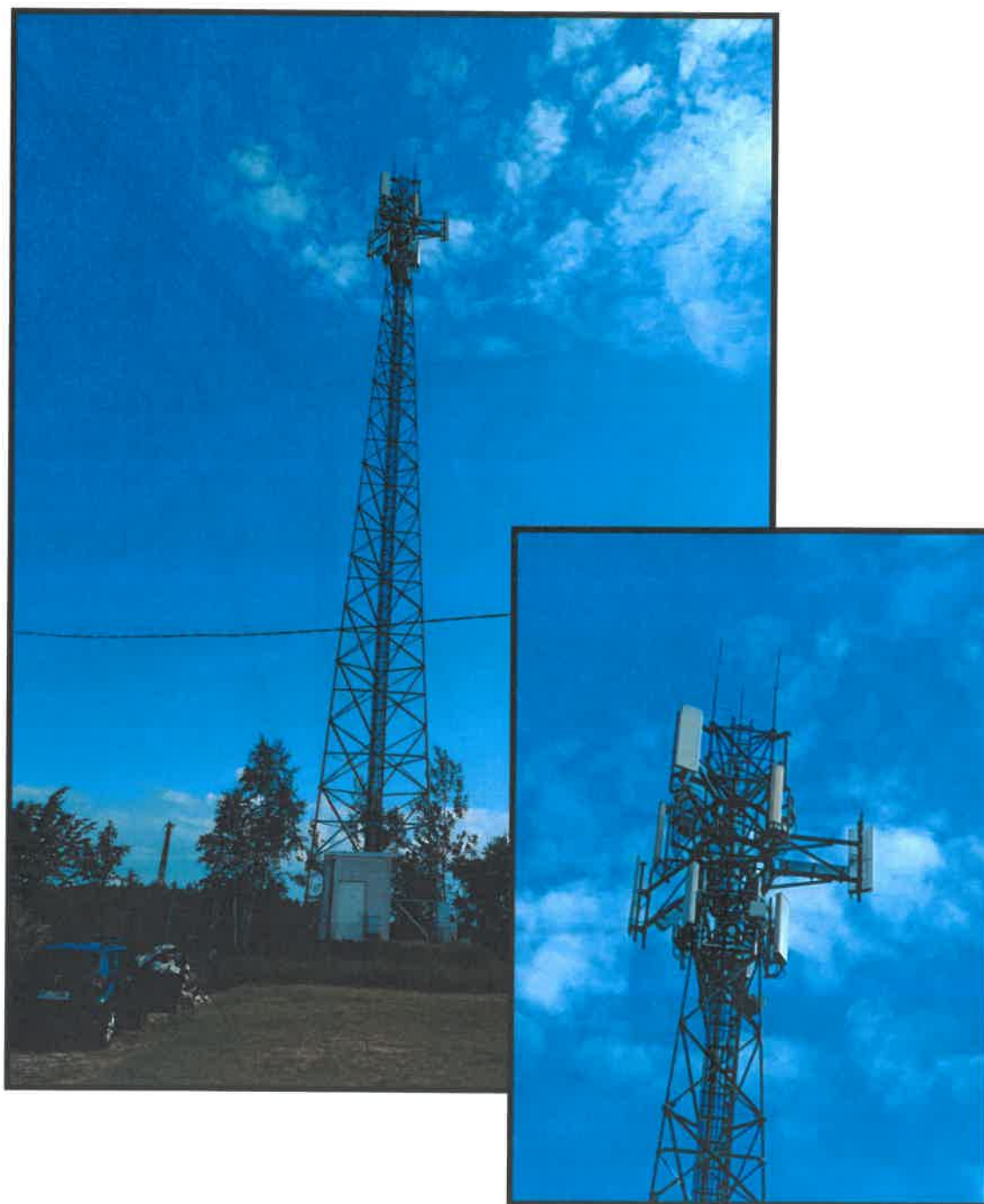
Załącznik nr 1

INSTALACJA RADIOKOMUNIKACYJNA T-Mobile Polska S.A. 28023 (91012NI) WSK\_PUSZCZAMA\_WALERIANY  
Lokalizacja instalacji radiokomunikacyjnej





Załącznik nr 2	<p>Instalacja radiokomunikacyjna T-Mobile Polska S.A. WSK_PUSZCZAMA_WALERIAN1 (91012N!)</p> <p>Usytuowanie pionów pomiarowych w otoczeniu instalacji radiokomunikacyjnej</p>
	<p>Legenda:</p> <div style="display: flex; justify-content: space-around; align-items: center;"> <div style="text-align: center;">  <p>Pion pomiarowy</p> </div> <div style="text-align: center;">  <p>Kierunek oddziaływania anten sektorowych</p> </div> <div style="text-align: center;">  <p>Kierunek oddziaływania anten radioliniowych</p> </div> </div>



**Załącznik nr 3**

**INSTALACJA RADIOKOMUNIKACYJNA T-Mobile Polska S.A. 28023 (91012N!) WSK\_PUSZCZAMA\_WALERIANY**

Zdjęcia instalacji radiokomunikacyjnej