

Zamawiający:

Starostwo Powiatowe w Żyrardowie

96-300 Żyrardów, ul. Limanowskiego 45

Jednostka projektowa:

Inter Block Ltd Sp. zo.o.

00-544 Warszawa, ul. Wilcza 33

tel./fax.: (+022) 827 79 12

Podwykonawca:



Biuro Inżynierskie VIATECH Sp. z o.o.

02-305 Warszawa, Al. Jerozolimskie 144

tel: (+022) 662 31 58, 662 24 26, fax: 662 23 86

www.viatech.pl

PW	Zamierzenie budowlane: Projekt przebudowy drogi powiatowej nr 3834W (km 11+509,00 ÷ 12+184,00) oraz drogi powiatowej nr 4704W (km 0+000,00 ÷ 2+351,00)		
	Obiekt budowlany: Droga powiatowa nr 3834W (km 11+509,00 ÷ 12+184,00) Droga powiatowej nr 4704W (km 0+000,00 ÷ 2+351,00)		
Załącznik nr: VII b	Temat opracowania: Projekt gospodarki drzewostanem		
Branża: Zieleń			
Kod CPV:			
Stanowisko	Imię i Nazwisko	Uprawnienia	Podpis
Opracował:	Adam Zawadzki	-	
Sprawdzający:	Bożena Kaźmierczak	-	
Nr archiwalny: D/004/2008		Data: 09-2008	Nr egzemplarza

<u>SPIS TREŚCI:</u>	strona
1. Podstawa opracowania	3
2. Przedmiot opracowania	3
2.1 Cel i zakres opracowania.....	3
2.2 Dane ogólne.....	3
3 . Stan istniejący szaty roślinnej.....	3
3.1 Opis stanu istniejącego szaty roślinnej.....	3
3.2 Projekt gospodarki drzewostanem.....	4

Załączniki:

1. Inwentaryzacja zieleni (część tabelaryczna)
2. Inwentaryzacja zieleni ; skala 1:1000 (część graficzna – rys. 1)

1.Podstawa opracowania

-mapa sytuacyjno-wysokościowa w skali 1:1000 obejmująca zlecony teren;

2.Przedmiot opracowania

2. 1 Cel i zakres opracowania

Celem opracowania jest wykonanie dokumentacji projektowo-kosztorysowej przebudowy drogi powiatowej nr 3834W (km 11+509,00 ÷ 12+184,00) oraz drogi powiatowej nr 4704W (km 0+000,00 ÷ 2+351,00)

Zakres prac objęty niniejszym opracowaniem obejmuje:

- wykonanie inwentaryzacji dendrologicznej drzew i krzewów;
- wykonanie projektu gospodarki drzewostanem;

2.2 Dane ogólne

Teren opracowania inwentaryzacji dendrologicznej obejmuje obszar wzdłuż dróg powiatowych podlegających przebudowie. W granicach opracowania zinwentaryzowano 106 drzew. Znajdują się one na terenie gminy Wiskitki. Zastosowano nomenklaturę i taksonomię zgodną z Dendrologią (W.Seneta; J.Dolatowski) PWN 1997'.

3. Stan istniejący szaty roślinnej

3.1 Opis stanu istniejącego szaty roślinnej

Na terenie opracowania rosną wyłącznie drzewa liściaste i są to głównie drzewa krajowe, takie jak: topola czarna (*Populus nigra*), jesion wyniosły (*Fraxinus excelsior*) oraz pojedyncze egzemplarze wierzby białej (*Salix alba*), wierzby płaczącej (*Salix xsepulcralis* 'Chrysocoma'), brzozy brodawkowatej (*Betula pendula*) robinii białej (*Robinia pseudoacacia*) oraz gruszy pospolitej (*Pyrus pyraeaster*).

Przeprowadzona inwentaryzacja dendrologiczna wykazała, że zdrowotność drzew jest dobra. Na terenie opracowania nie stwierdzono występowania drzew o średnicach mogących je zakwalifikować jako drzewa pomnikowe bądź kwalifikujących się do objęcia ochroną konserwatorską. Drzew i krzewy na terenie opracowania są w dobrej kondycji zdrowotnej. Wykaz drzew znajduje się części tabelarycznej opracowania /załącznik nr 1/, natomiast w części graficznej /załącznik nr 2/ podano ich lokalizację.

3. Projekt gospodarki drzewostanem

Do wycinki wytypowano 33 drzewa kolidujące z projektem przebudowy dróg. Są to drzewa o nr inwent. 6; 7; 11; 15; 25; 33; 45; 48; 49; 56; 60; 62; 63; 80; 83; 84; 85; 88; 89; 92; 93; 94; 95; 96; 97; 98; 99; 100; 101; 102; 103; 104; 105.

Do pielęgnacji wytypowano 6 drzew /nr inwent. 5; 6; 37; 38; 39; 43/. Są to drzewa posiadające przynajmniej 10% posuszu. Drzewa przewidziane do pielęgnacji wymagają jedynie wykonania cięć sanitarnych, bez prowadzenia cięć formujących /usuwanie posuszu powinno się wykonać poprzez przycięcie suchych konarów jak najbliżej pnia głównego nie uszkodzając jednak wytwarzającego się przy pniu kallusa (tkanki zablizniającej)/. Wszystkie prace związane z pielęgnacją i wycinką drzew powinny być prowadzone przez wyspecjalizowaną firmę.

W zakresie bezpieczeństwa przy wykonywaniu robót budowlanych obowiązują następujące zasady:

Miejsca wycinki drzew powinny być zabezpieczone w sposób uniemożliwiający przedostanie się na teren prac osób trzecich. Opadające gałęzie i konary nie mogą stwarzać zagrożenia dla poruszających się w pobliżu osób i pojazdów. Doły po karczowaniu pni powinny być oznaczone i jak najszybciej zasypane.

W zakresie ochrony zieleni przy wykonywaniu robót budowlanych obowiązują następujące zasady:

1. Prace ziemne oraz inne prace związane z wykorzystaniem sprzętu mechanicznego lub urządzeń technicznych, prowadzone w sąsiedztwie drzew istniejących i niepodlegających wycince powinny być wykonywane w sposób najmniej im szkodzący;
2. W pobliżu drzew (w odległości równej zasięgowi ich koron) prace ziemne należy prowadzić sposobem ręcznym;
3. Zakazuje się składowania w trakcie budowy materiałów budowlanych w zasięgu systemów korzeniowych drzew;
- 3.4. Należy zabezpieczyć na czas budowy pnie drzew przed uszkodzeniem;

Inwentaryzacja dendrologiczna

L.p.	Nazwa łacińska	Nazwa polska	obwód pnia (cm.)	wys. (m.)	średnica korony (m.)	uwagi
1	Populus nigra	Topola czarna	181	17	10	brak uwag
2	Populus nigra	Topola czarna	198	17	10	brak uwag
3	Populus nigra	Topola czarna	222	17	12	brak uwag
4	Populus nigra	Topola czarna	172	15	10	brak uwag
5	Salix alba	Wierzba biała	318	10	9	posusz; do usunięcia – kolizja – przebudowa drogi
6	Salix alba	Wierzba biała	330	11	10	posusz; do usunięcia – kolizja – przebudowa drogi
7	Robinia pseudoacacia	Robinia biała	162	10	4	brak uwag
8	Salix alba	Wierzba biała	188	11	11	pomiar przy odziomku; wielopniowa
9	Acer pseudoplatanus	Klon jawor	152	10	7	brak uwag
10	Fraxinus excelsior	Jesion wyniosły	166	5	4	formowany
11	Fraxinus excelsior	Jesion wyniosły	90	8	4	brak uwag
12	Fraxinus excelsior	Jesion wyniosły	195	7	6	formowany
13	Fraxinus excelsior	Jesion wyniosły	152	9	6	brak uwag
14	Fraxinus excelsior	Jesion wyniosły	133	9	4	brak uwag
15	Fraxinus excelsior	Jesion wyniosły	118	9	4	do usunięcia – kolizja – przebudowa drogi
16	Fraxinus excelsior	Jesion wyniosły	62	6	4	brak uwag
17	Fraxinus excelsior	Jesion wyniosły	45	5	3	brak uwag
18	Fraxinus excelsior	Jesion wyniosły	188	11	9	brak uwag
19	Fraxinus excelsior	Jesion wyniosły	154	9	8	brak uwag
20	Fraxinus excelsior	Jesion wyniosły	106	5	2	formowany
21	Fraxinus excelsior	Jesion wyniosły	98	5	3	brak uwag
22	Fraxinus excelsior	Jesion wyniosły	112	6	3	formowany
23	Fraxinus excelsior	Jesion wyniosły	121	7	4	formowany
24	Fraxinus excelsior	Jesion wyniosły	131	7	4	brak uwag
25	Fraxinus excelsior	Jesion wyniosły	141	10	6	odrosty korzeniowe; do usunięcia – kolizja – przebudowa drogi
26	Fraxinus excelsior	Jesion wyniosły	156	9	6	brak uwag
27	Fraxinus excelsior	Jesion wyniosły	128	8	6	brak uwag
28	Salix xsepulcralis 'Chrysocoma'	Wierzba płacząca	288	10	9	brak uwag

Inwentaryzacja dendrologiczna

29	Salix alba	Wierzba biała	404	11	11	brak uwag
30	Fraxinus excelsior	Jesion wyniosły	241	11	11	brak uwag
31	Fraxinus excelsior	Jesion wyniosły	218	11	8	brak uwag
32	Salix alba	Wierzba biała	352	11	9	brak uwag
33	Fraxinus excelsior	Jesion wyniosły	204	10	6	do usunięcia – kolizja – przebudowa drogi
34	Fraxinus excelsior	Jesion wyniosły	56	6	3	brak uwag
35	Populus nigra	Topola czarna	245/192	18	10	brak uwag
36	Populus nigra	Topola czarna	282	18	9	brak uwag
37	Fraxinus excelsior	Jesion wyniosły	135	8	7	posusz
38	Fraxinus excelsior	Jesion wyniosły	141	13	8	posusz
39	Fraxinus excelsior	Jesion wyniosły	204	13	10	posusz
40	Fraxinus excelsior	Jesion wyniosły	194	13	7	brak uwag
41	Fraxinus excelsior	Jesion wyniosły	156	8	7	brak uwag
42	Fraxinus excelsior	Jesion wyniosły	155	10	7	brak uwag
43	Fraxinus excelsior	Jesion wyniosły	278	15	10	posusz
44	Populus nigra	Topola czarna	295	20	10	brak uwag
45	Populus nigra	Topola czarna	272	20	10	do usunięcia – kolizja – przebudowa drogi
46	Populus nigra	Topola czarna	267	20	12	brak uwag
47	Fraxinus excelsior	Jesion wyniosły	189	13	13	brak uwag
48	Fraxinus excelsior	Jesion wyniosły	126	13	7	do usunięcia – kolizja – przebudowa drogi
49	Fraxinus excelsior	Jesion wyniosły	164	10	7	do usunięcia – kolizja – przebudowa drogi
50	Fraxinus excelsior	Jesion wyniosły	158	9	6	brak uwag
51	Populus nigra	Topola czarna	222	19	10	brak uwag
52	Populus nigra	Topola czarna	272	19	12	brak uwag
53	Fraxinus excelsior	Jesion wyniosły	183	9	10	brak uwag
54	Populus nigra	Topola czarna	163	18	9	brak uwag
55	Populus nigra	Topola czarna	257	19	12	brak uwag
56	Fraxinus excelsior	Jesion wyniosły	158	8	5	do usunięcia – kolizja – przebudowa drogi
57	Fraxinus excelsior	Jesion wyniosły	260	14	12	brak uwag
58	Populus nigra	Topola czarna	201	20	10	brak uwag
59	Populus nigra	Topola czarna	232	20	11	brak uwag
60	Populus nigra	Topola czarna	253	19	12	do usunięcia – kolizja – przebudowa drogi

Projekt przebudowy drogi powiatowej nr 3834W (km 11+509,00 ÷ 12+184,00) oraz drogi powiatowej nr 4704W (km 0+000,00 ÷ 2+351,00)

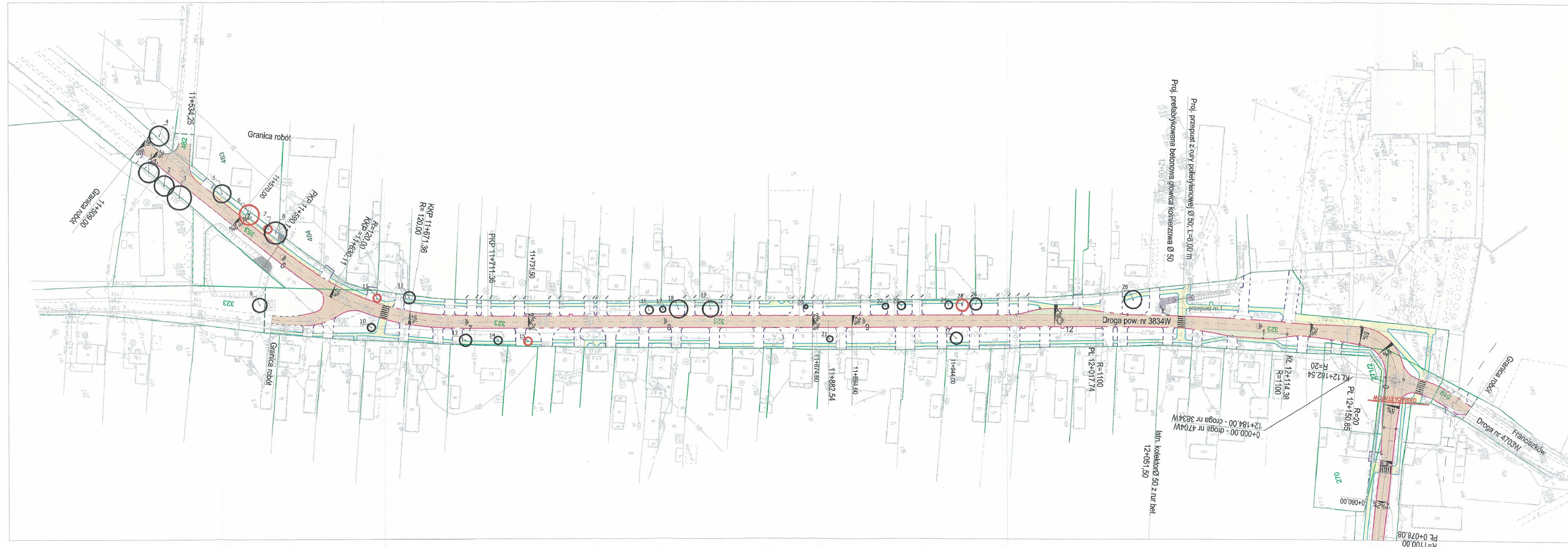
Inwentaryzacja dendrologiczna

61	Betula pendula	Brzoza brodawkowata	64	9	3	brak uwag
62	Fraxinus excelsior	Jesion wyniosły	86	8	6	do usunięcia – kolizja – przebudowa drogi
63	Fraxinus excelsior	Jesion wyniosły	112	8	6	do usunięcia – kolizja – przebudowa drogi
64	Fraxinus excelsior	Jesion wyniosły	127	7	5	brak uwag
65	Populus nigra	Topola czarna	336	20	10	brak uwag
66	Populus nigra	Topola czarna	376	20	10	brak uwag
67	Populus nigra	Topola czarna	356	20	10	brak uwag
68	Populus nigra	Topola czarna	373	20	10	brak uwag
69	Populus nigra	Topola czarna	305	20	10	brak uwag
70	Populus nigra	Topola czarna	263	20	10	brak uwag
71	Populus nigra	Topola czarna	267	20	10	brak uwag
72	Populus nigra	Topola czarna	260	20	10	brak uwag
73	Populus nigra	Topola czarna	338	20	10	brak uwag
74	Populus nigra	Topola czarna	320	20	10	brak uwag
75	Populus nigra	Topola czarna	320	20	10	brak uwag
76	Populus nigra	Topola czarna	295	20	10	brak uwag
77	Populus nigra	Topola czarna	324	20	10	brak uwag
78	Populus nigra	Topola czarna	327	17	9	brak uwag
79	Populus nigra	Topola czarna	317	16	8	brak uwag
80	Populus nigra	Topola czarna	260	16	8	do usunięcia – kolizja – przebudowa drogi
81	Populus nigra	Topola czarna	328	20	10	brak uwag
82	Populus nigra	Topola czarna	324	20	10	brak uwag
83	Betula pendula	Brzoza brodawkowata	123	11	7	do usunięcia – kolizja – przebudowa drogi
84	Betula pendula	Brzoza brodawkowata	134	13	8	do usunięcia – kolizja – przebudowa drogi
85	Betula pendula	Brzoza brodawkowata	141	13	7	do usunięcia – kolizja – przebudowa drogi
86	Populus nigra	Topola czarna	320	20	10	brak uwag
87	Populus nigra	Topola czarna	316	20	10	brak uwag
88	Salix alba	Wierzba biała	128/95	7	7	do usunięcia – kolizja – przebudowa drogi
89	Populus nigra	Topola czarna	250	20	10	do usunięcia – kolizja – przebudowa drogi
90	Populus nigra	Topola czarna	378	20	10	brak uwag
91	Populus nigra	Topola czarna	384	20	10	brak uwag
92	Populus nigra	Topola czarna	315	19	10	do usunięcia – kolizja – przebudowa drogi

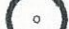

Projekt przebudowy drogi powiatowej nr 3834W (km 11 + 509,00 ÷ 12 + 184,00) oraz drogi powiatowej nr 4704W (km 0 + 000,00 ÷ 2 + 351,00)

Inwentaryzacja dendrologiczna

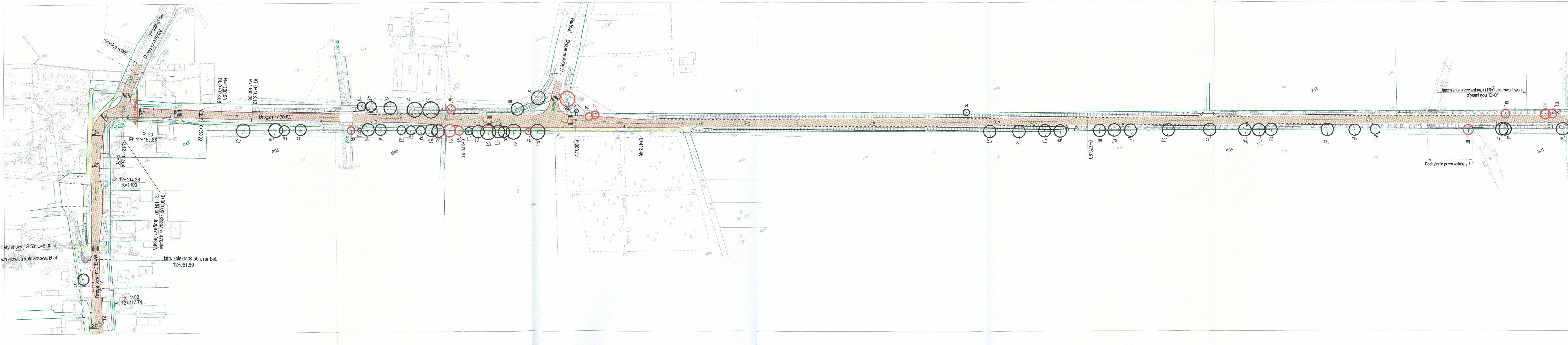
93	Populus nigra	Topola czarna	246	19	10	do usunięcia – kolizja – przebudowa drogi
94	Populus nigra	Topola czarna	258	19	10	do usunięcia – kolizja – przebudowa drogi
95	Populus nigra	Topola czarna	244	17	9	do usunięcia – kolizja – przebudowa drogi
96	Populus nigra	Topola czarna	250	20	9	do usunięcia – kolizja – przebudowa drogi
97	Populus nigra	Topola czarna	207	20	9	do usunięcia – kolizja – przebudowa drogi
98	Populus nigra	Topola czarna	213	20	9	do usunięcia – kolizja – przebudowa drogi
99	Populus nigra	Topola czarna	246	20	9	do usunięcia – kolizja – przebudowa drogi
100	Populus nigra	Topola czarna	50	6	4	do usunięcia – kolizja – przebudowa drogi
101	Pyrus pyraeaster	Grusza pospolita	95	4	5	pomiar przy odziomku; wielopniowa; do usunięcia – kolizja – przebudowa drogi
102	Pyrus pyraeaster	Grusza pospolita	94	5	5	do usunięcia – kolizja – przebudowa drogi
103	Salix alba	Wierzba biała	84/65/110	9	8	do usunięcia – kolizja – przebudowa drogi
104	Pyrus pyraeaster	Grusza pospolita	91	6	5	pomiar przy odziomku; wielopniowa; do usunięcia – kolizja – przebudowa drogi
105	Sorbus sp.	Jarząb sp.	47	6	4	do usunięcia – kolizja – przebudowa drogi
106	Fraxinus excelsior	Jesion wyniosły	146	9	8	brak uwag



LEGENDA:


LEGENDA	
	drzewa istniejące
	drzewa istniejące - przewidziane do usunięcia
8	liczba porządkowa

Zamawiający:		Starostwo Powiatowe w Żyrardowie ul. Limanowskiego 45 96-300 Żyrardów					
Jednostka projektowa:		Inter Block Ltd Sp. z o. o. 00-544 Warszawa, ul. Wilcza 33 tel./fax.: (+022) 827 79 12					
Pochwyconawca:		<div></div> <div>Biuro Inżynierskie VIATECH Sp. z o.o. 02-305 Warszawa, Aleje Jerozolimskie 144 tel: (+022) 662 31 58, 662 24 26, fax: 662 23 86 www.viatech.pl</div>					
Stadium:		Zamierzenie budowlane					
PW		Projekt przebudowy drogi powiatowej nr 3834W (km 11+509,00 + 12+134,00) oraz drogi powiatowej nr 4704W (km 0+000,00 + 2+351,00).					
Nr tomu:		Objekt budowlany:					
VII		Droga nr 3834W Droga nr 4704W					
Branża:		Tytuł rysunku:					
ZIELEŃ		Inwentaryzacja zieleni					
Nr arch.: D/00/4/2008							
Stanowisko		Imię i nazwisko		Uprawnienia		Podpis	
Projektant		mgr inż. Adam Zawadzki		-			
Sprawdzający		mgr inż. Bożena Kaźmierczak		-			
Data opracowania:		Skala:		Nr rys.:		Arkusz:	
III - 2008		1:1000		1		1/1	



LEGENDA:

LEGENDA	
	drzewa istniejące
	drzewa istniejące - przewidziane do usunięcia
	liczba porządkowa

Zamawiający:		Starostwo Powiatowe w Żyrardowie ul. Limanowskiego 45 96-300 Żyrardów	
Jednostka projektowa:		Inter Block Ltd Sp. z o.o. 00-544 Warszawa, ul. Wilcza 33 tel./fax.: (+022) 827 79 12	
Podwykonawca:		 Biuro Inżynierskie VIATECH Sp. z o.o. 02-305 Warszawa, Al. Jerozolimskie 144 tel.: (+022) 662 31 58, 662 24 26, fax: 662 23 86 www.viatech.pl	
Stadium:		Zamierzenie budowlane Projekt przebudowy drogi powiatowej nr 3834W (km 11+509,00 + 12+184,00) oraz drogi powiatowej nr 4704W (km 0+000,00 + 2+351,00).	
Nr tomu:		VII Obiekt budowlany: Droga nr 3834W Droga nr 4704W	
Branża:		ZIELEŃ Typul rysunku: Inwentaryzacja zieleni	
Nr arch.:		D/004/2008	
Stanowisko	Imię i nazwisko	Upewnienie	Podpis
Projektant	mgr inż. Adam Zawadzki		
Sprawdzający	mgr inż. Bożena Kaźmierczak		
Data opracowania:		Skala:	Nr rys.:
III - 2008		1:1000	1
			1/2

