

ZAŁĄCZNIK DO ZARZĄDZENIA NR  
STAROSTY POWIATU ŻYRARDOWSKIEGO - SZEFA OBRONY CYWILNEJ POWIATU  
W SPRAWIE ORGANIZACJI POWIATOWEGO SYSTEMU WYKRYWANIA  
I ALARMOWANIA NA TERENIE POWIATU ŻYRARDOWSKIEGO

**ORGANIZACJA POWIATOWEGO SYSTEMU  
WYKRYWANIA I ALARMOWANIA**



## **I. ZADANIA SWA.**

### **Do podstawowych zadań jednostek organizacyjnych SWA należy:**

1. Wykrywanie i rozpoznanie skażeń promieniotwórczych, biologicznych i chemicznych (w tym toksycznymi środkami przemysłowymi) oraz innych nadzwyczajnych zagrożeń ludzi i środowiska.
2. Wykrywanie i określanie parametrów uderzeń Bronią Masowego Rażenia (NBC).
3. Pobieranie próbek i określanie rodzaju i stopnia skażenia, zakażenia produktów żywnościowych, płodów rolnych, roślinności, pasz, wody pitnej, wód powierzchniowych oraz gleby i powietrza.
4. Oznaczanie stref niebezpiecznych.
5. Wstępne określanie skutków nadzwyczajnych zagrożeń.
6. Przekazywanie danych o użyciu broni NBC, skażeniach, zakażeniach i innych nadzwyczajnych zagrożeniach ludzi i środowiska do jednostek nadrzędnych, współdziałających i podległych.
7. Zbieranie i opracowywanie, analizowanie danych na podstawie informacji otrzymywanych z jednostek wykrywania oraz innych źródeł.
8. Określanie skali i skutków skażeń, zakażeń oraz innych nadzwyczajnych zagrożeń dla ludzi i środowiska oraz prognozowanie rozwoju wydarzeń.
9. Powiadamianie organów decyzyjnych, instytucji, organizacji i formacji, ekspertów, które mają obowiązek zareagowania na niebezpieczne zdarzenia, o jego wystąpieniu lub groźbie wystąpienia.
10. Ostrzeganie i alarmowanie zagrożonej ludności, a także informowanie o zaleconych sposobach postępowania w zaistniałej sytuacji.
11. Opracowywanie wniosków i propozycji dla właściwych organów kierowania OC.
12. Koordynowanie działań jednostek organizacyjnych wykrywania zagrożeń.
13. Wymiana informacji dotyczących nadzwyczajnych zagrożeń ludzi i środowiska z odpowiednimi jednostkami organizacyjnymi OC sąsiednich powiatów oraz innymi jednostkami organizacyjnymi zgodnie z zaleceniami i obowiązującymi procedurami postępowania.
14. Prowadzenie nasłuchu w radiowej sieci ostrzegania (szczegółowe zadania zostaną określone odrębnymi wytycznymi);



## **II. ZASADY TWORZENIA JEDNOSTEK ORGANIZACYJNYCH SWA**

**Na szczeblu powiatu tworzy się:**

### **1. POWIATOWY OŚRODEK ANALIZY DANYCH I ALARMOWANIA.**

**POWIATOWY OŚRODEK ANALIZ DANYCH I ALARMOWANIA** powołuje Szef OC powiatu na bazie starostwa Powiatowego oraz powiatowych jednostek organizacyjnych poprzez nadanie przydziałów organizacyjno-mobilizacyjnych obsadzie osobowej ośrodka. Przydziały organizacyjno-mobilizacyjne POADA przygotowuje Inspektor Wieloosobowego Stanowiska ds. Zarządzania Kryzysowego, Ochrony Ludności i Spraw Obronnych Starostwa Powiatowego w Żyrardowie.

**Na szczeblu gminy tworzy się:**

### **1. DRUŻYNY WYKRYWANIA I ALARMOWANIA.**

### **2. PUNKTY ALARMOWANIA.**

### **3. ZAKŁADOWE DRUŻYNY LABORATORYJNE.**

**DRUŻYNY WYKRYWANIA I ALARMOWANIA** powołują Szefowie Obrony Cywilnej Gmin (Miast) na bazie Urzędów Gmin (Miast) poprzez nadanie przydziałów organizacyjno-mobilizacyjnych obsadom osobowym drużyn.

**PUNKTY ALARMOWANIA** tworzy się w osiedlach (sołectwach), w których znajdują się stacjonarne urządzenia alarmowe. Powołują je Szefowie OC Gmin poprzez nadanie przydziałów organizacyjno-mobilizacyjnych obsadom osobowym tych punktów. W zakładach pracy radiofoniczne drużyny alarmowania powołują kierownicy zakładów pracy poprzez nadanie przydziałów organizacyjno-mobilizacyjnych pracownikom zakładu.

**ZAKŁADOWE DRUŻYNY LABORATORYJNE** tworzą kierownicy zakładów pracy posiadających zakładowe laboratoria poprzez nadanie kierownikowi laboratorium przydziału organizacyjno-mobilizacyjnego na stanowisko komendanta drużyny. Komendant drużyny w porozumieniu z kierownikiem zakładu pracy określa szczegółową strukturę organizacyjną i skład drużyny, a następnie nadaje pracownikom laboratorium przydziały organizacyjno-mobilizacyjne.

## **III. ORGANIZACJA ŁĄCZNOŚCI, OSTRZEGANIE I ALARMOWANIE W SWA**

1. Łączność w SWA powiatu żyrardowskiego jest organizowana przy wykorzystaniu technicznych środków łączności przewodowej i bezprzewodowej.
2. Zasadniczą (podstawową) siecią łączności w SWA jest Sieć Radiowa Zarządzania Wojewody Mazowieckiego. Pozostałe systemy łączności należy traktować jako rozwiązania wspomagające i dublujące.
3. Zasady pracy w Sieci Zarządzania Wojewody Mazowieckiego zostały określone w „REGULAMINIE PRACY SIECI RADIOWEJ ZARZĄDZANIA WOJEWODY MAZOWIECKIEGO”.



4. Do ostrzegania i alarmowania ludności wykorzystuje się :
- scentralizowane systemy alarmowe miast sterowane radiowo ;
  - pojedyncze syreny alarmowe nie wchodzące w skład scentralizowanych systemów alarmowych;
  - rozgłośnie radiowe i ośrodki telewizyjne;
  - urządzenia nagłaśniające stacjonarne i na pojazdach;
  - inne dostępne urządzenia mogące służyć temu celowi.
5. Urządzenia alarmowe sterowane radiowo utrzymuje się w stałej gotowości do działania.
6. Za utrzymanie, sprawność i konserwację urządzeń alarmowych odpowiedzialni są Szefowie Miast (Gmin), na których terenie te urządzenia zostały zainstalowane.

#### IV. ZASADY WSPÓŁDZIAŁANIA I OBIEGU INFORMACJI

System wykrywania i alarmowania współdziała ze służbami i systemami, które mogą stanowić źródło informacji o zagrożeniach dla ludności ( Jednostki MON, PSP, Policji, meteorologiczne, itp.).

Współdziałanie to powinno polegać na wzajemnej wymianie informacji, uzyskiwanych w ramach własnej działalności, a mających bezpośredni lub pośredni związek z występowaniem zagrożenia dla ludności i środowiska.

1. Ustala się następujące zasady przekazywania informacji w systemie wykrywania i alarmowania do jednostek nadrzędnych i współdziałających:
  - **Natychmiast** przekazuje się informacje dotyczące awarii, katastrof, skażeń, zakażeń, użycia NBC i innych zagrożeń dla ludzi i środowiska oraz wzrostu mocy dawki tła promieniowania gamma powyżej dwukrotnej dopuszczalnej wartości oraz ponownego jej wzrostu o dowolną wartość;
  - **Okresowo** przekazuje się informacje pomiarów mocy dawki promieniowania gamma, kontroli napromieniowania ludności, skażeń komponentów środowiska i żywności oraz warunków meteorologicznych;
2. Rodzaje, zakres i metodykę pomiarów, analiz, ocen i prognoz w SWA oraz dopuszczalny poziom zanieczyszczeń (zagrożeń) ludzi i środowiska, ustala się zgodnie z obowiązującymi normami krajowymi.
3. Współdziałanie dotyczy jednostek organizacyjnych przeznaczonych do wykrywania zagrożeń, zbierania i przetwarzania informacji, oraz innych jednostek organizacyjnych, których statutowa działalność przewiduje wykonywanie takich czynności.
4. Współdziałanie organizuje:
  - **POWIATOWY OŚRODEK ANALIZY DANYCH I ALARMOWANIA** - z POADA sąsiednich powiatów, powiatowymi jednostkami analiz laboratoryjnych sąsiednich powiatów, Jednostkami Wojskowymi MON oraz Komendą Powiatową Policji w Żyrardowie i Komendą Powiatową Państwowej Straży Pożarnej w Żyrardowie , a także z DWA.
  - **DRUŻYNY WYKRYWANIA I ALARMOWANIA** - z zakładowymi drużynami laboratoryjnymi, terenowymi jednostkami Policji, Państwowej i Ochotniczej Straży Pożarnej oraz punktami alarmowania, a także z POADA.
5. Szczegółowe uzgodnienia dotyczące trybu przekazywania danych w SWA wyżej wymienione jednostki organizacyjne ustalają między sobą w trybie roboczym.

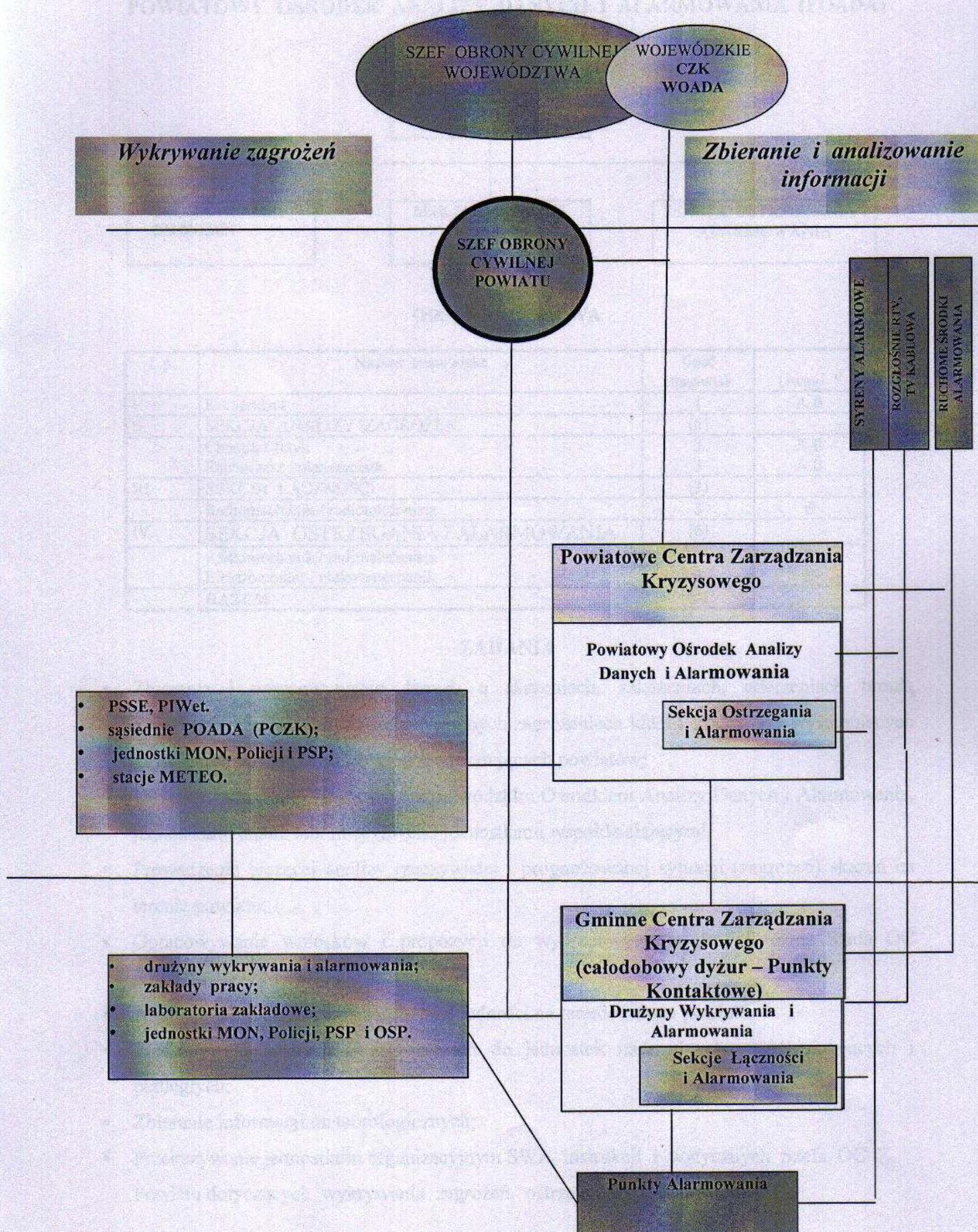


## **V. ZASADY SZKOLENIA ORAZ ORGANIZACJI ĆWICZEŃ I TRENINGÓW**

1. Do czasu otrzymania ze szczebla centralnego nowych opracowań, obowiązują nadal instrukcje, metodyki i programy szkolenia wykorzystywane dotychczas.
2. Odpowiedzialnymi za organizację szkolenia są :
  - Dyrektor WBiZK MUW - obsady osobowej WODA i komendantów poszczególnych formacji OC;
  - Kierownik komórki organizacyjnej Starostwa Powiatowego właściwej w sprawach obrony cywilnej (zarządzania kryzysowego) – obsada POADA;
  - Państwowy Powiatowy Inspektor Sanitarny – w zakresie wykrywania i rozpoznawania skażeń sanitarno-epidemiologicznych oraz innych nadzwyczajnych zagrożeń ludzi i środowiska;
  - Powiatowy Lekarz Weterynarii – w zakresie wykrywania i rozpoznawania skażeń w obrębie funkcjonowania służby weterynaryjnej;
  - Szefowie OC Miast i Gmin - obsady osobowe DWA i PA;
  - Dyrektor zakładu – obsady zakładowych drużyn laboratoryjnych i radiofonicznych drużyn alarmowania;
3. Szkolenia doskonalące, ćwiczenia i treningi organizuje Dyrektor Wydziału Bezpieczeństwa i Zarządzania Kryzysowego Mazowieckiego Urzędu Wojewódzkiego w Warszawie przy współudziale kierowników jednostek administracji zespolonej tworzących formacje OC w SWA, Szefów OC Powiatów, Miast i Gmin na podstawie rocznych planów zamierzeń województwa lub wytycznych Szefa OC Województwa.
4. Raz w miesiącu organizuje się trening Systemu Wczesnego Ostrzegania.
5. Raz na kwartał organizuje się trening Systemu Wykrywania i Alarmowania.
6. Szkolenie, ćwiczenia i treningi należy organizować tak, aby trwały one do czterech godzin, a w dniach ustawowo wolnych od pracy do ośmiu godzin dziennie.
7. Finansowanie przedsięwzięć szkoleniowych SWA odbywa się z środków budżetowych obrony cywilnej po uzgodnieniu zakresu zadań rzeczowych z Szefem OC Województwa oraz środków własnych jednostek samorządowych, ujętych w budżetach tych jednostek z przeznaczeniem na działalność obrony cywilnej.



# SCHEMAT ORGANIZACYJNY SYSTEMU WYKRYWANIA I ALARMOWANIA W WOJEWÓDZTWIE MAZOWIECKIM





## VI. STRUKTURA I ZADANIA JEDNOSTEK ORGANIZACYJNYCH SWA

### POWIATOWY OŚRODEK ANALIZY DANYCH I ALARMOWANIA (POADA)

#### STRUKTURA ORGANIZACYJNA



#### OBSADA OSOBOWA

L.p.	Nazwa stanowiska	Ilość stanowisk	Uwagi *
I.	Komendant	1	A,B
II.	SEKCJA ANALIZY ZAGROŻEŃ	(6)	
	Chemik / fizyk	3	A,B
	Rachmistrz / planszecista	3	A,B
III.	SEKCJA ŁĄCZNOŚCI	(3)	
	Radiomechanik / radiotelefonista	3	B
IV.	SEKCJA OSTRZEGANIA I ALARMOWANIA	(6)	
	Radiomechanik / radiotelefonista	3	B
	Elektromonter / elektromechanik	3	B
	<b>RAZEM</b>	16	

#### ZADANIA

- Zbieranie i opracowywanie danych o skażeniach, zakażeniach, uderzeniach bronią masowego rażenia i innych nadzwyczajnych zagrożeniach ludzi i środowiska występujących na obszarze powiatu oraz obszarach sąsiadujących powiatów;
- Utrzymywanie stałej łączności z Wojewódzkim Ośrodkiem Analizy Danych i Alarmowania, jednostkami analiz laboratoryjnych i jednostkami współdziałającymi;
- Prowadzenie bieżącej analizy rzeczywistej i prognozowanej sytuacji (zagrożeń) skażeń na terenie powiatu;
- Opracowywanie wniosków i propozycji do wypracowywania decyzji przez Szefa OC Powiatu;
- Alarmowanie i ostrzeganie zagrożonej ludności na terenie całego powiatu;
- Przekazywanie danych o zagrożeniach do jednostek nadrzędnych, współdziałających i podległych;
- Zbieranie informacji meteorologicznych;
- Przekazywanie jednostkom organizacyjnym SWA instrukcji i wytycznych Szefa OC Powiatu dotyczących wykrywania zagrożeń, ostrzegania i alarmowania.



## DRUŻYNA WYKRYWANIA I ALARMOWANIA

### STRUKTURA ORGANIZACYJNA



### OBSADA OSOBOWA

L.p.	Nazwa stanowiska	Ilość stanowisk	Uwagi *
I.	Komendant	1	A,B
II.	SEKCJA OBSERWACJI I ANALIZ	(4)	
	1. Chemik / fizyk	4	A,B
III.	SEKCJA ŁĄCZNOŚCI I ALARMOWANIA	(3)	
	1. Radiotelefonista	3	B
IV.	SEKCJA ROZPOZNANIA	(6)	
	1. Chemik - zwiadowca	6	B
	<b>RAZEM</b>	14	

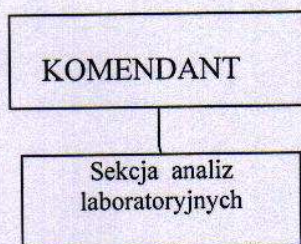
### ZADANIA

- Utrzymywanie ciągłej łączności z POADA oraz punktami alarmowania znajdującymi się na terenie powiatu;
- Wydzielanie ze swego składu patroli do prowadzenia rozpoznania skażeń, zakażeń oraz innych zagrożeń ludzi i środowiska w przydzielonym rejonie;
- Pobieranie próbek materiałów skażonych lub podejrzanych o skażenie, oraz przekazywanie tych próbek do właściwej jednostki laboratoryjnej;
- Analiza i ocena rzeczywistej i prognozowanej sytuacji zagrożeń na podstawie danych z rozpoznania na terenie gminy (miasta);
- Określanie warunków atmosferycznych w przyziemnej warstwie powietrza na terenie gminy (miasta);
- Ostrzeganie i alarmowanie zagrożonej ludności na podległym terenie;
- Powiadamianie Szefa OC Gminy (Miasta) o zagrożeniach i opracowywanie wniosków i propozycji do działania.



## ZAKŁADOWA DRUŻYNA LABORATORYJNA

### STRUKTURA ORGANIZACYJNA



### OBSADA OSOBOWA

L.p.	Nazwa stanowiska	Ilość stanowisk	Uwagi
I.	Komendant	1	
II.	I. SEKCJA ANALIZ LABORATORYJNYCH	~3	
	<b>RAZEM</b>	~4	

### ZADANIA

- Zbieranie i analizowanie danych o skażeniach, zakażeniach i innych nadzwyczajnych zagrożeniach ludzi i środowiska na terenie zakładu i w jego rejonie;
- Pobieranie próbek i prowadzenie badań laboratoryjnych materiałów skażonych lub podejrzanych o skażenie;
- Przekazywanie wyników badań do Powiatowego Ośrodka Analizy Danych i Alarmowania oraz jednostek nadrzędnych i współdziałających;
- Powiadamianie o zagrożeniach oraz opracowywanie wniosków i propozycji dla Kierownika zakładu.

### PUNKT ALARMOWANIA

Punkt alarmowania składa się z dwóch członków formacji obsługujących syreny alarmowe.

### ZADANIA

- Utrzymywanie stałej łączności z właściwą organizacyjnie drużyną wykrywania i alarmowania;
- Ogłaszanie i odwoływanie alarmów;
- Rozpowszechnianie komunikatów ostrzegawczych o występujących zagrożeniach ludzi i środowiska

Przeznaczenie do służby w wyżej wymienionych jednostkach organizacyjnych Systemu Wykrywania i Alarmowania oraz nadanie przydziałów organizacyjno-mobilizacyjnych następuje na podstawie Art. 143 ustawy z dnia 21 listopada 1967 r. o powszechnym obowiązku obrony Rzeczypospolitej Polskiej (Dz. U. z 2004 r. Nr 241 poz. 2466 z późniejszymi zmianami) i po uprzednim uzgodnieniu przydziałów z właściwym Komendantem Wojskowej Komendy Uzupełnień.

\*) A – wskazane posiadanie wyższego wykształcenia;



B – wskazane posiadanie średniego wykształcenia;  
Ilekoć w tekście w odniesieniu do struktur organizacyjnych użyto znaku ~ oznacza to, że liczby poprzedzone tym znakiem są wielkościami proponowanymi a ostateczny skład i struktury określi tworzący te formacje w porozumieniu z Dyrektorem WBiZK MUW uwzględniając rzeczywiste potrzeby na danym terenie.

**STAROSTA**  
  
inż. Wojciech Szustakiewicz

W skład SKA wchodzi następujące formacje organizacyjne:

1. Na szczeblu powiatu:

21. FUNDUSZOWY SZKOLENIA SZCZEGÓŁOWYCH KATEGORII (FUNDUSZOWY SZKOLENIA SZCZEGÓŁOWYCH KATEGORII)

2. FUNDUSZOWY SZKOLENIA SZCZEGÓŁOWYCH KATEGORII

21. FUNDUSZOWY SZKOLENIA SZCZEGÓŁOWYCH KATEGORII (FUNDUSZOWY SZKOLENIA SZCZEGÓŁOWYCH KATEGORII)

21. FUNDUSZOWY SZKOLENIA SZCZEGÓŁOWYCH KATEGORII (FUNDUSZOWY SZKOLENIA SZCZEGÓŁOWYCH KATEGORII)

21. FUNDUSZOWY SZKOLENIA SZCZEGÓŁOWYCH KATEGORII (FUNDUSZOWY SZKOLENIA SZCZEGÓŁOWYCH KATEGORII)

21. FUNDUSZOWY SZKOLENIA SZCZEGÓŁOWYCH KATEGORII (FUNDUSZOWY SZKOLENIA SZCZEGÓŁOWYCH KATEGORII)

21. FUNDUSZOWY SZKOLENIA SZCZEGÓŁOWYCH KATEGORII (FUNDUSZOWY SZKOLENIA SZCZEGÓŁOWYCH KATEGORII)

21. FUNDUSZOWY SZKOLENIA SZCZEGÓŁOWYCH KATEGORII (FUNDUSZOWY SZKOLENIA SZCZEGÓŁOWYCH KATEGORII)

21. FUNDUSZOWY SZKOLENIA SZCZEGÓŁOWYCH KATEGORII (FUNDUSZOWY SZKOLENIA SZCZEGÓŁOWYCH KATEGORII)

21. FUNDUSZOWY SZKOLENIA SZCZEGÓŁOWYCH KATEGORII (FUNDUSZOWY SZKOLENIA SZCZEGÓŁOWYCH KATEGORII)

21. FUNDUSZOWY SZKOLENIA SZCZEGÓŁOWYCH KATEGORII (FUNDUSZOWY SZKOLENIA SZCZEGÓŁOWYCH KATEGORII)

21. FUNDUSZOWY SZKOLENIA SZCZEGÓŁOWYCH KATEGORII (FUNDUSZOWY SZKOLENIA SZCZEGÓŁOWYCH KATEGORII)

21. FUNDUSZOWY SZKOLENIA SZCZEGÓŁOWYCH KATEGORII (FUNDUSZOWY SZKOLENIA SZCZEGÓŁOWYCH KATEGORII)

21. FUNDUSZOWY SZKOLENIA SZCZEGÓŁOWYCH KATEGORII (FUNDUSZOWY SZKOLENIA SZCZEGÓŁOWYCH KATEGORII)

21. FUNDUSZOWY SZKOLENIA SZCZEGÓŁOWYCH KATEGORII (FUNDUSZOWY SZKOLENIA SZCZEGÓŁOWYCH KATEGORII)

21. FUNDUSZOWY SZKOLENIA SZCZEGÓŁOWYCH KATEGORII (FUNDUSZOWY SZKOLENIA SZCZEGÓŁOWYCH KATEGORII)

21. FUNDUSZOWY SZKOLENIA SZCZEGÓŁOWYCH KATEGORII (FUNDUSZOWY SZKOLENIA SZCZEGÓŁOWYCH KATEGORII)

21. FUNDUSZOWY SZKOLENIA SZCZEGÓŁOWYCH KATEGORII (FUNDUSZOWY SZKOLENIA SZCZEGÓŁOWYCH KATEGORII)

21. FUNDUSZOWY SZKOLENIA SZCZEGÓŁOWYCH KATEGORII (FUNDUSZOWY SZKOLENIA SZCZEGÓŁOWYCH KATEGORII)

21. FUNDUSZOWY SZKOLENIA SZCZEGÓŁOWYCH KATEGORII (FUNDUSZOWY SZKOLENIA SZCZEGÓŁOWYCH KATEGORII)

21. FUNDUSZOWY SZKOLENIA SZCZEGÓŁOWYCH KATEGORII (FUNDUSZOWY SZKOLENIA SZCZEGÓŁOWYCH KATEGORII)

21. FUNDUSZOWY SZKOLENIA SZCZEGÓŁOWYCH KATEGORII (FUNDUSZOWY SZKOLENIA SZCZEGÓŁOWYCH KATEGORII)

M. Kojny