

Załącznik  
do Uchwały Nr IX/49/15  
Rady Powiatu Żyrardowskiego  
z dnia 26.08.2015r.



# **POWIATOWY PROGRAM ROZWOJU PIECZY ZASTĘPCZEJ w POWIECIE ŻYRARDOWSKIM**

**na lata 2015 – 2017**

Opracowanie:  
Powiatowe Centrum Pomocy Rodzinie  
w Żyrardowie

**ŻYRARDÓW 2015r.**

## **Wstęp**

Pieczna Zastępcza jest formą opieki nad dzieckiem, sprawowaną w przypadku braku możliwości zapewnienia opieki i wychowania przez rodziców biologicznych. Może być sprawowana w formie rodzinnej i instytucjonalnej. Do form rodzinnej pieczy zastępczej zaliczamy rodziny zastępcze spokrewnione, niezawodowe, zawodowe, w tym zawodowe pełniące funkcje pogotowia rodzinnego i zawodowe specjalistyczne oraz rodzinne domy dziecka. Do form instytucjonalnej pieczy zastępczej należą placówki opiekuńczo-wychowawcze, regionalne placówki opiekuńczo-terapeutyczne oraz interwencyjne ośrodki preadopcyjne.

1 stycznia 2012 r. weszła w życie ustawa z dnia 9 czerwca 2011 r. o wspieraniu rodziny i systemie pieczy zastępczej (Dz. U. z 2015 r., poz. 332), która nałożyła obowiązek opracowania i realizacji 3 letniego Powiatowego Programu dotyczącego rozwoju pieczy zastępczej. Zgodnie z art. 180 pkt 1 ww. ustawy, do opracowania programu została powołana Rada. Powiatowe Centrum Pomocy Rodzinie w Żyrardowie Zarządzeniem Starosty Powiatu Żyrardowskiego z dnia 22 grudnia 2011 r. zostało zobowiązane do wykonywania zadań w zakresie wspierania rodzin i systemu pieczy zastępczej jako organizator rodzinnej pieczy zastępczej.

Powiatowy Program Rozwoju Pieczy Zastępczej na lata 2015-2017 ma na celu rozbudowę i wsparcie obecnie funkcjonującego systemu pieczy zastępczej zarówno instytucjonalnej jak i rodzinnej. Wsparciem obejmuje się także osoby usamodzielniające się, opuszczające pieczę rodzinną i instytucjonalną. Ponadto celem programu jest wyznaczenie corocznego limitu rodzin zastępczych zawodowych.

### **1. Podstawy prawne**

**Powiatowy Program Rozwoju Pieczy Zastępczej w Powiecie Żyrardowskim realizowany jest w oparciu o:**

- Konstytucję Rzeczypospolitej Polskiej z dnia 2 kwietnia 1997 r. (Dz. U. z 1997 r. Nr 78, poz. 483 z późn. zm.),
- Konwencję o Prawach Dziecka, przyjęta przez Zgromadzenie Ogólne Narodów Zjednoczonych (Dz. U. z 1991 r. Nr 120, poz. 526),
- Kodeks Rodzinny i Opiekuńczy (Dz. U. z 2012 r., poz. 228),

- Ustawę o wspieraniu rodziny i systemie pieczy zastępczej z dnia 9 czerwca 2011 r. (t.j. Dz. U. 2015 r. poz. 332) oraz akta wykonawcze:
  - Rozporządzenie Ministra Pracy i Polityki Społecznej w sprawie instytucjonalnej pieczy zastępczej (Dz. U. z 2011r. Nr 292, poz. 1720),
- Ustawę o pomocy społecznej (t.j. Dz. U. z 2015 r. poz. 163), oraz akty wykonawcze:
  - Rozporządzenie Ministra Pracy i Polityki Społecznej z dnia 3 sierpnia 2012 r. w sprawie udzielania pomocy na usamodzielnienie, kontynuowanie nauki oraz zagospodarowanie (Dz. U. z 2012r. poz. 954),
  - Rozporządzenie Rady Ministrów z dnia 17 lipca 2012 r. w sprawie zweryfikowanych kryteriów dochodowych oraz kwot świadczeń pieniężnych z pomocy społecznej (Dz. U. z 2012 r., poz. 823).
  - Rozporządzenie Ministra Polityki Społecznej z dnia 23.12.2005 r. w sprawie udzielania pomocy na usamodzielnienie, kontynuowanie nauki oraz zagospodarowanie (Dz. U. z 2005 r., Nr 6, poz. 45 z późn. zm.) w brzmieniu obowiązującym przed dniem 01.01.2012 r.
  - Rozporządzenie Rady Ministrów z dnia 17 lipca 2012 r. w sprawie zweryfikowanych kryteriów dochodowych oraz kwot świadczeń pieniężnych z pomocy społecznej (Dz. U. z 2012 r., poz. 823) w brzmieniu obowiązującym przed dniem 01.01.2012 r.
- Ustawę o samorządzie powiatowym ustawy z dnia 5 czerwca 1998 r. o samorządzie powiatowym (Dz. U. z 2013 r., poz. 595 z późn. zm.)
- Ustawę o działalności pożytku publicznego i o wolontariacie z dnia 24 kwietnia 2003 r. (Dz.U. z 2014 r., poz.1118),  
oraz akty prawa miejscowego:
- Strategię Integracji i Rozwiązywania Problemów Społecznych Powiatu Żyrardowskiego na lata 2010 – 2020 przyjęta Uchwałą Nr XXXVI/213/10 Rady Powiatu Żyrardowskiego z dnia 15 lutego 2010 r.
- Uchwałę Rady Powiatu Żyrardowskiego Nr IV/19/14 z dnia 30 grudnia 2014 r. w sprawie określenia szczegółowych warunków umorzenia w całości lub w części, łącznie z odsetkami, odroczenia terminu płatności, rozłożenia na raty lub odstąpienia od ustalenia opłaty za pobyt dziecka w pieczy zastępczej.
- Uchwałę Rady Powiatu Żyrardowskiego Nr VIII/45/15 z dnia 30 czerwca 2015 r. w sprawie podwyższenia wysokości wynagrodzenia dla rodziny zastępczej zawodowej pełniącej funkcję pogotowia rodzinnego z tytułu świadczonej opieki i wychowania.

- Uchwałę Zarządu Powiatu Żyrardowskiego Nr 51/V/15 z dnia 5 czerwca 2015 r. w sprawie Regulaminu Organizacyjnego Powiatowego Centrum Pomocy Rodzinie w Żyrardowie.

## **2. Adresaci programu**

Adresatami programu są:

- dzieci przebywające w pieczy zastępczej,
- rodziny zastępcze,
- rodzice biologiczni dzieci umieszczonych w pieczy zastępczej,
- kadra oferująca usługi na rzecz rozwoju pieczy zastępczej,
- Ośrodki Pomocy Społecznej oferujące usługi oraz pracę z rodziną biologiczną,
- Sąd Rejonowy w Żyrardowie III Wydział Rodzinny i Nieletnich.

## **3. Realizatorzy programu**

Współrealizatorem Powiatowego Programu Rozwoju Pieczy Zastępczej na lata 2015 – 2017 będzie Powiatowe Centrum Pomocy Rodzinie w Żyrardowie, jako Organizator Rodzinnej Pieczy Zastępczej, które przy jego realizacji będzie współpracowało z następującymi jednostkami:

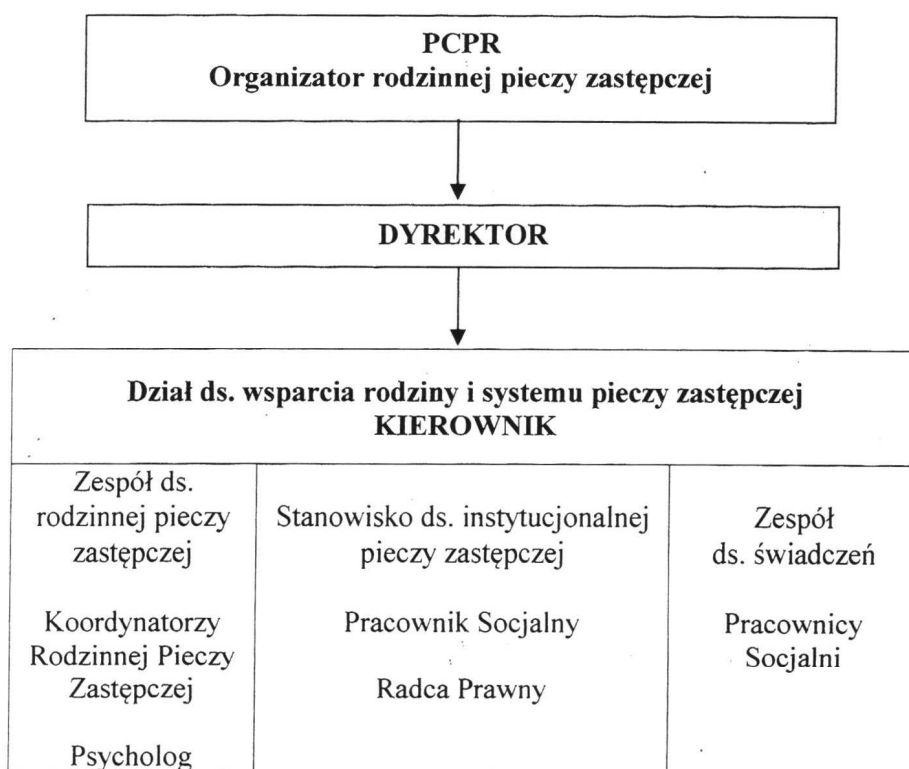
- Starostwem Powiatowym w Żyrardowie,
- Rodzinami zastępczymi w tym zawodowymi, specjalistycznymi, pełniącymi funkcję pogotowia rodzinnego oraz Rodzinnymi Domami Dziecka,
- Placówkami opiekuńczo-wychowawczymi na terenie Powiatu Żyrardowskiego oraz na terenie innych powiatów,
- Policją,
- Sędziami Wydziału Rodzinnego i Nieletnich w Żyrardowie oraz kuratorami sądowymi,
- Ośrodkami Pomocy Społecznej,
- Poradnią Psychologiczno-Pedagogiczną w Żyrardowie,
- Jednostkami Oświatowymi,
- Organizacjami Pozarządowymi, Kościołami, innymi instytucjami określonymi w ustawie o pożytku publicznym i wolontariacie.



#### 4. Powiatowe Centrum Pomocy Rodzinie jako Organizator Rodzinnej Pieczy Zastępczej w Powiecie Żyrardowskim

W Powiecie Żyrardowskim jednostką organizacyjną wyznaczoną do realizacji zadań organizatora rodzinnej pieczy zastępczej jest Powiatowe Centrum Pomocy Rodzinie w Żyrardowie.

##### Schemat struktury PCPR w zakresie funkcjonowania Działu ds. Wsparcia rodziny i systemu pieczy zastępczej



Źródło: Regulamin Organizacyjny Powiatowego Centrum Pomocy Rodzinie w Żyrardowie

Do zadań Organizatora Rodzinnej Pieczy Zastępczej należy:

- prowadzenie naboru kandydatów do pełnienia funkcji rodziny zastępczej zawodowej, rodziny zastępczej niezawodowej lub prowadzenia rodzinnego domu dziecka,
- kwalifikowanie osób kandydujących do pełnienia funkcji rodziny zastępczej lub prowadzenia rodzinnego domu dziecka oraz wydawanie zaświadczeń kwalifikacyjnych zawierających potwierdzenie ukończenia szkolenia, opinię o spełnianiu warunków i ocenę predyspozycji do sprawowania pieczy zastępczej,
- organizowanie szkoleń dla kandydatów do pełnienia funkcji rodziny zastępczej lub prowadzenia rodzinnego domu dziecka,

- zapewnienie badań psychologicznych kandydatom do pełnienia funkcji rodziny zastępczej lub prowadzenia rodzinnego domu dziecka oraz rodzinom zastępczym i osobom prowadzącym rodzinne domy dziecka,
- organizowanie szkoleń dla kandydatów do pełnienia funkcji dyrektora placówki opiekuńczo-wychowawczej typu rodzinnego, wydawanie świadectw ukończenia tych szkoleń oraz opinii dotyczącej predyspozycji do pełnienia funkcji dyrektora i wychowawcy w placówce opiekuńczo-wychowawczej typu rodzinnego,
- zapewnianie rodzinom zastępczym oraz prowadzącym rodzinne domy dziecka szkoleń mających na celu podnoszenie ich kwalifikacji, biorąc pod uwagę ich potrzeby,
- zapewnianie pomocy i wsparcia osobom sprawującym rodzinną pieczę zastępczą, w szczególności w ramach grup wsparcia oraz rodzin pomocowych,
- organizowanie dla rodzin zastępczych oraz prowadzących rodzinne domy dziecka pomocy wolontariuszy,
- współpraca ze środowiskiem lokalnym, w szczególności z powiatowym centrum pomocy rodzinie, ośrodkiem pomocy społecznej, sądami i ich organami pomocniczymi, instytucjami oświatowymi, podmiotami leczniczymi, a także kościołami i związkami wyznaniowymi oraz z organizacjami społecznymi,
- prowadzenie poradnictwa i terapii dla osób sprawujących rodzinną pieczę zastępczą i ich dzieci oraz dzieci umieszczonych w pieczy zastępczej,
- zapewnianie pomocy prawnej osobom sprawującym rodzinną pieczę zastępczą, w szczególności w zakresie prawa rodzinnego,
- dokonywanie okresowej oceny sytuacji dzieci przebywających w rodzinnej pieczy zastępczej,
- prowadzenie działalności diagnostyczno-konsultacyjnej, której celem jest pozyskiwanie, szkolenie i kwalifikowanie osób zgłaszających gotowość do pełnienia funkcji rodziny zastępczej zawodowej, rodziny zastępczej niezawodowej oraz prowadzenia rodzinnego domu dziecka, a także szkolenie i wspieranie psychologiczno-pedagogiczne osób sprawujących rodzinną pieczę zastępczą oraz rodziców dzieci objętych tą pieczą,
- przeprowadzanie badań pedagogicznych i psychologicznych oraz analizy, o której mowa w art. 42 ustawy o wspieraniu rodziny i systemie pieczy zastępczej warunki powierzenia funkcji rodziny zastępczej lub prowadzenia rodzinnego domu dziecka ust. 7, dotyczących kandydatów do pełnienia funkcji rodziny zastępczej lub prowadzenia rodzinnego domu dziecka,

- zapewnianie rodzinom zastępczym zawodowym i niezawodowym oraz prowadzącym rodzinne domy dziecka poradnictwa, które ma na celu zachowanie i wzmocnienie ich kompetencji oraz przeciwdziałanie zjawisku wypalenia zawodowego,
- zapewnianie koordynatorom rodzinnej pieczy zastępczej szkoleń mających na celu podnoszenie ich kwalifikacji,
- przedstawianie staroście i radzie powiatu corocznego sprawozdania z efektów pracy,
- zgłaszanie do ośrodków adopcyjnych informacji o dzieciach z uregulowaną sytuacją prawną, w celu poszukiwania dla nich rodzin przysposabiających,
- organizowanie opieki nad dzieckiem, w przypadku gdy rodzina zastępcza albo prowadzący rodzinny dom dziecka okresowo nie może sprawować opieki, w szczególności z powodów zdrowotnych lub losowych albo zaplanowanego wypoczynku.

W Powiecie Żyrardowskim ważną rolę pełni Zespół Rodzinnej Pieczy Zastępczej, a w nim koordynatorzy rodzinnej pieczy zastępczej, którzy zajmują się kompleksowym wsparciem i opieką istniejących już rodzin zastępczych na terenie Powiatu.

Do zadań koordynatora należy:

- udzielanie pomocy rodzinom zastępczym i prowadzącym rodzinne domy dziecka w realizacji zadań wynikających z pieczy zastępczej,
- przygotowanie, we współpracy z odpowiednio rodziną zastępczą lub prowadzącym rodzinny dom dziecka oraz asystentem rodziny, a w przypadku gdy rodzinie dziecka nie został przydzielony asystent rodziny – we współpracy z podmiotem organizującym pracę z rodziną, planu pomocy dziecku,
- pomoc rodzinom zastępczym oraz prowadzącym rodzinne domy dziecka w nawiązaniu wzajemnego kontaktu;
- zapewnianie rodzinom zastępczym oraz prowadzącym rodzinne domy dziecka dostępu do specjalistycznej pomocy dla dzieci, w tym psychologicznej, reedukacyjnej i rehabilitacyjnej,
- zgłaszanie do ośrodków adopcyjnych informacji o dzieciach z uregulowaną sytuacją prawną, w celu poszukiwania dla nich rodzin przysposabiających,

- udzielanie wsparcia pełnoletnim wychowankom rodzinnych form pieczy zastępczej, przedstawianie corocznego sprawozdania z efektów pracy organizatorowi rodzinnej pieczy zastępczej,
- koordynator rodzinnej pieczy zastępczej nie może mieć pod opieką łącznie więcej niż 15 rodzin zastępczych lub rodzinnych domów dziecka, a także jest obowiązany do systematycznego podnoszenia swoich kwalifikacji w zakresie pracy z dziećmi lub rodziną przez udział w szkoleniach i samokształcenie.

## **5. Piecza Instytucjonalna**

Kierowanie i umieszczanie dzieci do placówek opiekuńczo - wychowawczych realizowane jest na podstawie Ustawy o wspieraniu rodziny i systemie pieczy zastępczej z dnia 9 czerwca 2011 r. (Dz. U z 2015 r., poz.332) oraz Rozporządzenia Ministra Pracy i polityki Społecznej z dnia 22 grudnia 2011 r. w sprawie instytucjonalnej pieczy zastępczej (Dz. U. z 2011 r., Nr 292, poz. 1720). Podstawą skierowania do placówki jest postanowienie sądu. Jeżeli dzieci umieszczane są poza Powiatem Żyrardowskim powiat zobowiązany jest do podpisania porozumienia w sprawie ponoszenia wydatków na opiekę i wychowanie dziecka umieszczonego poza Powiatem Żyrardowskim.

1 lipca 2014 r. Zarząd Powiatu Żyrardowskiego podpisał umowę Nr 60/14 o powierzenie w terminie od dnia 01.07.2014 r. do dnia 31.12.2014 r. zadania publicznego pod nazwą „Prowadzenie placówki opiekuńczo-wychowawczej typu interwencyjnego dla 10 dzieci powyżej 10-go roku życia” ze Stowarzyszeniem Filos im. Joanny Froehlich z siedzibą w Gąbie w gminie Mszczonów. W dniu 31.12.2014 r. Zarząd Powiatu Żyrardowskiego podpisał umowę Nr 172/14 o powierzenie w terminie od dnia 01.01.2015 r. do dnia 31.12.2015 r. zadania publicznego pod nazwą „Prowadzenie placówki opiekuńczo-wychowawczej typu interwencyjnego dla 10 dzieci powyżej 10-go roku życia” ze Stowarzyszeniem Filos im. Joanny Froehlich z siedzibą w Gąbie w gminie Mszczonów.

2 września 2014 r. decyzją Wojewody Mazowieckiego nr 1757/2014 Pogotowie Opiekuńcze Stowarzyszenia Filos im. Joanny Froehlich w Gąbie zostało wpisane do rejestru placówek opiekuńczo-wychowawczych, regionalnych placówek opiekuńczo-terapeutycznych i interwencyjnych ośrodków preadopcyjnych województwa mazowieckiego pod poz. 257. W okresie od lipca do grudnia 2014 r. w placówce przebywało 14 dzieci.

Zadania z zakresu instytucjonalnej pieczy zastępczej realizuje pracownik PCPR zatrudniony na stanowisku ds. instytucjonalnej pieczy zastępczej.

Do jego zadań w szczególności należy:

- zapewnianie opieki i wychowania w całodobowych placówkach opiekuńczo-wychowawczych dzieciom całkowicie lub częściowo pozbawionym opieki rodziców, w szczególności poprzez kierowanie dzieci do odpowiednich placówek,
- ustalanie opłaty dla rodziców biologicznych za pobyt dzieci w placówkach;
- współpraca z innymi powiatami w zakresie kierowania dzieci do placówek funkcjonujących na ich terenie oraz zwrotu kosztów utrzymania dzieci w tych placówkach,
- pomoc w integracji ze środowiskiem osób opuszczających placówki opiekuńczo-wychowawcze typu socjalizacyjnego i rodzinnego, domy pomocy społecznej dla dzieci i młodzieży niepełnosprawnej intelektualnie, domy dla matek z małoletnimi dziećmi i kobiet w ciąży, zakłady poprawcze, specjalne ośrodki szkolno-wychowawcze, specjalne ośrodki wychowawcze, zapewniające całodobową opiekę młodzieżowe ośrodki socjoterapii i młodzieżowe ośrodki wychowawcze,
- udzielanie wychowankom opuszczającym instytucjonalną pieczę zastępczą pomocy prawnej i psychologicznej,
- świadczenie osobom opuszczającym instytucjonalną pieczę zastępczą pomocy
- w formie pracy socjalnej, w uzyskaniu odpowiednich warunków mieszkaniowych oraz pomocy w uzyskaniu zatrudnienia;
- ustalanie sytuacji osobistej, dochodowej i majątkowej pełnoletnich wychowanków opuszczających instytucjonalną pieczę zastępczą niezbędnej do przyznania świadczenia,
- przeprowadzanie wywiadów środowiskowych celem ustalenia uprawnień do świadczeń dla osób usamodzielnianych, którym na podstawie ustawy o pomocy społecznej była przyznana pomoc,
- prowadzenie specjalistycznych konsultacji mających na celu powstrzymywanie zjawisk patologicznych, przywracanie prawidłowych relacji i więzi w rodzinie, wspieranie osób przebywających i opuszczających placówki opiekuńczo – wychowawcze, w procesie integracji ze środowiskiem.

## **6. Realizacja zadań z zakresu Zespołu ds. Świadczeń**

Zespół ds. świadczeń w ramach swoich zadań wykonuje:

- udzielanie pomocy pieniężnej na pokrycie kosztów utrzymania dzieci w rodzinie zastępczej,

- przyjmowanie od koordynatorów wniosków o udzielenie pomocy pieniężnej rodzinie zastępczej oraz ustalanie wysokości tej pomocy,
- przygotowywanie projektów decyzji administracyjnych dotyczących pomocy pieniężnej udzielanej rodzinom zastępczym oraz wysokości opłaty rodziców dziecka przebywającego w rodzinie zastępczej,
- współpraca z innymi powiatami w zakresie kierowania dzieci do funkcjonujących na ich terenie rodzin zastępczych oraz zwrotu kosztów utrzymania dzieci w tych rodzinach,
- współpraca z innymi powiatami w zakresie umieszczania dzieci z ich terenu w rodzinach zastępczych funkcjonujących na terenie powiatu oraz zwrotu kosztów utrzymania dzieci w tych rodzinach,
- przyznawanie osobom opuszczającym rodziną pieczę zastępczą oraz placówki opiekuńczo-wychowawcze pomocy pieniężnej na kontynuowanie nauki, pomocy pieniężnej na usamodzielnienie, a także pomocy na zagospodarowanie - w formie rzeczowej,
- prowadzenie dokumentacji i rejestru przyznanej pomocy pieniężnej na kontynuację nauki, pomocy na usamodzielnienie oraz na zagospodarowanie w formie rzeczowej,
- prowadzenie dokumentacji w zakresie realizowanych przez zespół zadań w tym dokumentacji rodzin zastępczych, usamodzielnianych wychowanków rodzin zastępczych i placówek opiekuńczo - wychowawczych,
- prowadzenie dokumentacji dotyczącej kosztów pobytu dzieci umieszczonych w pieczy zastępczej na terenie innego powiatu,
- sporządzanie zestawień za pobyt dzieci w pieczy zastępczej z terenu innego Powiatu, celem wystawienia noty księgowej,
- bieżąca analiza dochodów i wydatków dotycząca dzieci pochodzących spoza Powiatu oraz dzieci z terenu Powiatu Żyrardowskiego przebywających na terenie innych powiatów,
- angażowanie środków do zespołu ds. finansowo-księgowych,
- wprowadzanie danych do programu komputerowego oraz sprawozdawczość w systemie informatycznym,
- współpraca z gminami w zakresie ponoszenia wydatków na opiekę i wychowanie dziecka pochodzącego z terenu tej gminy oraz w zakresie ustalenia sytuacji rodziców biologicznych.

## **7. Diagnoza rodzinnej i instytucjonalnej pieczy zastępczej w Powiecie Żyrardowskim**

W sytuacji, gdy rodzina przeżywa trudności wynikające z:

- przyczyn losowych,
- patologicznych zachowań rodziców biologicznych,

nieemożliwe jest właściwe sprawowanie obowiązków rodzicielskich, należy umieścić dziecko, jak najszybciej w rodzinnej pieczy zastępczej.

### **7.1 Charakterystyka rodzin zastępczych w Powiecie Żyrardowskim**

Ustawa z 9 czerwca 2011 r. o wspieraniu rodziny i systemie pieczy zastępczej (Dz.U. z 2015 r., poz. 332), wprowadziła następujące formy pieczy zastępczej:

1) rodzina zastępcza:

- a) spokrewniona (małżonkowie lub osoba niepozostająca w związku małżeńskim, będący wstępnymi lub rodzeństwem dziecka),
- b) niezawodowa (małżonkowie lub osoba niepozostająca w związku małżeńskim, niebędący wstępnymi lub rodzeństwem dziecka),
- c) zawodowa w tym zawodowa pełniąca funkcję pogotowia rodzinnego i zawodowa specjalistyczna,

2) rodzinny dom dziecka,

3) rodziny pomocowe – sprawujące opiekę nad dzieckiem w przypadku czasowego niesprawowania opieki nad tym dzieckiem przez rodzinę zastępczą.

**Funkcję rodziny zastępczej** zgodnie z Ustawą z dnia 9 czerwca 2011 r. o wspieraniu rodziny i systemie pieczy zastępczej mogą być powierzone osobom, które:

- dają rękojmię należytego sprawowania pieczy zastępczej,
- nie są i nie były pozbawione władzy rodzicielskiej oraz nie jest im ograniczona ani zawieszona,
- wypełniają obowiązek alimentacyjny, jeśli taki obowiązek w stosunku do nich wynika z tytułu egzekucyjnego,
- nie są ograniczone w zdolności do czynności prawnych,
- są zdolne do sprawowania właściwej opieki nad dzieckiem, co zostało potwierdzone zaświadczeniem lekarskim o stanie zdrowia wystawionym przez lekarza podstawowej



opieki zdrowotnej oraz opinią o posiadaniu predyspozycji i motywacji do pełnienia funkcji rodziny zastępczej lub prowadzenia rodzinnego domu dziecka wystawioną przez psychologa,

- przebywają na terytorium Rzeczypospolitej Polskiej,
- zapewniają odpowiednie warunki bytowe i mieszkaniowe umożliwiające dziecku zaspakajanie jego indywidualnych potrzeb w tym: rozwoju emocjonalnego, fizycznego i społecznego, właściwej edukacji i rozwoju zainteresowań, wypoczynku i organizacji czasu wolnego,
- nie były skazane prawomocnym wyrokiem za umyślne przestępstwo lub umyślne przestępstwo skarbowe.

Funkcję rodziny zastępczej po uprzednim spełnieniu ww. wymogów kwalifikacyjnych oraz ukończenia szkolenia PRIDE, mogą pełnić zarówno osoby samotne jak i małżeństwa.

**Poniższe tabele przedstawiają dane o rodzinach zastępczych w latach 2012 – 2015 w Powiecie Żyrardowskim.**

Tabela 1. Liczba rodzin zastępczych działających na terenie Powiatu Żyrardowskiego

<b>Rodzaj rodziny zastępczej</b>	<b>2012</b>	<b>2013</b>	<b>2014</b>	<b>30.06.2015</b>
spokrewniona	76	84	89	82
niezawodowa	41	41	43	35
zawodowa	1	1	1	1
<b>Razem</b>	<b>118</b>	<b>126</b>	<b>133</b>	<b>118</b>

Źródło: dane własne PCPR

Tabela 2. Liczba dzieci umieszczonych w rodzinach zastępczych funkcjonujących na terenie Powiatu Żyrardowskiego

<b>Rodzaj rodziny zastępczej</b>	<b>2012</b>	<b>2013</b>	<b>2014</b>	<b>30.06.2015</b>
spokrewniona	102	110	110	105
niezawodowa	58	59	64	54
zawodowa	14	16	10	7
<b>Razem</b>	<b>174</b>	<b>185</b>	<b>184</b>	<b>166</b>

Źródło: dane własne PCPR



Tabela 3. Środki wydatkowane na rodzinną pieczę zastępczą z podziałem wg. gmin, w których zamieszkują rodziny zastępcze

Gmina	2012	2013	2014
Żyrardów	858.329,60	934.641,55	967.283,52
Mszczonów	209.762,57	223.507,53	242.512,32
Puszcza Mariańska	151.758,21	184.901,43	166.045,60
Wiskitki	198.692,75	164.466,95	197.403,54
Radziejowice	134.724,17	96.620,74	65.600,00
<b>Razem</b>	<b>1.553.267,30</b>	<b>1.604.138,20</b>	<b>1.638.844,98</b>

Źródło: dane własne PCPR

Tabela 4. Liczba dzieci umieszczonych w rodzinach zastępczych w gminach Powiatu Żyrardowskiego (stan na dzień 31.12.2014 r.)

L. p.	Miasto/gmina	spokrewniona	niezawodowa	zawodowa
1.	Żyrardów	51	21	1
2.	Mszczonów	6	6	0
3.	Puszcza Mariańska	11	1	0
4.	Wiskitki	9	5	0
5.	Radziejowice	3	3	0
	<b>Razem</b>	<b>80</b>	<b>36</b>	<b>1</b>

Źródło: dane własne PCPR

Zgodnie z art. 80 ust. 1 pkt 1 i 2 ww. ustawy rodzinie zastępczej oraz prowadzącym rodzinny dom dziecka, na każde umieszczone dziecko przysługuje świadczenie na pokrycie kosztów jego utrzymania w wysokości:

- 660,00 zł miesięcznie - w przypadku dziecka umieszczonego w rodzinie zastępczej spokrewnionej.
- 1.000,00 zł miesięcznie – w przypadku dziecka umieszczonego w rodzinie zastępczej zawodowej, rodzinie zastępczej niezawodowej lub rodzinnym domu dziecka.

Na terenie Powiatu Żyrardowskiego funkcjonuje 1 rodzina zastępcza zawodowa pełniąca funkcję pogotowia rodzinnego, w której umieszcza się dzieci do czasu unormowania ich sytuacji na okres nie dłuższy jednak niż na okres 4 miesięcy z możliwością przedłużenia za

zgoda Organizatora Rodzinnej Pieczy Zastępczej do 8 miesięcy lub do zakończenia postępowania sądowego o:

- powrót dziecka do rodziny,
- przysposobienie,
- umieszczenie w rodzinnej pieczy zastępczej.

Rodziny zastępcze zapewniają dziecku całodobową opiekę i wychowanie w szczególności:

- traktują dziecko w sposób sprzyjający poczuciu godności i wartości osobowej,
- zapewniają dostęp do przysługujących świadczeń zdrowotnych,
- zapewniają kształcenie, wyrównywanie braków rozwojowych i szkolnych,
- zapewniają rozwój uzdolnień i zainteresowań,
- zaspakajają jego potrzeby emocjonalne, bytowe, rozwojowe, społeczne oraz religijne,
- zapewniają ochronę przed arbitralną lub bezprawną ingerencją w życie prywatne dziecka,
- umożliwiają kontakt z rodzicami i innymi osobami bliskimi, chyba, że sąd postanowi inaczej.

Rodziny zastępcze oraz prowadzący rodzinny dom dziecka współpracują z ośrodkiem adopcyjnym, koordynatorem rodzinnej pieczy zastępczej.

Umieszczenie dziecka w pieczy zastępczej następuje na mocy prawomocnego orzeczenia sądu. W Powiecie Żyrardowskim w roku 2015 nadzorem kuratorskim jest objętych 6 rodzin zastępczych.

## **WNIOSKI**

W latach 2012 - 2014 w Powiecie Żyrardowskim przeważały rodziny zastępcze spokrewnione z dzieckiem. W analizowanym okresie liczba rodzin zastępczych niezawodowych ma tendencję wzrostową. Jednakże nie wzrosła liczba rodzin zawodowych oraz prowadzących rodzinne domy dziecka. Niezbędna jest promocja rodzicielstwa zastępczego w Powiecie Żyrardowskim w celu pozyskania kandydatów do pełnienia ww. funkcji jak również przekształcenia istniejących już rodzin w zawodowe lub rodzinne domy dziecka.

## 7.2 Charakterystyka instytucjonalnej pieczy zastępczej w Powiecie Żyrardowskim

Gdy dziecko pozbawione częściowo lub całkowicie opieki rodzicielskiej nie może zostać umieszczone w rodzinnej pieczy zastępczej zostaje skierowane do instytucjonalnej pieczy zastępczej. Na terenie Powiatu Żyrardowskiego od lipca 2014 r. funkcjonuje placówka opiekuńczo-wychowawcza, typu interwencyjnego. Jest to Pogotowie Opiekuńcze w Gąbie ze statutową liczbą miejsc – 10.

Placówka zapewnia wychowankom:

- całodobową opiekę i wychowanie oraz zaspakaja jego niezbędne potrzeby w szczególności emocjonalne, rozwojowe, zdrowotne, bytowe, społeczne i religijne,
- realizuje przygotowany we współpracy z asystentem rodziny plan pomocy dziecku,
- umożliwia kontakt dziecka z rodzicami i innymi osobami bliskimi, chyba, że sąd postanowi inaczej,
- podejmuje działania w celu powrotu dziecka do rodziny,
- zapewnia dziecku dostęp do kształcenia dostosowanego do jego wieku i możliwości rozwojowych,
- obejmuje dziecko działaniami terapeutycznymi,
- zapewnia korzystanie z przysługujących świadczeń zdrowotnych.

Tabela 5. Łączna liczba dzieci umieszczonych w Pogotowiu Opiekuńczym w Gąbie w okresie od dnia 1.07.2014 do dnia 31.12.2014 r.

	Miesiąc	Liczba dzieci przebywających w danym miesiącu	Przekazane środki finansowe
<b>Placówka opiekuńczo-wychowawcza typu interwencyjnego w Gąbie</b>	lipiec	3	<b>180.174,00</b>
	sierpień	2	
	wrzesień	4	
	październik	7	
	listopad	11	
	grudzień	12	

Zródło: dane własne PCPR

Tabela 6. Dzieci umieszczone w Pogotowiu Opiekuńczym w Gąbie w okresie od 1.07.2014 do 31.12.2015 r.

L.p.	Gmina	2014 rok	Stan na 30.06.2015 r.
1.	Żyrardów	6	4
2.	Mszczonów	3	1
3.	Puszcza Mariańska	4	1
4.	Wiskitki	0	0
5.	Radziejowice	1	0
<b>Razem</b>		<b>14</b>	<b>6</b>

Źródło: dane własne PCPR

Na przestrzeni analizowanego okresu najczęściej umieszczonych w placówce dzieci pochodziło z Żyrardowa. Dzieci z terenu Powiatu Żyrardowskiego umieszczane są również w placówkach na terenie innych powiatów.

Przedstawione niżej tabele obrazują poziom umieszczania dzieci w placówkach opiekuńczo-wychowawczych na przestrzeni lat 2012-2014.

Tabela 7. Liczba dzieci z Powiatu Żyrardowskiego umieszczona w instytucjonalnej pieczy zastępczej na terenie innych powiatów w latach 2012r. - 2014 r.

Nazwa placówki, powiatu, województwa	Liczba umieszczonych dzieci / miesięczny koszt utrzymania jednego dziecka					
	2012		2013		2014	
Ośrodek Pomocy Dziecku Zielone Izdebno Powiat Garwoliński Woj. Mazowieckie	3	5 105,00	4	5 216,00	7	5 648,00
Dom Dziecka Nr 2 M.st. Warszawa Woj. Mazowieckie	0	-	0	-	2	5 449,49
Salezjańska Placówka Wsparcia Dziecka i Rodziny im. Św. Rodziny Powiat Pleszewski Woj. Wielkopolskie	4	3 403,00	5	3 507,50	7	3 640,00
Dom Dziecka w Liskowie Powiat Kaliski Woj. Wielkopolskie	0	-	1	4 299,41	2	4 590,03
Dom Dziecka w Falbogach Powiat Miński Woj. Mazowieckie	0	-	5	4 215,00	5	4 603,00
Dom Dziecka w Bodzewie Powiat Gostyński Woj. Wielkopolskie	2	4 200,68	1	4 301,47	0	-
Pogotowie Opiekuńcze w Zamościu Miasto Zamość Województwo Lubelskie	0	-	1	6.054,00	0	-
Dom Dziecka Nr 2 w Zwierzyńcu Powiat Zamojski Województwo Lubelskie	0	-	0	-	3	3 532,00
Powiatowy Zespół Placówek Opiekuńczo-Wychowawczych w Konstancinie Jeziornie, Powiat Piaseczyński Województwo Mazowieckie	0	-	0	-	1	5 081,00
Dom Dziecka im. Matki Weroniki w Siennicy, Powiat Miński Województwo Mazowieckie	0	-	0	-	1	2 150,00
Placówka Opiekuńczo -Wychowawcza w Rafałowce, Powiat Sieradzki, Województwo Łódzkie	0	-	1	5 073,64	1	5 021,42

Dom Dziecka w Zamościu Miasto Zamość, Województwo Lubelskie	0	-	0	-	1	3 700,00
Placówka Opiekuńczo-Wychowawcza w Komarnie Powiat Bielski, Województwo Lubelskie	1	3 345,00	0	-	1	3 227,00
Dom Dziecka Nr 11 M.st Warszawa, Woj. Mazowieckie	1	3 785,43	2	4 480,91	1	4 267,87
Dom na Zielonym Wzgórzu w Kisielanach Powiat Siedlecki, Woj. Mazowieckie	0	-	0	-	1	5 019,18
Dom Dziecka w Kowalewie Powiat Mławski, Woj. Mazowieckie	8	3 404,00	8	3 222,61	8	3 517,14
Placówka Opiekuńczo -Wychowawcza Nr 2 w Kożuchowie Powiat Nowosolski, Woj. Lubuskie	2	3 592,00	2	3 732,00	2	3 990,00
Placówka Opiekuńczo-Wychowawcza w Dębinkach Powiat Wyszowski, Woj. Mazowieckie	2	5 228,51	2	5 746,37	2	6 663,70
Dom Dziecka w Strzyżowie Powiat Strzyżowski, Woj. Podkarpackie	2	4 262,93	2	3 994,02	1	3 921,85
Dom Dziecka w Dubience Powiat Chełmski, Województwo Lubelskie	4	3 465,00	5	2 980,95	5	3 697,41
Dom Dziecka w Wolicy Powiat Jasielski, Woj. Podkarpackie	0	-	1	3 060,48	1	3 257,40
Wioska Dziecięca SOS w Siedlcach Miasto Siedlce, Woj. Mazowieckie	0	-	3	2 900,00	3	2 900,00
Interwencyjny Ośrodek Preadopcyjny w Otwocku Powiat Otowski, Woj. Mazowieckie	3	4 680,10	2	5 851,40	4	5 851,80
Placówka Opiekuńczo-Wychowawcza „Zaczarowany Ogród” w Krasnymstawie Powiat Krasnostawski, Woj. Lubelskie	0	-	0	-	1	3 070,00
Dom Dziecka nr 15 w Warszawie M.st. Warszawa, Woj. Mazowieckie	0	-	0	-	1	7 723,45
Domy dla Dzieci w Otwocku Powiat Otowski, Woj. Mazowieckie	3	5 560,45	2	3 458,45	2	4 649,23
Placówka Opiekuńczo-Wychowawcza w Giżycach Powiat Sochaczewski, Woj. Mazowieckie	3	3 415,00	3	3 950,00	3	4 000 zł
Rodzinny Dom Dziecka „Nowy Start” w Ruszkowie Powiat Nowodworski, Woj. Mazowieckie	2	3 517,17	2	3 395,46	2	4 055,00
Dom Dziecka w Rawie Mazowieckiej Powiat Rawski, Województwo Łódzkie	0	-	0	-	1	3 831,00
Placówka Opiekuńczo-Wychowawcza Nr 2 w Strobowie Powiat Skierniewicki, Woj. Łódzkie	1	3 021,52	1	3 026,87	1	3 138,29
Wioska Dziecięca SOS Biłgoraj Powiat Biłgorajski, Woj. Lubelskie	4	2 700,00	2	2 900,00	2	2 900,00
Placówka Opiekuńczo-Wychowawcza w Więcborku, Powiat Sępoleński, Województwo Kujawsko-Pomorskie	1	4 577,85	1	4 162,15	1	4 111,64
Powiatowy Zespół Placówek Opiekuńczo- Wychowawczych w Gostyninie Powiat Gostyniński Woj. Mazowieckie	4	2 988,10	6	3 066,39	4	3 454,57
Powiatowy Zespół Placówek Pomocy Dziecku i Rodzinie w Siennie Powiat Lipski, Woj. Mazowieckie	1	3 181,00	1	2 849,00	1	2 835,00
Dom Dziecka w Rypinie, Powiat Rypiński Województwo Kujawsko- Pomorskie	3	2 639,57	0	-	0	-

Ośrodek Opiekuńczo- Wychowawczy Placówka Socjalizacyjna w Płocku Miasto Płock, Województwo Mazowieckie	1	5 924,59	0	-	0	-
Placówka Socjalizacyjna „Panda” w Kozienicach Powiat Kozienicki, Woj. Mazowieckie	1	3 596,13	0	-	0	-
<b>Ogółem</b>	<b>56</b>	<b>X</b>	<b>63</b>	<b>X</b>	<b>78</b>	<b>X</b>
<b>Razem roczne wydatki</b>	<b>1 796 921,14</b>		<b>2 277 995,68</b>		<b>2 664 128,82</b>	

Źródło: dane własne PCPR

Jak wynika z powyższego zestawienia koszty utrzymania w placówkach są bardzo wysokie, dlatego zasadnym jest utworzenie na terenie powiatu żyrardowskiego placówki opiekuńczo-wychowawczej typu socjalizacyjnego celem zmniejszenia kosztów dla powiatu.

Tabela 8. Środki wydatkowane na instytucjonalną pieczę zastępczą

<b>Rok</b>	<b>Łączna liczba dzieci</b>	<b>Koszt utrzymania dzieci w placówkach poza terenem powiatu</b>
<b>2012</b>	56	1.796.921,12 zł
<b>2013</b>	63	2.277.995,68 zł
<b>2014</b>	78	2.664.128,82 zł

Źródło: dane własne PCPR

Ustawa o wspieraniu rodziny i systemie pieczy zastępczej wprowadza szereg zmian, które wpłyną na ograniczenie roli placówki opiekuńczo-wychowawczej na rzecz rozwoju rodzinnych form opieki. Z przepisów wskazanej wyżej ustawy wynika, że placówki opiekuńczo-wychowawcze będą małymi, przejściowymi placówkami (docelowo do 14 dzieci), przeznaczonymi dla dzieci starszych (powyżej 10 roku życia). Umieszczenie dzieci młodszych (poniżej 10 roku życia) może nastąpić tylko w wyjątkowych przypadkach np. rodzeństwo.

## WNIOSKI

W latach 2012 -2014 rosła liczba dzieci z Powiatu Żyrardowskiego umieszczanych w instytucjonalnej pieczy zastępczej poza terenem Powiatu. W omawianym okresie ulegały wzrostowi także koszty średnich miesięcznych wydatków związanych z utrzymaniem dziecka w placówkach opiekuńczo – wychowawczych.

Od lipca 2014 r. na terenie Powiatu Żyrardowskiego działa Placówka Opiekuńczo – Wychowawcza, typu interwencyjnego tj. Pogotowie Opiekuńcze w Gąbie, w którym na dzień 31.12.2014 r. zostało umieszczonych 12 dzieci.

Wskazana jest intensywna praca w zakresie promocji rodzinnej pieczy zastępczej, a także w zakresie utworzenia placówki opiekuńczo-wychowawczej typu socjalizacyjnego.

Tabela 9 Miesięczny koszt dziecka w pieczy zastępczej.

L.p.	Działanie	Miesięczny Koszt
1.	Utworzenie zawodowych rodzin zastępczych	2.476,60 zł
2.	Utworzenie RDD	1.800,80 zł
3.	Utworzenie placówki opiekuńczo - wychowawczej	4.000,00 zł

\* Miesięczny koszt utrzymania dziecka w RDD, przy założeniu, że przez 12 miesięcy przebywa w nim 8 dzieci.

Wszystkie ww. koszty określone są na podstawie aktualnych cen. Działania realizowane będą w ramach posiadanych środków finansowych.

**Lepszym rozwiązaniem finansowym jak i opiekuńczym w celu zapewnienia dziecku właściwej opieki w pieczy zastępczej jest tworzenie rodzinnych form pieczy zastępczej.**

#### 8. Usamodzielniani wychowankowie z rodzinnej i instytucjonalnej pieczy zastępczej

Kolejnym ważnym elementem systemu pieczy zastępczej jest wspieranie procesu usamodzielnienia wychowanków instytucjonalnych i rodzinnych form pieczy. Usamodzielnienie, jako proces budowy własnego samodzielnego życia, stanowi najlepsze kryterium oceny skuteczności podejmowanych wcześniej działań i wymaga dużego wsparcia od otoczenia w tym specjalistycznego od instytucji zajmujących się tematem pomocy społecznej.

#### Pomoc udzielana pełnoletnim wychowankom

Tabela 10.

	2012		2013		2014	
Formy pomocy	Liczba wychowanków					
	rodzin zastępczych	placówek opiekuńczo-wychowawczych	rodzin zastępczych	placówek opiekuńczo-wychowawczych	rodzin zastępczych	placówek opiekuńczo - wychowawczych
pomoc na kontynuowanie nauki	34	12	33	13	35	12
Kwota udzielonej pomocy	156.745,03	47.225,23	154.470,00	48.519,00	167.518,40	54.320,92
Pomoc pieniężna na usamodzielnienie	8	3	8	6	9	4
Kwota udzielonej pomocy	41.969,00	7.800,00	35.952,00	21.070,00	48.793,00	13.433,00
Pomoc na zagospodarowanie w formie rzeczowej	2	1	7	2	6	4
Kwota udzielonej pomocy	4.358,01	2.698,00	11632,99	3182,00	13.535,00	13.029,00
Razem liczba wychowanków	44	16	48	19	50	17
Razem kwota	203.072,04	57.723,23	202.054,99	72.771,00	229.846,40	80.782,92

Źródło: dane własne PCPR



Tabela 11. Liczba wychowanków rodzin zastępczych usamodzielnianych kontynuujących naukę

<b>ROK</b>	<b>2012</b>	<b>2013</b>	<b>2014</b>
Liczba wychowanków	<b>34</b>	<b>33</b>	<b>35</b>

Źródło: dane własne PCPR

Tabela 12. Liczba wychowanków placówek opiekuńczo-wychowawczych usamodzielnianych kontynuujących naukę

<b>ROK</b>	<b>2012</b>	<b>2013</b>	<b>2014</b>
Liczba wychowanków	<b>12</b>	<b>13</b>	<b>12</b>

Źródło: dane własne PCPR

## 9. Współpraca z gminami

Zgodnie z art. 76 ust. 4 pkt 8 do zadań organizatora rodzinnej pieczy zastępczej należy współpraca z ośrodkami pomocy społecznej. Ustawodawca nałożył na gminy właściwe ze względu na miejsce zamieszkania dziecka przed umieszczeniem po raz pierwszy w pieczy zastępczej obowiązek współfinansowania pobytu dziecka w pieczy zastępczej:

- **10 %** w pierwszym roku pobytu
- **30 %** w drugim roku pobytu
- **50 %** w trzecim i następnych latach pobytu.

Na podstawie uzyskanych danych z ośrodków pomocy społecznej funkcjonujących w Powiecie Żyrardowskim sporządzono analizę liczby rodzin w których dzieci zagrożone są umieszczeniem poza środowiskiem rodzinnym.

Poniższa tabela przedstawia liczbę rodzin niewydolnych wychowawczo w Powiecie Żyrardowskim z podziałem na gminy.

Tabela Nr 13 Liczba rodzin zastępczych w Powiecie Żyrardowskim z podziałem na gminy niewydolnych wychowawczo (wg danych uzyskanych z ośrodków pomocy społecznej)

<b>L.p.</b>	<b>Miasto /gmina</b>	<b>Liczba rodzin</b>
1.	Żyrardów	28
2.	Mszczonów	19
3.	Puszcza Mariańska	14
4.	Wiskitki	2
5.	Radziejowice	1

Źródło: dane uzyskane z ośrodków pomocy społecznej



Wskazane przez gminy rodziny najczęściej objęte są już nadzorami kuratorskimi, pracują z nimi również asystenci rodziny lub pracownicy socjalni ośrodków pomocy społecznej, pedagodzy szkolni, jednakże mimo interdyscyplinarnego wsparcia nie zawsze udaje się przeciwdziałać negatywnym skutkom ich funkcjonowania.

Ustawa o wspieraniu rodziny i systemie pieczy zastępczej wprowadza nowy zawód na poziomie gmin – asystenta rodziny, którego zadaniem jest praca z rodziną przeżywającą trudności w wypełnianiu funkcji opiekuńczo – wychowawczych w celu przywrócenia rodzinie zdolności do wywiązywania się z obowiązków wobec dzieci. Wykazane przez gminy rodziny z pewnością zostaną objęte pracą asystentów, co powinno przyczynić się do poprawy ich funkcjonowania. Pożądanym rezultatem pracy ze wskazanymi rodzinami będzie pozostawienie dzieci w rodzinach biologicznych.

Wspieranie rodzin przejawiających trudności w wypełnianiu funkcji opiekuńczo-wychowawczych należy do zadań własnych gminy i ma na celu podejmowanie planowych i zintegrowanych działań przywracających rodzinie zdolności do wypełniania tych funkcji. Wspieranie rodziny może być prowadzone w formie:

- pracy z rodziną,
- pomocy w opiece i wychowaniu.

Praca z rodziną prowadzona jest również w sytuacji czasowego umieszczenia dziecka w pieczy zastępczej, w celu powrotu dziecka do rodziny biologicznej.

**Gminy Powiatu Żyrardowskiego** wskazują na wsparcie rodzin biologicznych w następujących formach:

- **Wiskitki** – praca socjalna, monitorowanie rodzin wymagających wsparcia, asystentura, pomoc finansowa, pomoc rzeczowa oraz pomoc psychologiczna,
- **Mszczonów** – praca socjalna, asystentura,
- **Radziejowice** – praca socjalna, asystentura,
- **Żyrardów** - praca socjalna, asystentura
- **Puszcza Mariańska** - praca socjalna, asystentura

## 10. Współpraca z sądem

Powiatowe Centrum Pomocy Rodzinie w realizacji zadań wynikających z Ustawy o wspieraniu rodziny i systemie pieczy zastępczej współpracuje z III Wydziałem Rodzinnym i Nieletnich przy Sądzie Rejonowym w Żyrardowie. Dla potrzeb sądu dokonuje oceny

sytuacji dziecka umieszczonego w rodzinie zastępczej. Przy sporządzaniu oceny sytuacji dziecka umieszczonego w pieczy zastępczej PCPR:

- ustala aktualną sytuację rodzinną dziecka,
- analizuje stosowane metody pracy z dzieckiem i rodziną,
- modyfikuje plan pomocy dziecku,
- monitoruje procedury adopcyjne dzieci z uregulowaną sytuacją prawną umożliwiającą przysposobienie,
- zbiera informacje dotyczące oceny stanu zdrowia dziecka i jego aktualnych potrzeb,
- wykonuje oceny zasadności dalszego pobytu dziecka w pieczy zastępczej,
- informuje sąd o potrzebie umieszczenia dziecka w placówce działającej na podstawie przepisów o systemie oświaty, działalności leczniczej lub pomocy społecznej.

Oceny sytuacji dziecka umieszczonego w pieczy zastępczej dokonuje się na posiedzeniu Zespołu, w którego skład wchodzi:

- rodzina zastępcza albo prowadzący rodzinny dom dziecka,
- koordynator,
- pedagog,
- psycholog,
- właściwy asystent rodziny,
- przedstawiciel ośrodka adopcyjno-opiekuńczego,
- rodzice dziecka z wyjątkiem rodziców pozbawionych władzy rodzicielskiej.
- oraz mogą być również zapraszani przedstawiciele sądu, PCPR, Ośrodka Pomocy Społecznej, policji, ochrony zdrowia, instytucji oświatowych, organizacji społecznych statutowo zajmujących się problematyką rodziny i dziecka, a także osoby bliskie dziecku.

Ocena sytuacji dziecka powinna być przeprowadzana w miarę potrzeb, jednak w przypadku dzieci w wieku poniżej 3 roku życia nie rzadziej, niż co 3 miesiące, a w przypadku dzieci starszych nie rzadziej niż 6 miesięcy. Po dokonaniu oceny organizator rodzinnej pieczy zastępczej formułuje na piśmie opinię dotyczącą zasadności dalszego pobytu dziecka w pieczy zastępczej, a następnie przekazuje ją do właściwego sądu.

Powiatowe Centrum Pomocy Rodzinie prowadzi rejestr danych osób zakwalifikowanych do pełnienia funkcji rodziny zastępczej zawodowej, niezawodowej lub do

prowadzenia rodzinnego domu dziecka oraz pełniących funkcję rodziny zastępczej zawodowej lub rodziny zastępczej niezawodowej oraz prowadzących rodzinny dom dziecka.

Rejestr danych zawiera:

- imię i nazwisko,
- datę urodzenia,
- obywatelstwo,
- adres miejsca zamieszkania,
- stan cywilny,
- wykształcenie,
- zawód,
- miejsce pracy
- źródła dochodu,
- dane o warunkach mieszkaniowych,
- dane o stanie zdrowia potwierdzone zaświadczeniem lekarskim,
- zakres ukończonych szkoleń,
- liczbę umieszczonych dzieci,

Rejestry te PCPR jest zobowiązany przekazać do właściwego sądu.

## **11. Grupy Wsparcia**

Mając na celu rozwój rodzicielstwa zastępczego w Powiecie Żyrardowskim a także ukierunkowanie poradnictwa, które wzmocni rodziny zastępcze w pełnieniu ich funkcji oraz zaowocuje pozytywnymi efektami wychowawczymi, na terenie powiatu powstaną grupy wsparcia dla rodzin zastępczych. Spotkania będą miały za zadanie możliwość zbudowania form wzajemnej wymiany doświadczeń oraz otrzymania wsparcia. W spotkaniach grup będą uczestniczyć specjaliści w zależności od potrzeb zgłaszanych przez rodziny zastępcze min. psycholog, pedagog, kuratorzy. Ideą grup wsparcia jest wzajemna pomoc, poprzez spotkania rodziny będą miały możliwość doskonalenia umiejętności wychowawczych i radzenia sobie w stresujących sytuacjach, zapobieganie wypaleniu, możliwość spotkania ze specjalistami pracy z rodziną.

## 12. Cel Powiatowego Programu

Celem głównym Powiatowego Programu Rozwoju Pieczy Zastępczej na lata 2015 – 2017 w Powiecie Żyrardowskim jest zapewnienie czasowej opieki i wychowania dzieciom w przypadkach niemożności sprawowania opieki i wychowania przez rodziców z ukierunkowaniem na rozwój form zastępczych tj.:

- rozwój i wsparcie rodzinnych form pieczy zastępczej.
- wsparcie rodzin zastępczych funkcjonujących na terenie powiatu.
- wspieranie procesu usamodzielnienia pełnoletnich wychowanków pieczy zastępczej.
- podniesienie poziomu świadczonych usług na terenie Powiatu Żyrardowskiego w zakresie pomocy dziecku i rodzinie.
- utworzenie rodzin zastępczych zawodowych oraz rodzinnych domów dziecka,
- propagowanie idei rodzicielstwa zastępczego,
- prowadzenie szkoleń dla kandydatów do pełnienia funkcji rodziny zastępczej oraz dla funkcjonujących rodzin zastępczych,
- powstawanie placówek opiekuńczo-wychowawczych

### Limit rodzin zastępczych w latach 2015 – 2017

Ustawa o wspieraniu rodziny i systemie pieczy zastępczej wprowadza obowiązek planowania i limitowania rodzin zastępczych funkcjonujących w powiecie. Na podstawie analizy danych dotyczących funkcjonowania pieczy zastępczej, informacji gmin na temat zagrożeń w środowiskach rodzin biologicznych, wieloletniego doświadczenia w zakresie umieszczania dzieci w pieczy zastępczej, uwzględniając realne możliwości finansowe powiatu, ustala się limit rodzin zastępczych zawodowych w latach 2015 – 2017, jak w poniższej tabeli.

Tabela 14.

L.p.	Działanie	2015 rok	2016 rok	2017 rok
1.	Limit rodzin zastępczych zawodowych w Powiecie Żyrardowskim	1	3	3
2.	Liczba rodzinnych domów dziecka w Powiecie Żyrardowskim	1	3	3
3.	Liczba placówek opiekuńczo-wychowawczych typu socjalizacyjnego *		1 placówka	
4.	Liczba placówek opiekuńczo-wychowawczych typu socjalizacyjno - interwencyjnego **		1 placówka	

\* Placówka opiekuńczo – wychowawcza socjalizacyjna z liczbą miejsc dla 14 - ga dzieci

\*\* Placówka opiekuńczo - wychowawcza typu socjalizacyjno - interwencyjnego z liczbą miejsc do 14 – ga dzieci

**Wydatki programu:**

Wydatki na świadczenia udzielane rodzinom zastępczym  
rodziny zastępcze w latach 2012-2015 kształtują się następująco:

2012 r. – 1.553.267,30 zł

2013 r. – 1.604.138,20 zł

2014 r.- 1.638.844,98 zł

stan na 30.06.2015 r.- 880.446,25 zł

Wydatki na pokrycie kosztów utrzymania dzieci w placówkach opiekuńczo-wychowawczych:

2012 r. – 1.796.921,12 zł

2013 r. – 2.277.995,68 zł

2014 r.- 2.664.128,82 zł, z wydatkami na Pogotowie Opiekuńcze w Gąbie w wys. 180.174 zł.

Łącznie 2.844.302,82 zł.

stan na 30.06.2015 r.- 1.558.657,65 zł

Tabela Nr 15 Plan finansowy realizacji Programu na lata 2015-2017

<b>Rodzaj wydatku</b>	<b>2015</b>	<b>2016</b>	<b>2017</b>
Rodziny zastępcze świadczenia	1.559.072,50	1.600.000	1.600.000
wynagrodzenia osobowe, bezosobowe i pochodne od nich dla RDD	14.839,08	133.549,56	133.549,56
koszty eksploatacji rodzin RDD	6.000	54.000	54.000
rodzina pomocowa - RDD	4.786	43081,20	43.081,20
wynagrodzenia osobowe, bezosobowe i pochodne od nich dla rodziny zastępczej pełniące funkcję Pogotowia Rodzinnego	39.924,64	133.549,56	133.549,56
koszty eksploatacji rodziny zastępczej zawodowej pełniące funkcję Pogotowia Rodzinnego	4.000	12.000	12.000
rodzina pomocowa – rodz. zast. pełniące funkcję Pogotowia Rodzinnego	4.786	48.000	48.000
kontynuowanie nauki	175.456	180.000	180.000
usamodzielnienie	30.000	30.000	30.000
usamodzielnienie w formie rzeczowej	40.000	50.000	50.000
wydatki za dzieci przebywające w innych powiatach (porozumienia)	327.600	350.000	350.000
szkolenia dla kandydatów na rodziny zastępcze, materiały, akcja promocyjna	10.000	20.000	20.000
<b>Razem</b>	<b>2.216.464,22</b>	<b>2.654.180,32</b>	<b>2.654.180,32</b>
<b>Placówki Opiekuńczo-Wychowawcze</b>			
placówka opiekuńczo - wychowawcza typu socjalizacyjnego	0	600.000	600.000
placówka opiekuńczo - wychowawcza typu socjalizacyjno - interwencyjnego	480.000	600.000	600.000
wydatki za dzieci przebywające w innych powiatach (porozumienia)	2.700.000	1.100.000	1.100.000
kontynuowanie nauki	50.000	50.000	50.000
usamodzielnienie	30.000	30.000	30.000
pomoc na usamodzielnienie w formie rzeczowej	35.000	30.000	30.000
<b>Razem</b>	<b>3.295.000</b>	<b>2.410.000</b>	<b>2.410.000</b>

**Koszt funkcjonowania programu rozwoju pieczy zastępczej w Powiecie Żyrardowskim na lata 2015 - 2017 wynosi:**

**piecza rodzinna – 7.524.824,86 zł**

**piecza instytucjonalna – 8.115.000 zł**

### **13. Źródła finansowania programu**

Źródłem finansowania zadań Powiatowego Programu Rozwoju Pieczy Zastępczej na lata 2015 – 2017 będą środki finansowe:

- budżetu Powiatu Żyrardowskiego,
- budżetu Państwa w ramach dotacji na dofinansowanie zadań własnych,
- budżetów samorządów gminnych, zobowiązanych do współfinansowania pobytu dzieci w pieczy zastępczej art. 191 ust. 8 ustawy o wspieraniu rodziny i systemie pieczy zastępczej (Dz. U z 2015 r., poz. 322)
- budżetów innych powiatów, zobowiązanych do zwrotu wydatków za dzieci umieszczone w pieczy zastępczej na terenie Powiatu Żyrardowskiego art. 191 ust. 4 ustawy o wspieraniu rodziny i systemie pieczy zastępczej (Dz. U z 2015 r., poz. 322)
- z odpłatności rodziców biologicznych,
- ze środków Unii Europejskiej.

### **14. Zadania do zrealizowania na lata 2015 – 2017**

**Cel: Promowanie i rozwój różnych form pieczy zastępczej**

<b>Cel szczegółowy</b>	<b>Zadania</b>	<b>Wskaźniki</b>	<b>Realizatorzy/ Partnerzy</b>
Rozwój rodzinnej pieczy zastępczej	<p>Promowanie idei rodzicielstwa zastępczego poprzez:</p> <ul style="list-style-type: none"> <li>- prowadzenie kampanii społecznych na temat rodzicielstwa zastępczego</li> <li>- współpraca z instytucjami oraz organizacjami na rzecz rozwoju rodzicielstwa zastępczego</li> <li>Pozyskiwanie kandydatów na rodziny zastępcze</li> <li>Szkolenie kandydatów do pełnienia funkcji rodziny zastępczej</li> <li>Wzrost liczby rodzin zastępczych</li> <li>Szkolenia dla istniejących rodzin zastępczych</li> </ul>	<p>Liczba działań promocyjnych oraz kampanii</p> <p>Liczba rodzin zastępczych zawodowych, rodzinnych domów dziecka</p> <p>Liczba szkoleń dla rodzin zastępczych</p> <p>Liczba nowych rodzin zastępczych</p> <p>Liczba rodzin, które ukończyły szkolenie i uzyskały świadectwo kwalifikacyjne</p>	<p>PCPR</p> <p>Oświata Miejskie i Gminne</p> <p>Ośrodki Pomocy Społecznej</p> <p>lokalne media</p> <p>rodziny zastępcze</p>

	Utworzenie rodzinnych domów dziecka Zawieranie umów z kandydatami do pełnienia funkcji rodziny zastępczej zawodowej oraz prowadzenia rodzinnych domów dziecka	Liczba rodzin zastępczych zgodnie z limitem  Liczba zawartych umów	
--	--	--	--

**Cel: wsparcie istniejących form pieczy zastępczej**

L.p.	Cel szczegółowy	Zadania	Wskaźniki	Realizatorzy/ Partnerzy
1.	Realizacja założeń ustawy o wspieraniu rodziny i systemie pieczy zastępczej	<p>Udzielanie świadczeń obligatoryjnych i fakultatywnych</p> <p>Wsparcie rodzin poprzez objęcie pomocą koordynatora rodzinnej pieczy</p> <p>Zapewnienie pomocy i wsparcia w ramach grup wsparcia</p> <p>Zapewnienie pomocy poprzez Punkt Specjalistycznego Poradnictwa Rodzinnego</p> <p>Prowadzenie diagnozy psychologicznej dla rodzin zastępczych oraz prowadzących RDD</p> <p>Organizowanie szkoleń dla rodzin zastępczych w zakresie podnoszenia ich kompetencji opiekuńczych</p> <p>Wspieranie rodzin zastępczych przez wolontariuszy</p> <p>Prowadzenie i wydawanie przez psychologa opinii o posiadaniu odpowiednich predyspozycji i motywacji do pełnienia funkcji rodziny zastępczej lub RDD</p> <p>Wnikliwa analiza sytuacji kandydatów do pełnienia funkcji rodziny zastępczej celem przygotowania procedur do skierowania na szkolenie</p> <p>Zatrudnianie osób do pomocy przy opiece nad dziećmi oraz przy pracach gospodarczych na wniosek rodzin zastępczych oraz RDD</p>	<p>Liczba udzielonych świadczeń o charakterze obligatoryjnym i fakultatywnym</p> <p>Liczba rodzin objętych pomocą koordynatora.</p> <p>Liczba szkoleń oraz liczba uczestników</p> <p>Liczba diagnoz psychologicznych</p> <p>Liczba wolontariuszy</p> <p>Liczba wydanych opinii psychologicznych</p> <p>Liczba przeprowadzonych procedur</p>	<p>PCPR</p> <p>Punkt Specjalistycznego Poradnictwa Rodzinnego</p> <p>Psycholog</p> <p>Pedagog</p> <p>Wolontariusze</p>
2.	Podniesienie świadczonych usług przez Organizatora Rodzinnej	<p>Tworzenie procedur i standardów współpracy pomiędzy służbami w zakresie realizacji ustawy o wspieraniu rodziny i systemie pieczy</p>	<p>Liczba spotkań, narad oraz konferencji z instytucjami z terenu powiatu</p> <p>Liczba wypracowanych standardów współpracy</p>	<p>PCPR</p> <p>Sąd Rejonowy w Żyrardowie</p> <p>III Wydz. Rodzinny</p>



Pieczny Zastępczej na terenie Powiatu Żyrardowskiego o w zakresie pomocy dziecku i rodzinie	zastępczej. Upowszechnianie współpracy w zakresie pomocy dziecku i rodzinie w rodzinnych i instytucjonalnych formach pieczy zastępczej Organizowanie szkoleń dla pracowników placówek opiekuńczo-wychowawczych mających na celu ich podnoszenie ich kwalifikacji	Liczba przeprowadzonych szkoleń Liczba osób które wzięły udział w szkoleniu	i Nieletnich Kuratorzy Sądowi Policja Miejskie i Gminne Ośrodki Pomocy Społecznej
---	--	--	---

#### **Cel: Wsparcie wychowanków pieczy zastępczej**

<b>L.p.</b>	<b>Cel szczegółowy</b>	<b>Zadania</b>	<b>Wskaźniki</b>	<b>Realizatorzy/ Partnerzy</b>
1.	Wzmocnienie działań skierowanych dla usamodzielnianych wychowanków pieczy zastępczej oraz specjalistyczne ich wsparcie	Udzielanie świadczeń dla usamodzielniających się wychowanków Zapewnienie pomocy prawnej Zapewnienie pomocy psychologicznej Realizacja indywidualnych programów usamodzielnienia	Liczba i kwota świadczeń przekazanych usamodzielnianym wychowankom udzielonych na ich wnioski Liczba udzielonych porad prawnych Liczba udzielonych porad specjalistycznych – psychologicznych Liczba indywidualnych programów usamodzielnienia Pomoc w uzyskaniu odpowiednich warunków mieszkaniowych oraz znalezieniu zatrudnienia	PCPR Punkt Specjalistyczne go Poradnictwa Rodzinnego PUP Miejskie i Gminne Ośrodki Pomocy Społecznej Placówki opiekuńczo- wychowawcze Urząd Miasta /Gminy

#### **15. Monitoring i ewaluacja**

Powiatowy Program Rozwoju Pieczy Zastępczej określa perspektywy polityki Powiatu w tym zakresie w perspektywie czasowej 2015 - 2017r.

Program ma charakter otwarty i elastyczny. Pojawienie się nowych możliwości czy to organizacyjnych, prawnych czy też zidentyfikowanie nowych potrzeb społecznych będzie uzasadniało uzupełnienie programu o nowe zapisy.

Powiatowe Centrum Pomocy Rodzinie raz do roku przedkłada Radzie Powiatu Żyrardowskiego sprawozdanie merytoryczne i finansowe z realizacji programu.

Monitoring programu będzie miał na celu pomiar postępu, systematyczne kontrolowanie, czy wszystkie zaplanowane czynności przebiegają zgodnie z planem



na każdym etapie realizacji projektu. Monitorowanie będzie spełniać funkcję wewnętrznej kontroli realizacji zadań. Kontrola ta będzie obejmować kontrolę bieżącą, czyli ocenę skuteczności poszczególnych działań oraz sposobu realizacji pracy oraz kontrolę końcową – sprawdzenie czy wytyczone cele zostały zrealizowane.

Nadzór nad realizacją całości zadań założonych w Powiatowym Programie Rozwoju Pieczy Zastępczej będzie należał do PCPR odpowiedzialnego za wdrażanie programu. Skuteczna realizacja niniejszego programu będzie uzależniona od dostępności środków finansowych niezbędnych do realizacji zapisów programu, i współpracy zainteresowanych podmiotów oraz zaangażowania kandydatów do pełnienia funkcji rodzin zastępczych.

## **16. Zakładane rezultaty realizacji programu**

- zwiększenie świadomości społeczności lokalnej odnośnie wartości rodziny poprzez podejmowanie działań promujących środowisko rodzinne,
- postrzeganie rodzin zastępczych jako „wspierających” system pomocy społecznej.
- wzrost liczby rodzin zastępczych niezawodowych, zawodowych, RDD,
- diagnoza i szkolenie kandydatów do pełnienia funkcji rodziny zastępczej,
- wsparcie istniejących rodzin zastępczych,
- zmniejszenie liczby dzieci umieszczanych w instytucjonalnej pieczy zastępczej.
- wzrost liczby dzieci powracających do rodzin biologicznych,
- wzmocnienie systemu wsparcia dla rodzin zagrożonych bezradnością opiekuńczo – wychowawczą oraz rodzin dysfunkcyjnych,
- kompleksowe wsparcie osób usamodzielnianych opuszczających zastępcze formy opieki,
- zwiększenie jakości oferowanych usług przez kadrę wykonującą zadania na rzecz rozwoju pieczy zastępczej.

## **Zakończenie**

Przedstawiony Program Rozwoju Pieczy Zastępczej został opracowany na podstawie ustawy o wspieraniu rodziny i systemie pieczy zastępczej.

Przepisy ustawy wyznaczają dwa zasadnicze obszary działania. W pierwszym – kładzie się główny nacisk na utrzymanie dzieci w ich biologicznym środowisku, a więc w rodzinie dziecka.

W drugim – zapewnienie sprawnie funkcjonującego systemu pieczy zastępczej w przypadkach braku możliwości sprawowania opieki i wychowania przez rodziców.

Pieczka zastępcza jest zadaniem własnym programu określonym w ustawie z dnia 9 czerwca 2011 r. (Dz. U. z 2015 r., poz. 332), stąd głównym celem programu jest rozwój, ze szczególnym uwzględnieniem rodzinnych form opieki. Stanowi on próbę wyznaczenia jak najlepszego kierunku działań w środowisku lokalnym tak, aby praca nad rozwojem i wspieraniem rodzinnej pieczy zastępczej spełniała wszystkie standardy w tym zakresie. Zasadnym jest zaangażowanie wielu podmiotów w spójny system wsparcia. Podsumowując analizę funkcjonowania pieczy zastępczej w Powiecie Żyrardowskim priorytetem działań są:

**Tworzenie** nowych rodzin zastępczych zawodowych i rodzinnych domów dziecka a także utworzenie placówki opiekuńczo-wychowawczej typu socjalizacyjnego.

**Propagowanie** idei rodzicielstwa zastępczego na terenie Powiatu Żyrardowskiego, co pozwoli na pozyskanie kandydatów do pełnienia funkcji rodziny zastępczej lub pomocowej oraz rozwój rodzinnej pieczy zastępczej poprzez zaproponowanie rozwiązań, które zachęciłyby do tworzenia rodzinnych form pieczy zastępczej poprzez wprowadzenie dodatkowych świadczeń fakultatywnych tj. świadczeń losowych lub innych świadczeń mających wpływ na jakość sprawowanej opieki, dofinansowanie do wypoczynku, kosztów utrzymania eksploatacji domu w którym prowadzony będzie rodzinny dom dziecka oraz wynagrodzeń dla rodzin pomocowych.

**Wsparcie** istniejących rodzin zastępczych poprzez objęcie opieką koordynatora i udział w grupach wsparcia a także specjalistyczne poradnictwo psychologa, pedagoga, radcy prawnego. Rozwój współpracy pomiędzy instytucjami na terenie Powiatu Żyrardowskiego działającymi na rzecz dziecka i rodziny znajdującymi się w kryzysowej sytuacji przede wszystkim współpraca z Ośrodkami Pomocy Społecznej i Sądem Rodzinnym, etc. Współpraca ma na celu wsparcie istniejących już rodzin zastępczych oraz możliwość jak najszybszego powrotu dziecka do środowiska biologicznego, a jeżeli nie jest to możliwe to rozpoczęcie procesu przysposobienia.

## Pracę z rodziną biologiczną

Organizator Rodzinnej Pieczy Zastępczej ma wpływ na pracę z rodziną biologiczną dziecka umieszczonego w pieczy zastępczej poprzez współpracę z zatrudnionymi w Ośrodkach Pomocy Społecznej asystentami, aby wzmocnić działania profilaktyczne oraz doskonalenie metod pracy z rodziną na rzecz powrotu dziecka do środowiska biologicznego.

Od momentu wejścia w życie ustawy o wspieraniu rodziny i systemie pieczy zastępczej w Powiecie Żyrardowskim wzrasta liczba dzieci umieszczanych w instytucjonalnej pieczy zastępczej. Wobec powyższego konieczne jest podejmowanie przy współpracy Powiatu z Gminą działań na rzecz pracy z rodziną zmierzających do utrzymania dziecka w rodzinie biologicznej, powrotu dziecka umieszczonego w pieczy do rodziny biologicznej oraz wzrostu liczby rodzinnych form pieczy zastępczej jako tych najbardziej przyjaznych dziecku. Budowanie pozytywnego wizerunku rodzicielstwa zastępczego w Powiecie Żyrardowskim pozwoli na pozyskiwanie kandydatów do pełnienia funkcji rodziny zastępczej oraz do prowadzenia Rodzinnych Domów Dziecka. W obecnej sytuacji konieczny jest dobór właściwego środowiska rodzicielstwa zastępczego, należy zminimalizować umieszczanie dzieci w placówkach na terenie całego kraju. Istniejącym rodzinom zastępczym umożliwić szkolenia w zakresie zgłaszanych potrzeb i kwalifikowania na wyspecjalizowane formy pieczy przy pomocy dobrze przygotowanej kadry.

Program rozwoju pieczy zastępczej w Powiecie Żyrardowskim będzie stanowił wyzwanie dla jednostek pomocy społecznej gmin powiatu oraz Powiatowego Centrum Pomocy Rodzinie w Żyrardowie w kwestii stworzenia usamodzielniającym się wychowankom przebywającym w pieczy zastępczej warunków do aktywizacji społecznej i zawodowej oraz tworzenia warunków niezbędnych do skutecznego usamodzielnienia przy udziale opiekunów usamodzielnienia. Koniecznym jest również utworzenie placówki opiekuńczo-wychowawczej typu socjalizacyjnego na terenie powiatu, aby zminimalizować koszty pobytu dzieci poza powiatem. Umożliwi to lepszą pracę socjalną i możliwość powrotu dzieci do rodzin biologicznych.

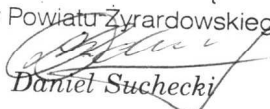
Reasumując Ustawa o wspieraniu rodziny i systemie pieczy zastępczej wskazuje na wielość instytucji jako realizatorów i partnerów. Interdyscyplinarne podejście do założeń ustawy stanowi o jakości oferowanego wsparcia i profesjonalizmie służb zaangażowanych w pracę. Wypracowanie standardów współpracy jest jednym z koniecznych elementów do budowania zwartego systemu wspierania rodziny i rozwoju pieczy zastępczej na terenie Powiatu Żyrardowskiego.

KIEROWNIK DZIAŁU  
OPIEKI I WSPARCIA RODZINY  
I SYSTEMU PIECZY ZASTĘPCZEJ  
*mgr Lidia Pienkowska*

DYREKTOR  
Powiatowego Centrum Pomocy Rodzinie  
*mgr inż. Mariola Stecko*

## Spis treści

Wstęp .....	str.2
1.Podstawy Prawne.....	str.2
2.Adresaci Programu .....	str.4
3.Realizatorzy Programu .....	str.4
4.Powiatowe Centrum Pomocy Rodzinie jako Organizator Rodzinnej Pieczy Zastępczej..	str.5
5.Pieczą Instytucjonalna .....	str.8
6.Realizacja Zadań z zakresu Zespołu ds. Świadczeń .....	str.9
7.Diagnoza rodzinnej i instytucjonalnej pieczy zastępczej w Powiecie Żyrardowskim.....	str.11
7.1.Charakterystyka rodzin zastępczych w Powiecie Żyrardowskim .....	str.11
7.2.Charakterystyka instytucjonalnej pieczy zastępczej w Powiecie Żyrardowskim .....	str.15
8.Usamodzielniani wychowankowie z rodzinnej i instytucjonalnej pieczy zastępczej.....	str.19
9.Współpraca z gminami .....	str.20
10.Współpraca z sądem .....	str.21
11. Grupy wsparcia .....	str.23
12.Cel Powiatowego Programu .....	str.24
13.Źródło finansowania programu .....	str.26
14.Zadania do zrealizowania na lata 2015-2017.....	str.26
15.Monitoring i ewaluacja.....	str.28
16.Zakładane rezultaty realizacji programu .....	str.29
Zakończenie .....	str.30

PRZEWODNICZĄCY  
Rady Powiatu Żyrardowskiego  
  
Daniel Suchecki