

# **POWIAT ŻYRARDOWSKI**



## **PROGNOZA ODDZIAŁYWANIA NA ŚRODOWISKO PROJEKTU AKTUALIZACJI PLANU GOSPODARKI ODPADAMI DLA POWIATU ŻYRARDOWSKIEGO NA LATA 2010-2013 Z UWZGLĘDNIENIEM LAT 2014-2017**

Sporządził: mgr inż. Tomasz Otto  
Zakład Ochrony Środowiska "POL-OTTO"  
ul. Kaczanowskiego 37, 05-802 Pruszków

**WRZESIEŃ 2010 ROK**

## SPIS TREŚCI

<b>1. WSTĘP</b>	<b>3</b>
<b>2. METODYKA SPORZĄDZENIA PROGNOZY</b>	<b>3</b>
<b>3. ZAWARTOŚĆ AKTUALIZACJI PLANU GOSPODARKI ODPADAMI</b>	<b>6</b>
<b>4. GŁÓWNE CELE PLANU GOSPODARKI ODPADAMI</b>	<b>7</b>
<b>5. POWIĄZANIA PROGNOZOWANEGO DOKUMENTU Z INNYMI DOKUMENTAMI ORAZ REALIZACJA CELÓW W NICH ZAWARTYCH</b>	<b>13</b>
<b>5.1. Prawodawstwo Unii Europejskiej</b>	<b>13</b>
<b>5.2. Polityka ekologiczna państwa na lata 2009-2012 z perspektywą do roku 2016</b>	<b>14</b>
<b>5.3. Krajowy Plan Gospodarki Odpadami</b>	<b>20</b>
<b>5.4. Wojewódzki Plan Gospodarki Odpadami dla Mazowsza na lata 2007-2015</b>	<b>21</b>
<b>5.5. Narodowa Strategia Spójności</b>	<b>24</b>
<b>5.6. Program ochrony środowiska dla województwa mazowieckiego na lata 2007-2010 z uwzględnieniem perspektywy do 2014 r.</b>	<b>25</b>
<b>6. ANALIZA I OCENA ISTNIEJĄCEGO STANU ŚRODOWISKA</b>	<b>27</b>
<b>7. ISTNIEJĄCE PROBLEMY OCHRONY ŚRODOWISKA ISTOTNE Z PUNKTU WIDZENIA PLANU GOSPODARKI ODPADAMI</b>	<b>34</b>
<b>8. WARIANTY ALTERNATYWNE</b>	<b>35</b>
<b>8.1. Wpływ na stan środowiska braku realizacji Planu gospodarki odpadami</b>	<b>35</b>
<b>8.2. Inne warianty alternatywne</b>	<b>36</b>
<b>9. ANALIZA I OCENA PRZEWIDZIANYCH ZNACZĄCYCH ODDZIAŁYWAŃ NA ŚRODOWISKO PROJEKTU AKTUALIZACJI PLANU GOSPODARKI ODPADAMI DLA POWIATU ŻYRARDOWSKIEGO</b>	<b>36</b>
<b>9.1. Analiza i ocena przewidzianych znaczących oddziaływań na środowisko wodne</b>	<b>37</b>
<b>9.2. Analiza i ocena przewidzianych znaczących oddziaływań na powietrze</b>	<b>37</b>
<b>9.3. Analiza i ocena przewidzianych znaczących oddziaływań na powierzchnię ziemi</b>	<b>38</b>
<b>9.4. Analiza i ocena przewidzianych znaczących oddziaływań na krajobraz</b>	<b>39</b>
<b>9.5. Analiza i ocena przewidzianych znaczących oddziaływań na różnorodność biologiczną, zwierzęta i rośliny</b>	<b>39</b>
<b>9.6. Analiza i ocena przewidzianych znaczących oddziaływań na ludzi oraz dobra materialne</b>	<b>40</b>
<b>9.7. Analiza i ocena przewidzianych znaczących oddziaływań na zasoby naturalne i zabytki</b>	<b>41</b>
<b>10. TRANSGRANICZNE ODDZIAŁYWANIE NA ŚRODOWISKO W PRZYPADKU REALIZACJI PROJEKTOWANEGO DOKUMENTU</b>	<b>41</b>
<b>11. ROZWIĄZANIA MAJĄCE NA CELU ZAPOBIEGANIE I OGRANICZANIE ODDZIAŁYWAŃ NA ŚRODOWISKO AKTUALIZACJI PLANU GOSPODARKI ODPADAMI</b>	<b>41</b>
<b>12. PRZEWIDYWANE METODY ANALIZY REALIZACJI PROJEKTOWANEGO DOKUMENTU</b>	<b>42</b>
<b>13. STRESZCZENIE W JĘZYKU NIESPECJALISTYCZNYM</b>	<b>47</b>

## 1. WSTĘP

Podstawą prawną sporządzenia prognozy oddziaływania na środowisko jest **Ustawa z dnia 3 października 2008 r. o udostępnianiu informacji o środowisku i jego ochronie, udziale społeczeństwa w ochronie środowiska oraz ocenach oddziaływania na środowisko** (Dz. U. Nr 199, poz. 1227). Artykuły 46 i 47 tej ustawy nakładają obowiązek przeprowadzenia strategicznej oceny oddziaływania na środowisko (SOOŚ) skutków realizacji dokumentów strategicznych (m. in. koncepcji, polityk, strategii i planów) opracowywanych przez organy administracji i precyzują okoliczności, w których sporządzenie SOOŚ jest wymagane.

Zgodnie z art. 51 ust.1 wyżej cytowanej ustawy organ opracowujący projekt dokumentu sporządza Prognozę oddziaływania na środowisko.

Celem wykonania Prognozy jest określenie możliwych skutków, jakie mogą wystąpić w wyniku realizacji aktualizacji „Planu gospodarki odpadami dla Powiatu Żyrardowskiego na lata 2010-2013 z uwzględnieniem lat 2014-2017” w tym:

- wskazanie możliwości wystąpienia negatywnego oddziaływania na środowisko,
- określenie kierunków zapobiegania lub minimalizacji możliwości wystąpienia zagrożeń,
- określenie kierunków działań w zakresie poprawy stanu środowiska.

Jednocześnie Prognoza stanowi podstawę do podejmowania działań decyzyjnych oraz jest ważnym elementem w procesie konsultacji społecznych.

## 2. METODYKA SPORZĄDZENIA PROGNOZY

Prognoza oddziaływania Planu gospodarki odpadami dla Powiatu Żyrardowskiego na lata 2010-2013 z uwzględnieniem lat 2014-2017” została opracowana na podstawie zapisów ustawy z dnia 3 października 2008 r. o udostępnianiu informacji o środowisku i jego ochronie, udziale społeczeństwa w ochronie środowiska oraz

o ocenach oddziaływania na środowisko (Dz. U. Nr 199 poz. 1227 art. 51 ust.2).  
Zgodnie z wyżej cytowaną ustawą Prognoza:

1. zawiera:

- informacje o zawartości, głównych celach projektowanego dokumentu oraz jego powiązaniach z innymi dokumentami,
- informacje o metodach zastosowanych przy sporządzeniu prognozy,
- propozycje dotyczące przewidywanych metod analizy skutków realizacji postanowień projektowanego dokumentu oraz częstotliwości jej przeprowadzenia,
- informacje o transgranicznym oddziaływaniu na środowisko,
- streszczenie sporządzone w języku niespecjalistycznym,

2. określa, analizuje, ocenia:

- istniejący stan środowiska oraz potencjalne zmiany tego stanu w przypadku braku realizacji projektowanego dokumentu,
- stan środowiska na obszarach objętych przewidywanym znaczącym oddziaływaniem,
- istotne problemy z punktu widzenia realizacji projektowanego dokumentu, w szczególności dotyczące obszarów podlegających ochronie na podstawie ustawy z dnia 16 kwietnia 2004 r. o ochronie przyrody,
- cele ochrony środowiska ustanowione na szczeblu międzynarodowym, wspólnotowym i krajowym, istotne z punktu widzenia projektowanego dokumentu oraz sposoby, w jakich te cele i inne problemy środowiska zostały uwzględnione podczas opracowywania dokumentu,
- przewidywane znaczące oddziaływania, w tym oddziaływania bezpośrednie, pośrednie, wtórne, skumulowane, krótkoterminowe, średnioterminowe, długoterminowe, stałe i chwilowe oraz pozytywne i negatywne, na cele i przedmiot ochrony obszaru Natura 2000 oraz integralność tego obszaru, a także na środowisko, a w szczególności na: różnorodność biologiczną, ludzi, zwierzęta, rośliny, wodę, powietrze, powierzchnię ziemi, krajobraz, klimat, zasoby naturalne, zabytki, dobra materialne, z uwzględnieniem zależności między tymi elementami środowiska i między oddziaływaniami na te elementy,

1. przedstawia:

- rozwiązania mające na celu zapobieganie, ograniczenie lub kompensację przyrodniczą, negatywnych oddziaływań na środowisko, mogących być rezultatem projektowanego dokumentu, w szczególności na cele i przedmiot ochrony obszaru Natura 2000 oraz integralność tego obszaru,
- biorąc pod uwagę cele i geograficzny zasięg dokumentu oraz cele i przedmiot ochrony obszaru Natura 2000 oraz integralność tego obszaru – rozwiązania alternatywne do rozwiązań zawartych w projektowanym dokumencie wraz z uzasadnieniem ich wyboru oraz opis metod dokonania oceny prowadzącej do tego wyboru albo wyjaśnienie braku rozwiązań alternatywnych, w tym wskazania napotkanych trudności wynikających z niedostatków techniki lub luk we współczesnej wiedzy.

Za podstawę wykonania Prognozy przyjęto:

- „Plan gospodarki odpadami dla Powiatu Żyrardowskiego na lata 2010-2013 z uwzględnieniem lat 2014-2017” – aktualizacja –Żyrardów, czerwiec 2010 rok
- „Politykę Ekologiczną Państwa w latach 2009-2012 z perspektywą do roku 2016”
- „Program ochrony środowiska dla województwa mazowieckiego na lata 2007-2010 z uwzględnieniem perspektywy do 2014 r.”,
- Krajowy Plan Gospodarki Odpadami 2010
- „Wojewódzki Plan Gospodarki Odpadami dla Mazowsza na lata 2007-2011 z uwzględnieniem lat 2012 – 2015 (aktualizacja)” – Warszawa 2007 rok,
- analizę prowadzonych aktualnie działań dla poprawy stanu środowiska,
- dane uzyskane ze Starostwa Żyrardowskiego oraz urzędów miast i gmin,
- Raport o stanie środowiska w woj. mazowieckim za rok 2008 – strona internetowa WIOŚ w Warszawie [www.wios.warszawa.pl](http://www.wios.warszawa.pl)

W trakcie wykonywania Prognozy analizie poddano aktualny i prognozowany stan środowiska na terenie Powiatu oraz proponowane kierunki działań w tym zakresie. Uzyskane wnioski odniesiono do aktualnego stanu środowiska i przeanalizowano możliwe skutki realizacji Planu.

### 3. ZAWARTOŚĆ AKTUALIZACJI PLANU GOSPODARKI ODPADAMI

Zakres aktualizacji „Planu gospodarki odpadami dla Powiatu Żyrardowskiego na lata 2010-2013 z uwzględnieniem lat 2014-2017” (aktualizacja), wynika bezpośrednio z warunków określonych w ustawie o odpadach oraz z rozporządzenia Ministra Środowiska z dnia 9 kwietnia 2003 r. (Dz. U. nr 66 poz. 620) w sprawie sporządzania planów gospodarki odpadami i rozporządzenia Ministra Środowiska z dnia 3 marca 2006 roku zmieniającego rozporządzenie w sprawie sporządzania planów gospodarki odpadami (Dz. U. nr 46 poz. 333).

Dokument określa:

- aktualny stan gospodarki odpadami,
- główne cele i priorytety w gospodarce odpadami,
- przyjęte kierunki działań i system gospodarowania odpadami,
- harmonogram rzeczowo-finansowy,
- źródła finansowe,
- sposób monitorowania przebiegu realizacji Planu.

Dokument składa się z 11 rozdziałów:

**Rozdział 1** określa podstawę prawną wykonania dokumentu, cel i zakres opracowania oraz charakteryzuje Powiat Żyrardowski.

**Rozdział 2** zawiera analizę stanu gospodarki odpadami w rozbiciu na poszczególne grupy odpadów, w tym: odpady komunalne, z działalności gospodarczej, opakowaniowe, oleje odpadowe, baterie i akumulatory, padłe zwierzęta, pojazdy wycofane z użytkowania, sprzęt elektryczny i elektroniczny, zużyte opony, odpady remontowo-budowlane, azbestowe, osady ściekowe.

**Rozdział 3** określa prognozę zmian w zakresie gospodarki odpadami z uwzględnieniem czynników demograficznych, społecznych i ekonomicznych.

**Rozdział 4** przedstawia przyjęte cele w gospodarce odpadami z podziałem na krótko- i długookresowe w KPGO, WPGO.

**Rozdział 5** określa przyjęte cele w gospodarce odpadami w Powiecie Żyrardowskim z podziałem na krótko- i długookresowe oraz określa zadania na drodze do realizacji wytyczonych celów.

**Rozdział 6** przedstawia system gospodarki odpadami wraz z przyjętymi kierunkami działań w ramach poszczególnych grup odpadów.

**Rozdział 7** określa harmonogram działań oraz koszty realizacji Planu.

**Rozdział 8** przedstawia sposób monitoringu i oceny wdrożenia Planu.

**Rozdział 9** określa wnioski z analizy oddziaływania projektu planu na środowisko.

**Rozdział 10** stanowi streszczenie dokumentu w języku niespecjalistycznym.

## **4. GŁÓWNE CELE PLANU GOSPODARKI ODPADAMI**

Główne cele gospodarki odpadami są różne dla poszczególnych kategorii odpadów, lecz nie naruszają ogólnych zasad przyjętych w tej dziedzinie, tj. zachowanie hierarchii działań w zakresie postępowania z odpadami polegającej na:

- zapobieganiu powstawania odpadów,
- odzysku, w tym recyklingu (materiałowego i organicznego),
- spalaniu połączonym z odzyskiem energii (termiczne przekształcanie odpadów),
- unieszkodliwianiu (np. przez składowanie).

Przy opracowywaniu „Planu gospodarki odpadami dla Powiatu Żyrardowskiego...” zostały określone cele dla następujących rodzajów odpadów:

- komunalnych,
- powstałych z działalności gospodarczej (w tym odpadów niebezpiecznych),
- niebezpiecznych: PCB, olejów odpadowych, azbestu, zużytego sprzętu elektrycznego i elektronicznego, odpadów zubożające warstwę ozonową, pojazdów wycofanych z eksploatacji, baterii i akumulatorów, odpadów padłych zwierząt, odpadów powstałe w wyniku działalności gospodarczej,
- pozostałych: remontowo-budowlanych, opon, komunalnych osadów ściekowych.

### **Gospodarka odpadami komunalnymi**

#### **Cele krótkoterminowe 2010-2013**

1. Objęcie wszystkich mieszkańców Powiatu zorganizowanym systemem gospodarki odpadami.
2. Objęcie wszystkich mieszkańców selektywną zbiórką odpadów.
3. Zapewnienie zakładanych poziomów odzysku odpadów: wielkogabarytowych, budowlanych wyselekcjonowanych z komunalnych, niebezpiecznych występujących w strumieniu odpadów komunalnych, opakowaniowych.
4. Skierowanie do 2012 roku na składowiska odpadów innych niż niebezpieczne i obojętne nie więcej niż 63% (wagowo) całkowitej ilości odpadów komunalnych ulegających biodegradacji (w stosunku do 1995 r.).
5. Minimalizacja ilości składowanych odpadów oraz uzyskanie maksymalnych poziomów odzysku i recyklingu odpadów.
6. Ograniczenie oddziaływania odpadów na środowisko.
7. Pełne wdrożenie zintegrowanego regionalnego systemu gospodarki odpadami komunalnymi.
8. Rozwój selektywnego zbierania odpadów niebezpiecznych występujących w strumieniu odpadów komunalnych.
9. Osiągnięcie w 2012 r. zakładanych limitów odzysku i recyklingu odpadów niebezpiecznych (ze strumienia odpadów komunalnych) - 20%.
10. Ograniczenie negatywnego oddziaływania składowisk na środowisko.

#### **Cele długoterminowe 2014-2017**

1. Doskonalenie systemu selektywnego zbierania w celu osiągnięcia odpowiednich poziomów odzysku i recyklingu dla osiągnięcia odpowiednich limitów odzysku w zakresie odpadów wielkogabarytowych, odpadów niebezpiecznych, odpadów opakowaniowych.
2. Wspieranie rozwoju regionalnego systemu gospodarki odpadami komunalnymi.
3. Skierowanie w roku 2015 na składowiska odpadów innych niż niebezpieczne i obojętne nie więcej niż 44% (wagowo) całkowitej ilości odpadów komunalnych ulegających biodegradacji (w stosunku do roku 1995).
4. Wspieranie działań w zakresie zmniejszania masy składowanych odpadów komunalnych do max. 85% wytworzonych odpadów do końca 2014 r.



5. Osiągnięcie docelowo zakładanych limitów odzysku i recyklingu odpadów niebezpiecznych (ze strumienia odpadów komunalnych) - 35%.

### **Odpady z sektora gospodarczego**

#### **Cele krótkoterminowe 2010-2013**

1. Ograniczenie ilości wytwarzanych odpadów poprzez wprowadzenie technologii niskoodpadowych.
2. Zwiększenie odzysku wytwarzanych odpadów przy jednoczesnej minimalizacji ilości odpadów deponowanych na składowiskach odpadów.
3. Wprowadzenie nowoczesnych metod odzysku odpadów.
4. Nadzór i kontrola gospodarki odpadami w zakładach.
5. Usuwanie zagrożeń środowiska poprzez likwidację mogilników Kamion I i Kamion II.

#### **Cele długoterminowe 2014-2017**

1. Dalszy rozwój i doskonalenie technologii odzysku i unieszkodliwiania odpadów.
2. Budowa nowoczesnych instalacji służących gospodarce odpadami.
3. Stała kontrola gospodarki odpadami przez właściwe organy.

### **Oleje odpadowe**

#### **Cele krótkoterminowe 2010-2013**

1. Uzyskanie poziomów odzysku, zgodnie z Rozporządzeniem Ministra Środowiska z dnia 4 czerwca 2007 r. w sprawie rocznych poziomów odzysku i recyklingu odpadów opakowaniowych i poużytkowych ( Dz. U. Nr 109, poz. 752).
2. Poprawa systemu zbierania olejów odpadowych z rozproszonych źródeł wytwarzania.

### **Cele długoterminowe 2014-2017**

1. Utrzymanie wysokiego poziomu zbierania, odzysku i recyklingu (35%) olejów odpadowych w 2016 roku.

### **Zużyte baterie i akumulatory**

#### **Cele krótkoterminowe 2010-2013**

1. Uzyskanie poziomów odzysku, zgodnie z Rozporządzeniem Ministra Środowiska z dnia 4 czerwca 2007 r. w sprawie rocznych poziomów odzysku i recyklingu odpadów opakowaniowych i użytkowych ( Dz. U. Nr 109, poz. 752).
2. Osiąganie poziomów zbierania i recyklingu zdefiniowanych i określonych w dyrektywie Parlamentu Europejskiego i Rady 2006/66/WE z dnia 6 września 2006 roku ws. baterii i akumulatorów oraz zużytych baterii i akumulatorów oraz uchylającej dyrektywę 91/157 EWG (Dz. Urz. WE L 266 z 26 września 2006 roku, str. 1).
3. Osiągnięcie wymagań wynikających z Dyrektywy 2006/66/WE Parlamentu Europejskiego i Rady z dnia 6 września 2006 r. w sprawie baterii i akumulatorów oraz zużytych baterii i akumulatorów.

#### **Cele długoterminowe 2014-2017**

1. Dalsze doskonalenie systemu zbierania i odzysku baterii i akumulatorów.

### **Wycofane z eksploatacji pojazdy, opony**

#### **Cele krótkoterminowe 2010-2013**

1. Spełnienie przez przedsiębiorcę prowadzącego stację demontażu osiągnięcia rocznego poziomu odzysku i recyklingu pojazdów wycofanych z eksploatacji w wysokości odpowiednio 95% i 85% masy pojazdów przyjętych do jego stacji (w przypadku pojazdów wyprodukowanych po 1 stycznia 1980 roku) – przy czym zgodnie z art. 60 w okresie do dnia 31 grudnia 2014 roku ww. poziomy odzysku i recyklingu wynoszą odpowiednio 85% i 80%;

W przypadku pojazdów wyprodukowanych przed 1 stycznia 1980 roku, poziomy odzysku i recyklingu wynoszą odpowiednio 75% i 70%.

2. Osiągnięcie następujących poziomów odzysku i recyklingu opon samochodowych:

- odzysk – 85%
- recykling – 15%

#### **Cele długoterminowe 2014-2017**

1. Osiągnięcie następujących poziomów odzysku i recyklingu opon samochodowych:

- odzysk – 100%
- recykling – 20%

#### **Zużyty sprzęt elektryczny i elektroniczny**

##### **Cele krótkoterminowe 2010-2013**

1. Osiągnięcie poziomu selektywnego zbierania zużytego sprzętu elektrycznego i elektronicznego pochodzącego z gospodarstw domowych w wysokości **4 kg/mieszkańca/rok**
2. Osiągnięcie przez wprowadzających sprzęt w 2009 r. poziomów odzysku i recyklingu zużytego sprzętu zgodnie z art. 30 ust. 1 ustawy z dnia 29 lipca 2005 r. o zużytym sprzęcie elektrycznym i elektronicznym (Dz. U. Nr 180, poz. 1495).

#### **Cele długoterminowe 2014-2017**

1. Doskonalenie systemu gospodarowania zużytym sprzętem elektrycznym i elektronicznym;

#### **Odpady zawierające azbest**

##### **Cele na lata 2010-2017**

- Systematyczne usuwanie z obszaru Powiatu Żyrardowskiego wyrobów zawierających azbest.

- Doprowadzenie, w horyzoncie czasowym do 2032 r., do spełnienia wymogów ochrony środowiska i zdrowia ludzi.

### **Odpady budowlane**

#### **Cele krótkoterminowe 2010-2013**

1. Rozbudowa systemu selektywnego zbierania odpadów z remontu, budowy obiektów budowlanych oraz infrastruktury drogowej, aby osiągnąć 54% odzysku.

#### **Cele długoterminowe 2014-2017**

1. Rozbudowa systemu selektywnego zbierania odpadów z remontu, budowy obiektów oraz infrastruktury drogowej do odzysku - 70%.
2. Doskonalenie funkcjonowania systemów gospodarowania odpadami budowlanymi.

### **Komunalne osady ściekowe**

#### **Cele krótkoterminowe 2010-2013**

1. Wyeliminowanie nieprawidłowości w gospodarce osadami ściekowymi.
2. Zwiększanie stopnia przetwarzania komunalnych osadów ściekowych.
3. Sukcesywne wykorzystywanie osadów ściekowych nagromadzonych na terenach oczyszczalni ścieków, do osiągnięcia 30% wykorzystania nagromadzonych osadów w roku 2011.
4. Zwiększenie ilości osadów ściekowych przekształcanych termicznie, do co najmniej 20% wytwarzanej ilości w roku 2011.

#### **Cele długoterminowe 2014-2017**

1. Całkowite ograniczenie składowania osadów ściekowych do roku 2015.
2. Maksymalizacja stopnia wykorzystania substancji biogennych zawartych w osadach przy jednoczesnym spełnieniu wszystkich wymogów dotyczących bezpieczeństwa sanitarnego i chemicznego

## **Odpady opakowaniowe**

### **Cele krótkoterminowe 2010-2013**

1. Zapewnienie, przez system gospodarki odpadami opakowaniowymi, (odpowiednio) minimalnych poziomów określonych w latach 2010 - 2012.
2. Wspieranie działań mających na celu wdrażanie systemów selektywnego zbierania odpadów opakowaniowych oraz zwiększenie efektywności istniejących systemów selektywnego zbierania odpadów opakowaniowych w Powiecie Żyrardowskim.

### **Cele długoterminowe 2014-2017**

1. Zapewnienie, przez system gospodarki odpadami opakowaniowymi, minimalnych poziomów odzysku w wysokości 60% i recyklingu 55% do 2014 roku.
2. Doskonalenie funkcjonowania systemów selektywnego zbierania odpadów opakowaniowych w celu uzyskania wymaganych poziomów odzysku i recyklingu.

## **5. POWIĄZANIA PROGNOZOWANEGO DOKUMENTU Z INNYMI DOKUMENTAMI ORAZ REALIZACJA CELÓW W NICH ZAWARTYCH**

### ***5.1. Prawodawstwo Unii Europejskiej***

W związku z przystąpieniem Polski do Unii Europejskiej na nasz kraj nałożono obowiązek przestrzegania prawa obowiązującego w zjednoczonej Europie. W związku z tym w dokumentach objętych Prognozą uwzględniono również wymogi obowiązujące w UE.

Podstawowym dokumentem określającym ramy prawne gospodarki odpadami w Unii Europejskiej jest Dyrektywa 2006/12/WE Parlamentu Europejskiego i Rady z dnia 5 kwietnia 2006 r. w sprawie odpadów. Nakłada ona na państwa członkowskie obowiązek zapewnienia odzysku i unieszkodliwiania odpadów w sposób niezagrażający zdrowiu i życiu ludzi i niepowodujący szkód w środowisku. Ponadto zobowiązuje państwa członkowskie do zapobiegania tworzeniu się lub ograniczaniu

ilości odpadów i ich szkodliwości. Pod uwagę wzięto również inne dyrektywy regulujące sposób gospodarowania odpadami, w tym:

- Dyrektywa 94/62/WE Parlamentu Europejskiego i Rady z dnia 20 grudnia 1994 r. w sprawie opakowań i odpadów opakowaniowych (Dz.U. L 365 z 31.12.1994, str. 10—23)
- Dyrektywa Rady 1999/31/WE z dnia 26 kwietnia 1999 r. w sprawie składowania odpadów (Dz.U. L 182 z 16.7.1999, str. 1—19)
- Dyrektywa Parlamentu Europejskiego i Rady 2000/53/WE z dnia 18 września 2000 r. w sprawie pojazdów wycofanych z eksploatacji (Dz.U. L 269 z 21.10.2000, str. 34—43)
- Dyrektywa 2002/96/WE Parlamentu Europejskiego i Rady z dnia 27 stycznia 2003 r. w sprawie zużytego sprzętu elektrotechnicznego i elektronicznego (WEEE) (Dz.U. L 37 z 13.2.2003, str. 24—39)
- Dyrektywa 2006/66/WE Parlamentu Europejskiego i Rady z dnia 6 września 2006 r. w sprawie baterii i akumulatorów oraz zużytych baterii i akumulatorów oraz uchylająca dyrektywę 91/157/EWG (Tekst mający znaczenie dla EOG) (Dz.U. L 266 z 26.9.2006, str. 1—14)
- Dyrektywa Rady z dnia 19 marca 1987 r. w sprawie ograniczania zanieczyszczenia środowiska azbestem i zapobiegania temu zanieczyszczeniu (87/217/EWG),

**Objęty Prognozą dokument jest zgodny z prawodawstwem obowiązującym w Unii Europejskiej i zawiera główne cele i kierunki polityki ekologicznej obowiązujące w krajach członkowskich.**

## **5.2. Polityka ekologiczna państwa na lata 2009-2012 z perspektywą do roku 2016**

Zgodnie z Art. 17 ustawy Prawo ochrony środowiska (tekst jednolity Dz.U. Nr 25, poz. 150 z 2008 r.), Plany gospodarki odpadami wykonywane są w celu realizacji Polityki ekologicznej państwa. W związku z tym, jednym z głównych dokumentów powiązanych z „ Planem gospodarki odpadami dla Powiatu Żyrardowskiego...” jest Polityka ekologiczna państwa.

Rada Ministrów w dniu 16.12.2008 r. przyjęła projekt „**Polityki ekologicznej państwa w latach 2009-2012 z perspektywą do roku 2016**”. Dokument w dniu 22.05.2009 r. został przyjęty przez Sejm RP i stał się obowiązującym dokumentem strategicznym resortu środowiska. W związku z tym, w Prognozie uwzględniono obecnie obowiązujący dokument.

Naczelną zasadą „Polityki ekologicznej państwa” jest zasada zrównoważonego rozwoju, która powinna być realizowana poprzez wdrażanie zasad pomocniczych i uzupełniających.

Cele Polityki ekologicznej państwa w latach 2009-2012 z perspektywą do 2016 roku zostały sprecyzowane w 3 grupach zagadnień:

1. kierunków działań systemowych,
2. ochrony zasobów naturalnych,
3. poprawy jakości środowiska i bezpieczeństwa ekologicznego.

### **1. Kierunki działań systemowych**

#### ***– Uwzględnienie zasad ochrony środowiska w strategiach sektorowych***

Głównym celem strategicznym jest doprowadzenie do sytuacji, w której projekty dokumentów strategicznych wszystkich sektorów gospodarki będą, zgodnie z obowiązującym w tym zakresie prawem, poddawane procedurze oceny oddziaływania na środowisko i wyniki tej oceny będą uwzględniane w ostatecznych wersjach tych dokumentów.

#### ***– Aktywizacja rynku na rzecz ochrony środowiska***

Głównym celem jest uruchomienie takich mechanizmów prawnych, ekonomicznych i edukacyjnych, które prowadziłyby do rozwoju proekologicznej produkcji towarów oraz do świadomych postaw konsumenckich zgodnie z zasadą rozwoju zrównoważonego. Działania te powinny objąć pełną internalizację kosztów zewnętrznych związanych z presją na środowisko.

#### ***– Zarządzanie środowiskiem***

Celem podstawowym jest jak najszersze przystępowanie do systemu EMAS, rozpowszechnianie wiedzy wśród społeczeństwa o tym systemie i tworzenie korzyści ekonomicznych dla firm i instytucji będących w systemie.

– **Udział społeczeństwa w działaniach na rzecz ochrony środowiska**

Głównym celem jest podnoszenie świadomości ekologicznej społeczeństwa, zgodnie z zasadą „myśl globalnie, działaj lokalnie”.

– **Rozwój badań i postęp techniczny**

Głównym celem jest zwiększenie roli polskich placówek badawczych we wdrażaniu ekoinnowacji w przemyśle oraz w produkcji wyrobów przyjaznych dla środowiska oraz doprowadzenie do zadowalającego stanu systemu monitoringu środowiska.

– **Odpowiedzialność za szkody w środowisku**

Celem polityki ekologicznej jest stworzenie systemu prewencyjnego, mającego na celu zapobieganie szkodom w środowisku i sygnalizującego możliwość wystąpienia szkody. W przypadku wystąpienia szkody w środowisku koszty naprawy muszą w pełni ponieść jej sprawcy.

– **Aspekt ekologiczny w planowaniu przestrzennym**

W perspektywie średniookresowej jest konieczne przywrócenie właściwej roli planowania przestrzennego na obszarze całego kraju, w szczególności dotyczy to miejscowych planów zagospodarowania przestrzennego, które powinny być podstawą lokalizacji nowych inwestycji.

## **2. Ochrona zasobów naturalnych**

– **Ochrona zasobów naturalnych**

Podstawowym celem jest zachowanie bogatej różnorodności biologicznej polskiej przyrody na różnych poziomach organizacji: na poziomie wewnątrzgatunkowym (genetycznym), gatunkowym oraz ponadgatunkowym (ekosystemowym), wraz z umożliwieniem zrównoważonego rozwoju gospodarczego kraju, który w sposób niekonfliktowy współistnieje z różnorodnością biologiczną.

– **Ochrona i zrównoważony rozwój lasów**



W perspektywie średniookresowej zakłada się dalsze prace w kierunku racjonalnego użytkowania zasobów leśnych przez kształtowanie ich właściwej struktury gatunkowej i wiekowej, z zachowaniem bogactwa biologicznego. Oznacza to rozwijanie idei trwale zrównoważonej i wielofunkcyjnej gospodarki leśnej.

– **Racjonalne gospodarowanie zasobami wody**

Głównym celem średniookresowym jest racjonalizacja gospodarowania zasobami wód powierzchniowych i podziemnych w taki sposób, aby uchronić gospodarkę narodową od deficytów wody i zabezpieczyć przed skutkami powodzi oraz zwiększenie samofinansowania gospodarki wodnej. Naczelnym zadaniem będzie dążenie do maksymalizacji oszczędności zasobów wodnych na cele przemysłowe i konsumpcyjne, zwiększenie retencji wodnej oraz skuteczna ochrona głównych zbiorników wód podziemnych przed zanieczyszczeniem.

– **Ochrona powierzchni ziemi**

Głównymi celami średniookresowymi dla ochrony powierzchni ziemi, a w szczególności dla ochrony gruntów użytkowanych rolniczo jest:

- rozpowszechnianie dobrych praktyk rolnych i leśnych, zgodnych z zasadami rozwoju zrównoważonego,
- przeciwdziałanie degradacji terenów rolnych, łąkowych i wodno-błotnych przez czynniki antropogenne,
- zwiększenie skali rekultywacji gleb zdegradowanych i zdewastowanych, przywracając im funkcję przyrodniczą, rekreacyjną lub rolniczą.

– **Gospodarka zasobami geologicznymi**

Podstawowym celem jest racjonalizacja zaopatrzenia ludności oraz sektorów gospodarczych w kopaliny i wodę z zasobów podziemnych oraz otoczenia ich ochroną przed ilościową i jakościową degradacją.

### **3. Poprawa jakości środowiska i bezpieczeństwa ekologicznego**

#### **Środowisko a zdrowie**

Celem działań w obszarze zdrowia środowiskowego jest dalsza poprawa stanu zdrowotnego mieszkańców w wyniku wspólnych działań sektora ochrony środowiska z sektorem zdrowia oraz skuteczny nadzór nad wszystkimi w kraju instalacjami będącymi potencjalnymi źródłami awarii przemysłowych powodujących zanieczyszczenie środowiska.

#### **Jakość powietrza**

Najważniejszym zadaniem będzie dążenie do spełnienia przez RP zobowiązań wynikających z Traktatu Akcesyjnego oraz z dwóch dyrektyw unijnych. Z Dyrektywy LCP wynika, że emisja z dużych źródeł energii, o mocy powyżej 50 MW<sub>e</sub>, już w 2008 r. nie powinna być wyższa niż 454 tys. ton dla SO<sub>2</sub> i 254 tys. ton dla NO<sub>x</sub>.

Limity te dla 2010 r. wynoszą dla SO<sub>2</sub> - 426 tys., dla NO<sub>x</sub> - 251 tys. ton, a dla roku 2012 wynoszą dla SO<sub>2</sub> - 358 tys. ton, dla NO<sub>x</sub> - 239 tys. ton. Trzeba dodać, że są to limity niezwykle trudne do dotrzymania dla kotłów spalających węgiel kamienny lub brunatny nawet przy zastosowaniu instalacji odsiarczających gazy spalinowe. Podobnie trudne do spełnienia są normy narzucone przez Dyrektywę CAFE, dotyczące pyłu drobnego o granulacji 10 mikrometrów (PM<sub>10</sub>) oraz 2,5 mikrometra (PM<sub>2,5</sub>). Do roku 2016 zakłada się także całkowitą likwidację emisji substancji niszczących warstwę ozonową przez wycofanie ich z obrotu i stosowania na terytorium Polski.

#### **- Ochrona wód**

Do końca 2015 r. Polska powinna zapewnić 75% redukcji całkowitego ładunku azotu i fosforu w ściekach komunalnych kończąc krajowy program budowy oczyszczalni ścieków i sieci kanalizacyjnych dla wszystkich aglomeracji powyżej 2 000 RLM. Osiągnięcie tego celu będzie oznaczało przywrócenie dobrego stanu wód powierzchniowych i podziemnych w całym kraju, a także realizację Bałtyckiego Programu Działań dotyczącego walki z eutrofizacją wód Bałtyku. Naczelnym celem polityki ekologicznej Polski w zakresie ochrony zasobów wodnych jest utrzymanie lub osiągnięcie dobrego stanu wszystkich wód, w tym również zachowanie i przywracanie ciągłości ekologicznej cieków. Ten długofalowy cel powinien być

zrealizowany do 2015 r. tak, jak to przewiduje dla wszystkich krajów Unii Europejskiej Ramowa Dyrektywa Wodna 2000/60/WE, natomiast w polskim prawodawstwie ustawa - Prawo wodne. Cel ten będzie realizowany przez opracowanie dla każdego wydzielonego w Polsce obszaru dorzecza planu gospodarowania wodami oraz programu wodno-środowiskowego kraju. W tych dokumentach planistycznych zawarte będą między innymi informacje na temat działań, które należy podjąć w terminie do końca 2012 r., aby móc osiągnąć zakładane cele środowiskowe. Plany gospodarowania wodami opracowane zostaną do grudnia 2009 r. Dokumenty te, zgodnie z ustawą - Prawo wodne, zatwierdzane są przez Radę Ministrów.

#### – **Gospodarka odpadami**

Celami średniookresowymi w zakresie gospodarki odpadami są:

- utrzymanie tendencji oddzielenia ilości wytwarzanych odpadów od wzrostu gospodarczego kraju (mniej odpadów na jednostkę produktów, mniej opakowań, dłuższe okresy życia produktów itp.),
- znaczne zwiększenie odzysku energii z odpadów komunalnych w sposób bezpieczny dla środowiska,
- zamknięcie wszystkich składowisk, które nie spełniają standardów UE i ich rekultywacja,
- sporządzenie spisu zamkniętych oraz opuszczonych składowisk odpadów wydobywczych, wraz z identyfikacją obiektów wpływających znacząco na środowisko (obowiązek wynikający z dyrektywy 2006/21/WE oraz ustawy z dnia 10 lipca 2008 r. o odpadach wydobywczych (Dz. U. Nr 138, poz. 865),
- eliminacja kierowania na składowiska zużytego sprzętu elektrycznego i elektronicznego oraz zużytych baterii i akumulatorów,
- pełne zorganizowanie krajowego systemu zbierania wraków samochodów i demontaż pojazdów wycofanych z eksploatacji,
- takie zorganizowanie systemu preselekcji sortowania i odzysku odpadów komunalnych, aby na składowiska nie trafiało ich więcej niż 50% w stosunku do odpadów wytworzonych w gospodarstwach domowych.

– **Oddziaływanie hałasu i pól elektromagnetycznych**

Celem średniookresowym w zakresie ochrony przed hałasem jest dokonanie wiarygodnej oceny narażania społeczeństwa na ponadnormatywny hałas i podjęcie kroków do zmniejszenia tego zagrożenia tam, gdzie jest ono największe.

Podobny jest też cel działań związanych z zabezpieczeniem społeczeństwa przed nadmiernym oddziaływaniem pól elektromagnetycznych.

– **Substancje chemiczne w środowisku**

Średniookresowym celem polityki ekologicznej w odniesieniu do chemikaliów jest stworzenie efektywnego systemu nadzoru nad substancjami chemicznymi dopuszczonymi na rynek, zgodnego z zasadami Rozporządzenia REACH.

**Główne cele i kierunki działań określone w aktualizacji Planu gospodarki odpadami są w pełni zgodne z Polityką ekologiczną państwa i nie naruszają zasad przyjętych w tym dokumencie. Duży nacisk w dokumencie położono na poprawę stanu środowiska, a także na edukację ekologiczną społeczeństwa.**

### ***5.3. Krajowy Plan Gospodarki Odpadami***

Celem dalekosiężnym tworzenia Krajowego Planu Gospodarki Odpadami jest dojście do systemu gospodarki odpadami zgodnego z zasadą zrównoważonego rozwoju, w którym w pełni realizowane są zasady gospodarki odpadami, a w szczególności zasada postępowania z odpadami zgodnie z hierarchią gospodarki odpadami, czyli po pierwsze zapobiegania i minimalizacji ilości wytwarzanych odpadów oraz ograniczania ich właściwości niebezpiecznych, a po drugie wykorzystywania właściwości materiałowych i energetycznych odpadów a w przypadku, gdy odpadów nie można poddać procesom odzysku ich unieszkodliwienie, przy czym składowanie generalnie jest traktowane jako najmniej pożądaný sposób postępowania z odpadami.

W związku z powyższym, zgodnie z polityką ekologiczną państwa, przyjęto następujące **cele główne**:

- utrzymanie tendencji oddzielenia wzrostu ilości wytwarzanych odpadów od wzrostu gospodarczego kraju wyrażonego w PKB,

- zwiększenie udziału odzysku, w tym w szczególności odzysku energii z odpadów, zgodnego z wymaganiami ochrony środowiska,
- zmniejszenie ilości wszystkich odpadów kierowanych na składowiska odpadów,
- zamknięcie do końca 2009 r. wszystkich krajowych składowisk nie spełniających przepisów prawa,
- wyeliminowanie praktyki nielegalnego składowania odpadów,
- stworzenie kompleksowej bazy danych o wprowadzanych na rynek produktach i gospodarce odpadami w Polsce, przy czym, wprowadzanie zmian prawa będzie ograniczone do niezbędnego minimum, wynikającego z konieczności transpozycji prawa unijnego oraz potrzeby wprowadzenia zmian wskazanych w niniejszym KPGO 2010. Szczególny nacisk zostanie położony na egzekwowanie przepisów prawa w odniesieniu do gospodarki odpadami, również w kontekście transgranicznego przemieszczania odpadów.

Ze względu na fakt, że kierunki zmian prawa ochrony środowiska są obecnie wyznaczone głównie na poziomie Unii Europejskiej, jednym z głównych celów w zakresie gospodarki odpadami staje się również aktywny udział Polski w pracach na forum Unii Europejskiej, w szczególności w pracach nad nowymi aktami prawnymi. Polska jako członek społeczności międzynarodowej podpisała Konwencję Sztokholmską w sprawie trwałych zanieczyszczeń organicznych jeszcze przed przystąpieniem do Unii Europejskiej. Dla poszczególnych grup odpadów (tj. odpadów komunalnych, odpadów niebezpiecznych i pozostałych odpadów) sformułowano, przedstawione cele szczegółowe, które są zgodne z celami określonymi w krajowym i wojewódzkim planie gospodarki odpadami.

**Zaktualizowany „Plan gospodarki odpadami dla Powiatu Żyrardowskiego...” uwzględnia cele i priorytety określone w KPGO i jest z nim w pełni zgodny. Jako główną zasadę postępowania z odpadami w planie powiatowym przyjęto ograniczenie ich wytwarzania u źródła oraz maksymalny odzysk odpadów.**

#### **5.4. Wojewódzki Plan Gospodarki Odpadami dla Mazowsza na lata 2007-2015**

Uchwałą Nr 164/07 Sejmiku Województwa Mazowieckiego z dnia 15 października 2007 r. przyjęto „Wojewódzki Plan Gospodarki Odpadami dla Mazowsza na lata 2007-2011 z uwzględnieniem lat 2012-2015” (WPGO 2007-2015). Wojewódzki Plan

Gospodarki Odpadami sporządzony został, jako realizacja zapisów ustawy z dnia 27 kwietnia 2001 r. o odpadach (j.t. Dz.U. z 2007 r., Nr 39, poz. 251 z późn. zm.), która w rozdziale 3, art. 14-16 wprowadza obowiązek opracowania planów na szczeblu krajowym, wojewódzkim, powiatowym i gminnym.

W oparciu o przedstawione w KPGO 2010 cele oraz zapisy wynikające z uregulowań prawnych, w zakresie odpadów komunalnych wytwarzanych w Województwie Mazowieckim określone zostały szczegółowe cele do osiągnięcia w horyzoncie krótkookresowym na lata 2007 – 2011 oraz horyzoncie długookresowym na lata 2012-2015.

Za główne cele w horyzoncie czasowym lat 2007-2011 uznano:

- wspieranie działań w zakresie zwiększenia świadomości ekologicznej mieszkańców Województwa Mazowieckiego w zakresie prawidłowego funkcjonowania gospodarki wszystkimi rodzajami odpadów,
- wspieranie działań w zakresie objęcia wszystkich mieszkańców województwa zorganizowanym systemem zbierania odpadów, w tym również systemem selektywnego zbierania poszczególnych frakcji odpadów, w terminie do końca 2007 roku,
- doskonalenie systemów selektywnego zbierania w celu osiągnięcia odpowiednich poziomów odzysku i recyklingu określonych w obowiązujących aktach prawnych dla osiągnięcia odpowiednich limitów odzysku i recyklingu,
- wspieranie działań w zakresie ograniczenia kierowania na składowiska odpadów komunalnych niesegregowanych i nieprzetworzonych,
- zamknięcie do końca 2009 r. wszystkich składowisk nie spełniających standardów UE,
- skierowanie w roku 2011 na składowiska odpadów innych niż niebezpieczne i obojętne nie więcej niż 63% (wagowo) całkowitej ilości odpadów komunalnych ulegających biodegradacji (w stosunku do roku 1995).
- wspieranie działań na rzecz eliminacji praktyk nielegalnego składowania odpadów,
- wspieranie działań na rzecz zwiększenia odzysku energetycznego i materiałowego i unieszkodliwiania (poza składowaniem) odpadów, poprzez budowę instalacji spełniających wymagania BAT w tym zwłaszcza budowy instalacji do termicznego przekształcania odpadów komunalnych w aglomeracji warszawskiej i radomskiej,

- kontynuacja porządkowania systemu gospodarki odpadami komunalnymi w województwie, ze szczególnym wspieraniem zintegrowanych regionalnych systemów gospodarki obejmujących gminy województwa.

Osiągnięcie celów zapisanych w przedmiotowym WPGO oraz podjęcie konkretnych działań, determinowane jest wprowadzeniem instrumentów finansowych umożliwiających realizację zadań przez jednostki samorządu terytorialnego w zakresie gospodarki odpadami. *Zapisy prawa dotyczące instrumentów finansowych, będą stanowiły jednocześnie element dyscyplinujący jednostki samorządu w zakresie wykonywania przez nie obowiązków.* Zapis ten wynika bezpośrednio z założeń KPGO 2010.

Do celów długoterminowych przyjętych w Planie na lata 2011- 2015 należy:

- Kontynuacja działań na rzecz zwiększenia świadomości ekologicznej mieszkańców Województwa Mazowieckiego.
- Doskonalenie systemu selektywnego zbierania w celu osiągnięcia odpowiednich poziomów odzysku i recyklingu dla osiągnięcia odpowiednich limitów odzysku wynikających z wymogów prawa.
- Wspieranie rozwoju regionalnych systemów gospodarki odpadami komunalnymi.
- Zmniejszenie ilości funkcjonujących składowisk odpadów komunalnych na terenie województwa do 15 składowisk regionalnych, stanowiących część integralną systemu gospodarki odpadami.
- Skierowanie w roku 2015 na składowiska odpadów innych niż niebezpieczne i obojętne nie więcej niż 44% (wagowo) całkowitej ilości odpadów komunalnych ulegających biodegradacji (w stosunku do roku 1995).
- Wspieranie działań do składowania tylko odpadów przetworzonych (balastowych).
- Wspieranie rozwoju i wdrażanie nowoczesnych technologii odzysku i unieszkodliwiania odpadów, w tym metod termicznego przekształcania odpadów w aglomeracji warszawskiej oraz radomskiej i płockiej
- Wspieranie działań w zakresie zmniejszania masy składowanych odpadów komunalnych do max. 85% wytworzonych odpadów do końca 2014 r.
- Dalszy rozwój selektywnego systemu zbierania odpadów niebezpiecznych ze strumienia odpadów komunalnych.
- Kontynuacja edukacji ekologicznej.

**„Wojewódzki Plan Gospodarki Odpadami dla Mazowsza na lata 2007-2011 z uwzględnieniem lat 2012-2015” (WPGO 2007-2015) stanowił podstawę do wykonania aktualizacji „Planu gospodarki odpadami dla Powiatu Żyrardowskiego...” Cele, priorytety i zadania określone w planie wojewódzkim znajdują pełne odzwierciedlenie w objętym Prognozą dokumencie.**

### **5.5. Narodowa Strategia Spójności**

Narodowa Strategia Spójności 2007-2013 (Narodowe Strategiczne Ramy Odniesienia) jest strategicznym dokumentem określającym priorytety i obszary wykorzystania oraz system wdrażania funduszy unijnych: Europejskiego Funduszu Rozwoju Regionalnego (EFRR), Europejskiego Funduszu Społecznego (EFS) oraz Funduszu Spójności (FS) na lata 2007-2013.

Celem strategicznym NSS jest tworzenie warunków dla wzrostu konkurencyjności polskiej gospodarki, a także stojących przed nią szans. Narodowa Strategia Spójności będzie realizowana przy pomocy Programów Operacyjnych (PO) zarządzanych przez Ministerstwo Rozwoju Regionalnego oraz 16 Regionalnych Programów Operacyjnych (RPO) zarządzanych przez zarządy poszczególnych województw.

Jednym z sześciu programów operacyjnych jest Program Operacyjny Infrastruktura i Środowisko (POIiŚ). Głównym celem tego programu jest podniesienie atrakcyjności inwestycyjnej Polski i jej regionów poprzez rozwój infrastruktury technicznej, przy równoczesnej ochronie i poprawie stanu środowiska, zdrowia społeczeństwa, zachowaniu tożsamości kulturowej i rozwijaniu spójności terytorialnej.

W ramach Programu Operacyjnego Infrastruktura i Środowisko realizowanych jest 14 priorytetów. Są to:

1. Gospodarka wodno-ściekowa;
- 2. Gospodarka odpadami i ochrona powierzchni ziemi;**
3. Bezpieczeństwo ekologiczne;
4. Przedsięwzięcia dostosowujące przedsiębiorstwa do wymogów ochrony środowiska;
5. Ochrona przyrody i kształtowanie postaw ekologicznych;



6. Transeuropejskie sieci transportowe TEN-T;
7. Transport przyjazny środowisku;
8. Bezpieczeństwo transportu i krajowe sieci transportowe;
9. Infrastruktura drogowa w Polsce wschodniej;
10. Infrastruktura energetyczna przyjazna środowisku;
11. Bezpieczeństwo energetyczne;
12. Kultura i dziedzictwo kulturowe;
13. Bezpieczeństwo zdrowotne i poprawa efektywności systemu ochrony zdrowia;
14. Pomoc techniczna dla wsparcia procesu zarządzania Programem oraz upowszechniania wiedzy na temat wsparcia ze środków Unii Europejskiej;
15. Pomoc techniczna dla wsparcia zdolności instytucjonalnych w instytucjach uczestniczących we wdrażaniu priorytetów współfinansowania z Funduszu Spójności.

**Określone w Narodowej strategii spójności priorytety są zgodne z założeniami aktualizacji Planu gospodarki odpadami. Dokument zakłada wykorzystanie środków unijnych w ramach Programu Operacyjnego Infrastruktura i Środowisko.**

#### ***5.6. Program ochrony środowiska dla województwa mazowieckiego na lata 2007-2010 z uwzględnieniem perspektywy do 2014 r.***

„Program ochrony środowiska Województwa Mazowieckiego na lata 2007-2010 z uwzględnieniem perspektywy do 2014 r.” kontynuuje politykę ekologiczną województwa przyjętą w Programie Ochrony Środowiska Województwa Mazowieckiego na lata 2003-2011 szczególnie w zakresie polityki długoterminowej (uzyskanie poprawy stanu środowiska jest procesem długotrwałym). Program zawiera cele nadrzędne, główne, cele długoterminowe, cele strategiczne oraz kierunki działań niezbędnych do poprawy stanu środowiska w województwie mazowieckim.

Mając na uwadze opisane powyżej przesłanki przyjęto, że celem nadrzędnym jest „Ochrona walorów przyrodniczych i poprawa standardów środowiska”.

***Cele główne Programu obejmują:***

- zmniejszenie zanieczyszczenia środowiska (dotyczy wód powierzchniowych i podziemnych, gleb, odpadów, powietrza, hałasu i promieniowania elektromagnetycznego);
- zrównoważone wykorzystanie materiałów, wody i energii;
- rozwój proekologicznych form działalności gospodarczej (w szczególności w rolnictwie, transporcie i eksploatacji kopalin);
- utworzenie spójnego systemu obszarów chronionych, ochronę ekosystemów cennych pod względem przyrodniczym, ochronę i rozwój ekosystemów leśnych;
- poprawę bezpieczeństwa ekologicznego (w zakresie ochrony przed powodzią, suszą, osuwiskami i pożarami, a także zmniejszenie ryzyka związanego z transportem substancji niebezpiecznych oraz awarii przemysłowych);
- wzrost poziomu wiedzy ekologicznej (w zakresie edukacji ekologicznej w społeczeństwie, a także w działalności gospodarczej).

***Priorytety ekologiczne:***

- Ochrona zasobów wodnych, ochrona przed powodzią i suszą, gospodarka wodno-ściekowa;
- Racjonalna gospodarka odpadami;
- Ochrona powietrza atmosferycznego przed zanieczyszczeniami;
- Ochrona i zwiększenie zasobów przyrody, w szczególności różnorodności biologicznej.

**Przeprowadzona analiza celów i działań zawartych w aktualizacji „Planu gospodarki odpadami dla Powiatu Żyrardowskiego...” pozwala stwierdzić, że cele i działania przyjęte w tym dokumencie są zgodne z „Programem ochrony środowiska Województwa Mazowieckiego na lata 2007-2010 z uwzględnieniem perspektywy do 2014 r.”**

## 6. ANALIZA I OCENA ISTNIEJĄCEGO STANU ŚRODOWISKA

Powiat Żyrardowski to powiat ziemski, o powierzchni 533 km<sup>2</sup>, położony w zachodniej części województwa mazowieckiego. Tereny miejskie zajmują łącznie 22,91 km<sup>2</sup>, co stanowi 4,3% całego obszaru.

Powiat Żyrardowski tworzą następujące jednostki administracji samorządowej: Miasto Żyrardów, gmina miejsko-wiejska Mszczonów oraz 3 gminy wiejskie: Puszcza Mariańska, Radziejowice i Wiskitki. Stolicą powiatu jest miasto Żyrardów. Zlokalizowane są tu instytucje i urzędy o charakterze powiatowym, w tym również Starostwo.

Odległość stolicy powiatu (miasta Żyrardów) od Warszawy to zaledwie 44 km. Blisko położone są również inne duże ośrodki miejskie - Łódź, Płock oraz Radom.

### **Powietrze**

Na terenie Powiatu Żyrardowskiego zanieczyszczenia do powietrza wprowadzane są przez źródła przemysłowe energetyczne i technologiczne, kotłownie lokalne osiedli mieszkaniowych i obiektów użyteczności publicznej oraz kotłownie indywidualne budynków mieszkalnych. Źródłem emisji zanieczyszczeń powietrza jest również transport kołowy i kolejowy.

Na podstawie siódmej rocznej oceny jakości powietrza przeprowadzonej przez Wojewódzki Inspektorat Ochrony Środowiska w Warszawie teren Powiatu Żyrardowskiego, który wchodzi w skład strefy pruszkowsko-żyrardowskiej, został zaliczony do klasy C tj. stężenia zanieczyszczeń na terenie strefy przekraczają poziomy dopuszczalny dla pyłu PM<sub>10</sub>. Dotyczy to głównie obszaru miasta Żyrardowa ograniczonego następującymi ulicami: od północy - ul. Leszno, 1 Maja, Piękna; od wschodu - ul. Moniuszki, Piaskowa, Bohaterów Warszawy; od południa - ul. Jaktorowska, Radziejowska, Reymonta; od zachodu - ul. Legionów Polskich, Roosevelta, Żeromskiego.

Przyczynami wysokich poziomów stężeń pyłu zawieszonego PM<sub>10</sub> w Żyrardowie są:

- emisje napływające z terenów sąsiednich,
- stosowanie paliw o wysokiej zawartości popiołu w nieprzystosowanych do tego paleniskach,

- wysoki udział indywidualnego ogrzewania węglowego w zaspokajaniu potrzeb grzewczych mieszkańców (zwłaszcza w dzielnicach gdzie występują przekroczenia),
- stosowanie wyeksploatowanych instalacji energetycznych o małej mocy i niskiej sprawności,
- duże straty energii cieplnej spowodowane złym stanem technicznym budynków.

Pośrednimi przyczynami wysokiego poziomu stężeń są:

- niski poziom życia części ludności,
- niski poziom wiedzy ekologicznej,
- niedostateczny poziom wydatków budżetowych na ograniczanie emisji substancji do powietrza.

Pozostałe stężenia zanieczyszczeń w strefie nie przekraczały wartości dopuszczalnych.

W związku z powyższym dla Powiatu Żyrardowskiego oraz dla Miasta Żyrardowa zostały opracowane programy ochrony powietrza.

Poważny problem na terenie całego województwa mazowieckiego stanowi występowanie wysokich stężeń benzo/a/piranu w pyłe PM<sub>10</sub>. Poziom docelowy przekroczony był na wszystkich stacjach pomiarowych. Wysokie stężenia wielopierścieniowych węglowodorów aromatycznych, w tym B(a)P jest głównie wynikiem niskiej emisji z indywidualnych palenisk domowych.

## **Wody**

Obszar Powiatu Żyrardowskiego położony jest w przeważającej części we wschodnim rejonie dorzecza rzeki Bzury (ok. 90% powierzchni), zaś w niewielkim fragmencie południowo-wschodnim w dorzeczu rzeki Jeziorki i Pilicy (ok. 10% powierzchni), stanowiących bezpośrednie dopływy Wisły.

Obszar dorzecza Bzury przypadający na Powiat Żyrardowski jest odwadniany przez fragmenty następujących zlewni: Pisi-Gągolino (w część północno-wschodniej, środkowej i wschodniej), Suche-Nidy (w części północno-zachodniej i centralnej), Rawki (w części południowej i zachodniej) oraz Jeziorki i Pilicy (w część południowo-wschodniej).

Prawa własności w stosunku do wód płynących na terenie Powiatu Żyrardowskiego sprawuje, z upoważnienia Marszałka Województwa Mazowieckiego, Wojewódzki Zarząd Melioracji i Urządzeń Wodnych w Warszawie.

Główną rzeką powiatu pod względem gospodarczym i hydrograficznym jest Pisia – Gągolina, która w granicach powiatu płynie na odcinku około 45 km. Całkowita powierzchnia zlewni wynosi 501,4 km<sup>2</sup>. Rzeka wypływa z okolic Dwórzna na wysokości około 178,00 m n.p.m.. Największymi dopływami Pisi-Gągoliny są rzeka Pisia-Tuczna (prawostronny dopływ o długości 34,8 km.) oraz rzeka Okrzesza (lewostronny dopływ o długości 12,8 km. Pisia-Gągolina w górnym biegu jest ciekim o charakterze naturalnym, miejscami meandrująca o zmiennej szerokości koryta. Pisi-Gągolina na terenie powiatu żyrardowskiego jest jednym z niewielu cieków dorzecza Bzury o wyjątkowo dobrze rozwiniętej i utrzymanej, czynnej zabudowie hydrotechnicznej. Sprzyja temu przede wszystkim fakt wysokich zasobów wodnych tego rejonu, występowanie stref źródłkowych wyraźnie odznaczających się w morfologii terenu oraz stosunkowo czystych wód powierzchniowych.

Pisia Gągolina charakteryzuje się wodami średniej jakości, przy czym stan rzeki ulega pogorszeniu po zrzucie ścieków z miejskiej oczyszczalni ścieków w Żyrardowie.

O obniżonej jakości wód w granicach miasta Żyrardowa zdecydowały wyniki badań fizykochemicznych (głównie azot azotanowy, fosfor ogólny), bowiem stan elementów biologicznych był dobry i bardzo dobry.

Największy wpływ na jakość wody w Pisi Gągoliny ma zrzut ścieków z komunalnej oczyszczalni ścieków dla miasta Żyrardowa. Oczyszczalnia eksploatowana jest przez Przedsiębiorstwo Gospodarki Komunalnej “Żyrardów” w Żyrardowie. Komunalna oczyszczalnia ścieków dla zlokalizowana jest w północno - wschodniej, peryferyjnej części Miasta przy ul. Czystej 5 nad rzeką Pisią Gągoliną.

Do oczyszczalni dopływają ścieki z miasta Żyrardowa i gminy Jaktorów, jak również taborem asenizacyjnym dowożone są nieczystości płynne z okolicznych gmin. Oczyszczalnia została zaprojektowana na maksymalną przepustowość 24 000 m<sup>3</sup>/dobę. Faktyczna ilość odbieranych ścieków wynosi obecnie 8 000 – 12 000 m<sup>3</sup>/d w zależności od warunków atmosferycznych. Rezerwy przepustowości oczyszczalni pozwolą na rozbudowę sieci kanalizacyjnej oraz na podłączenie sieci kanalizacyjnej z okolicznych gmin. Aktualnie obiekt obsługuje 41068 mieszkańców.

Projektowane obciążenie oczyszczalni wyrażone równoważną liczbą mieszkańców RLM wynosi 52800.

Ścieki z oczyszczalni odprowadzane są do Pisi - Gągoliny w 34,0 km biegu rzeki. Są to ścieki bytowe z obiektów mieszkalnych i usługowych oraz ścieki technologiczne ze wszystkich zakładów zlokalizowanych w mieście. Udział ścieków przemysłowych wynosi około 3% ogółu odprowadzanych ścieków z Miasta. Oczyszczalnia posiada punkt zlewny, do którego w roku 2008 trafiło 65 dam<sup>3</sup> ścieków, w tym 1 % ścieków przemysłowych.

Głównym źródłem zanieczyszczenia Okrzeszy są zrzuty ścieków z miejskiej oczyszczalni ścieków dla miasta Mszczonowa zlokalizowanej w Grabcach Józefpolskich.

Tabela 3. Liczba oczyszczalni ścieków w Powiecie Żyrardowskim w 2008 r (dane GUS)

Jednostka terytorialna	Liczba oczyszczalni ścieków
<b>Powiat żyrardowski</b>	<b>7</b>
Żyrardów	1
Mszczonów – miasto i gmina	1
Puszcza Mariańska	4
Radziejowice	1

W Powiecie Żyrardowskim nadal jest niekorzystny stosunek ilości mieszkańców korzystających z sieci wodociągowej do sieci kanalizacyjnej. W trzech gminach brak jest sieci kanalizacyjnej. Z wodociągów korzysta około 80% mieszkańców natomiast z kanalizacji jedynie 53,5% mieszkańców Powiatu.

Tabela 4. Ludność korzystająca z wodociągów i kanalizacji w 2008 roku w Powiecie Żyrardowskim (dane GUS)

Jednostka terytorialna	Wodociągi	Kanalizacje
	%	%
Powiat żyrardowski	80,0	53,5
Żyrardów ( miasto)	92,4	81,5
Mszczonów - miasto	83,3	83,2
Mszczonów - obszar wiejski	44,8	0,0
Puszcza Mariańska	66,7	16,8
Radziejowice	41,2	0,0
Wiskitki	74,0	0,0

Zasadniczym poziomem użytkowym wód podziemnych powszechnie eksploatowanym i mającym największe znaczenie gospodarcze na obszarze całego Powiatu jest czwartorzęd, który stanowi w tym rejonie główne źródło wody. Pozostałymi użytkowymi poziomami wodonośnymi są: trzeciorzęd i dolna kreda.

Główne ujęcia wód podziemnych (o uregulowanym stanie wodnoprawnym) zlokalizowane są w środkowej i południowej części powiatu. Wody podziemne czwartorzędowego i dolnokredowego poziomu wodonośnego są pobierane głównie na cele komunalne miast i wsi.

Na terenie Powiatu Żyrardowskiego wg *Mapy obszarów głównych zbiorników wód podziemnych (GZWP) w Polsce, wymagających szczególnej ochrony* występuje również tzw. główny zbiornik wód podziemnych (GZWP), do którego należy cały trzeciorzędowy (oligoceni) poziom wodonośny, zaklasyfikowany do trzeciorzędowego GZWP – 215A (Subniecka Warszawska).

Z uwagi na sprzyjające ochronie warunki hydrogeologiczne tego rejonu, brak rozpoznanych i udokumentowanych zasobów wód podziemnych tego poziomu wodonośnego, nie zachodziła w praktyce potrzeba wydzielenia dla trzeciorzędowego poziomu wodonośnego dodatkowych obszarów (ONO) o najwyższej ochronie, jak i (OWO) o wysokiej ochronie.

### **Hałas**

Głównym źródłem uciążliwości akustycznej jest hałas komunikacyjny, na który narażeni są głównie mieszkańcy, których posesje zlokalizowane są wzdłuż głównych tras komunikacyjnych: drogi nr 50 (Sochaczew – Grójec) oraz nr 719 (Grodzisk Mazowiecki– Skierniewice).

Na terenie Powiatu występuje również hałas kolejowy. Hałas ten związany jest z przebiegiem szlaku kolejowego Warszawa – Skierniewice.

Kolejnym istotnym źródłem hałasu, które wpływa na kształtowanie lokalnego klimatu akustycznego jest hałas przemysłowy. Na terenie Powiatu występują źródła hałasu przemysłowego oraz hałas powodowany przez duże sieci handlowe.

Na terenie Powiatu nie były prowadzone badania promieniowania elektromagnetycznego.

## **Przyroda**

Teren Powiatu znajduje się częściowo na obszarze Bolimowskiego Parku Krajobrazowego i Bolimowsko-Radziejowskiego Obszaru Chronionego Krajobrazu z Doliną Środkowej Rawki, co potwierdza walory przyrodnicze tego rejonu Województwa Mazowieckiego. Najciekawsze krajobrazowo kompleksy leśne stanowią pozostałości dawnych historycznych puszczy królewskich: Wiskickiej, Korabiewskiej i Jaktorowskiej łączących się dawniej z Puszczą Bolimowską i Puszczą Miedniewicką. Aktualnie lasy pokrywają 22,3% powierzchni Powiatu Żyrardowskiego. W ramach granic administracyjnych skatalogowano 162 pomniki przyrody, w tym 158 zabytkowych drzew, 2 pomniki przyrody nieożywionej (głazy narzutowe) i 2 aleje zabytkowe - w Osuchowie i Radziejowicach.

Wartość przyrodnicza zwartych kompleksów leśnych, zróżnicowany kulturowo krajobraz rolniczy oraz wybitne walory urbanistyczno-przyrodnicze oraz historyczno-kulturowe regionu, stały się podstawą projektowanego do utworzenia (na styku powiatów Grodzkiego, Grójeckiego i Żyrardowskiego - Gmina Radziejowice i Gmina Mszczonów) Parku Krajobrazowego im. Józefa Chełmońskiego.

Na obszarze Powiatu Żyrardowskiego znajduje się pięć cennych rezerwatów przyrody, w tym trzy leśne, jeden wodny i jeden łąkowo-wodny. Są to: Puszcza Mariańska, Dąbrowa Radziejowska, Grądy Osuchowskie, Rzeka Rawka, Stawy „Gnojna” im. Rodziny Bieleckich.

Na terenie Powiatu zlokalizowany jest obszar Natura 2000 - Dąbrowa Radziejowska. Jest to: "wydzielone SOO (Specjalne Obszary Ochrony), bez żadnych połączeń z innymi obszarami Natura 2000". Powierzchnia obszaru wynosi 52,2 ha.

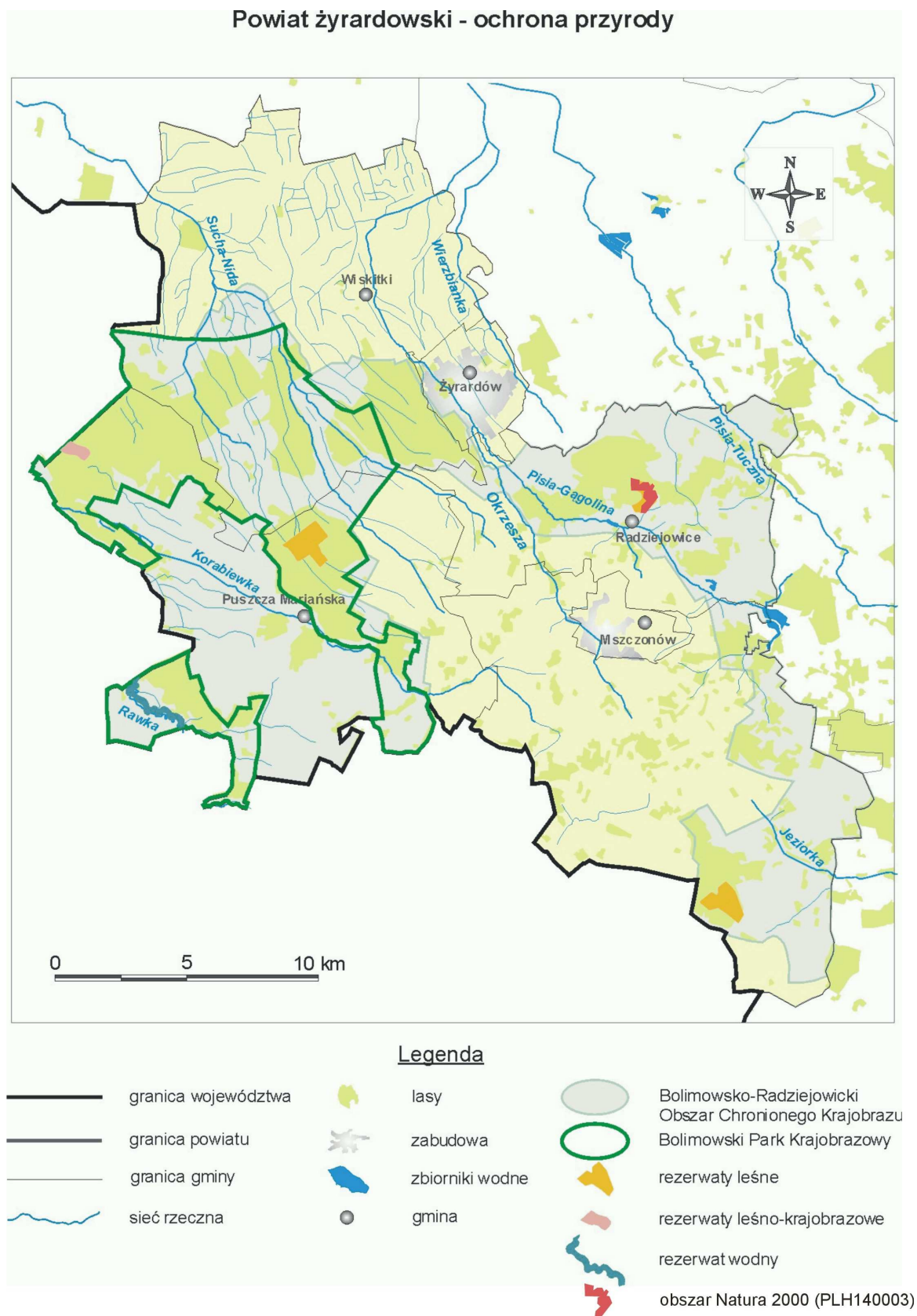
Dąbrowa Radziejowska w programie Natura 2000 stanowi cenny obszar ochrony siedlisk. Szczególnym priorytetem przyrodniczym są tu liczne stanowiska dąbrowy świetlistej, będące miejscem występowania wielu chronionych gatunków roślin np. konwalii majowej czy lilii złotogłów. Najcenniejszym okazem faunistycznym jest chrząszcz – pachnica dębowa.

Obecnie proponowane są do objęcia ochroną z mocy Dyrektywy Siedliskowej w ramach obszarów Natura 2000 dwa obszary: Grabinka PLH 40044, Łąki Żukowskie PLH 40053.

W Powiecie Żyrardowskim przeważają gleby pochodzenia mineralnego, piaszczysto-gliniaste, o średniej i niskiej bonitacji. Mimo tego grunty rolne zajmują 71%



powierzchni Powiatu co sprawia, że w zróżnicowanym krajobrazie dominuje mozaika pól uprawnych oraz sadów owocowych.



## **7. ISTNIEJĄCE PROBLEMY OCHRONY ŚRODOWISKA ISTOTNE Z PUNKTU WIDZENIA PLANU GOSPODARKI ODPADAMI**

- **Niewystarczający stopień skanalizowania Powiatu**

Głównym problemem ochrony wód w Powiecie Żyrardowskim jest istniejąca dysproporcja pomiędzy zwodociągowaniem i skanalizowaniem Powiatu. W Powiecie z wodociągu korzysta 80% procent mieszkańców, natomiast z kanalizacji jedynie 53%. Ścieki często gromadzone są w zbiornikach bezodpływowych lub dołach chłonnych. Niejednokrotnie wylwane są do cieków, odprowadzane do drenowań, wylwane na pola i do lasów. Efektem niewłaściwej gospodarki ściekowej jest zły stan rzek.

- **W niewystarczającym stopniu wdrożony system gospodarki odpadami**

Gospodarka odpadami komunalnymi w Powiecie Żyrardowskim wymaga podjęcia działań w kierunku zmniejszenia ilości odpadów komunalnych deponowanych na składowiskach odpadów oraz redukcji składowanych odpadów biodegradowalnych. Nie w pełni wdrożono zorganizowany system gospodarki odpadami. Wciąż niewielka ilość odpadów zbierana jest selektywnie. Nadal brak jest systemu zbierania odpadów biodegradowalnych, budowlanych, niebezpiecznych wysegregowanych z odpadów komunalnych.

- **Lokalne zanieczyszczenia powietrza przez źródła powierzchniowe**

Na terenie Powiatu Żyrardowskiego (głównie miasta Żyrardowa) występują przekroczenia pyłu PM10 w powietrzu, co w efekcie doprowadziło do zaliczenia Powiatu do strefy C pod względem zanieczyszczenia powietrza. Dotyczy to głównie niskiej emisji z osiedli domów jednorodzinnych opalanych węglem kamiennym. W tej sytuacji priorytetowym działaniem jest zmiana stosowanego paliwa na źródła alternatywne tj. gaz ziemny i olej opałowy. Ważna jest również poprawa termoizolacyjności budynków, co ograniczy zużycie paliwa.

- **Negatywne oddziaływanie rolnictwa na środowisko**

Istotną rolę w pogorszeniu jakości wód oraz gleb odgrywa rolnictwo. Występują przypadki niewłaściwego stosowania oraz przechowywania nawozów sztucznych i organicznych (gnojówki, gnojowicy) oraz błędy w stosowanych technikach upraw.

Planuje się ograniczyć negatywne oddziaływanie rolnictwa na środowisko poprzez prowadzenie gospodarstw rolnych zgodnie z Kodeksem Dobrej Praktyki Rolniczej oraz podnoszenie świadomości ekologicznej rolników.

- **Występowanie uciążliwości komunikacyjnej**

Uciążliwość akustycznej dotyczy głównie mieszkańców, których siedziby zlokalizowane są w pobliżu głównych ciągów komunikacyjnych. Złe nawierzchnie dróg, zły stan pojazdów oraz wzmożony ruch komunikacyjny powodują dyskomfort mieszkańców. Istnieje pilna potrzeba budowy obwodnicy miasta Żyrardowa.

## **8.WARIANTY ALTERNATYWNE**

### ***8.1. Wpływ na stan środowiska braku realizacji Planu gospodarki odpadami***

Brak realizacji Planu gospodarki odpadami może spowodować degradację środowiska, a kumulowanie się negatywnych oddziaływań prowadziłyby do zanieczyszczenia środowiska jako całości.

Rezygnacja z realizacji celów określonych w Planie gospodarki odpadami mogłaby spowodować zwiększenie ilości odpadów deponowanych na składowiskach, co pociągałoby za sobą konieczność pozyskiwania nowych terenów pod budowę składowisk. Zaprzestanie działań związanych z selektywną zbiórką odpadów (w tym niebezpiecznych) powodowałoby zwiększenie ilości odpadów kierowanych na składowiska, a jednocześnie prowadziłyby do rabunkowej gospodarki zasobami przyrody.

Osady ściekowe magazynowane byłyby na poletkach osadowych, co przy ich przepełnieniu prowadziłyby do odprowadzania odcieków bezpośrednio do ziemi

i wód podziemnych. W odniesieniu do odpadów azbestowych przyjęcie wariantu „zerowego” skutkowałoby pyleniem cząstek azbestu, co wpłynęłoby negatywnie na zdrowie ludzi i środowisko.

Zaniechanie zamykania przepełnionych składowisk doprowadziłoby w efekcie do zanieczyszczenia wód podziemnych, gleby oraz powietrza poprzez emisję odorów.

Reasumując można powiedzieć, że działania przyjęte w objętym Prognozą dokumencie sprzyjają poprawie jakości środowiska oraz pozwalają na realizację zobowiązań Polski wobec Unii Europejskiej.

## **8.2. Inne warianty alternatywne**

Rozwiązania zastosowane w aktualizacji „Planu gospodarki odpadami w Powiecie Żyrardowskim...” są zgodne z zapisami w dokumentach wyższego rzędu. Dokumenty te narzucają obowiązek realizacji określonych celów oraz zapewniają realizację obowiązków nałożonych na Polskę przez politykę ekologiczną Unii Europejskiej. Założone cele oraz sposób ich realizacji są w pełni zasadne z ekologicznego oraz ekonomicznego punktu widzenia oraz dostosowane do potrzeb i możliwości Powiatu Żyrardowskiego. W związku z tym nieuzasadnione jest zastosowanie wariantów alternatywnych

## **9. ANALIZA I OCENA PRZEWIDZIANYCH ZNACZĄCYCH ODDZIAŁYWAŃ NA ŚRODOWISKO PROJEKTU AKTUALIZACJI PLANU GOSPODARKI ODPADAMI DLA POWIATU ŻYRARDOWSKIEGO**

Celem Planu gospodarki odpadami jest poprawa stanu środowiska, w tym warunków bytowania flory i fauny oraz jakości życia mieszkańców powiatu.

W związku z tym dokumenty zawierają głównie takie rozwiązania, które będą oddziaływać pozytywnie na stan środowiska. W przypadku niewłaściwej realizacji działań określonych w dokumentach może dojść również do negatywnych oddziaływań na środowisko.

### **9.1. Analiza i ocena przewidzianych znaczących oddziaływań na środowisko wodne**

Założenia przyjęte w Planie gospodarki odpadami wpłyną na poprawę jakości wód powierzchniowych i podziemnych. Usunięcie dzikich wysypisk odpadów, stały nadzór i kontrola istniejących składowisk, również po ich zamknięciu, pozwoli na wyeliminowanie wprowadzania zanieczyszczonych odcieków do gleby, a następnie do wód podziemnych.

W wyniku realizacji planowanych na terenie Powiatu inwestycji (budowa zakładu unieszkodliwiania odpadów w Mszczonowie, w tym kwatery do unieszkodliwiania odpadów azbestowych) powstawać będą odpady, które muszą być tak magazynowane i przekazywane do dalszego gospodarowania, żeby nie spowodować naruszenia stosunków wodnych oraz zanieczyszczenia wód. W trakcie funkcjonowania zakładu może wystąpić emisja zanieczyszczeń do środowiska wodno-glebowego.

Ważnym czynnikiem wpływającym na środowisko jest prawidłowa rekultywacja zamykanych składowisk odpadów i zapobieganie przedostawania się zanieczyszczonych odcieków do wód.

### **9.2. Analiza i ocena przewidzianych znaczących oddziaływań na powietrze**

Założenia przyjęte w Planie gospodarki odpadami wpłyną pozytywnie na jakość powietrza. Wyeliminowane zostanie spalanie odpadów w paleniskach domowych i bezpośrednio na ziemi.

Istotny wpływ lokalny na jakość powietrza wywierają składowiska odpadów. W przypadku niewłaściwej eksploatacji składowisk może dojść do emisji odorów oraz pylenia i rozwiewania odpadów.

Wybór niewłaściwej lokalizacji i eksploatacji punktu przeładunkowego odpadów w Żyrardowie oraz zakładu unieszkodliwiania odpadów w Mszczonowie może powodować uciążliwość odorową czy też hałasową spowodowaną transportem i przeładunkiem odpadów.

Podczas niewłaściwego usuwania wyrobów zawierających azbest może dojść do pylenia, co w efekcie prowadzi do zanieczyszczenia powietrza i zagrożenia dla zdrowia mieszkańców.

### **9.3. Analiza i ocena przewidzianych znaczących oddziaływań na powierzchnię ziemi**

Ochrona powierzchni ziemi związana jest w dużym stopniu z gospodarką odpadami komunalnymi i przemysłowymi. W Planie określono główne kierunki działań w zakresie gospodarowania odpadami:

1. objęcie wszystkich mieszkańców miasta zorganizowanym systemem gospodarki odpadami,
2. zwiększenie zakresu selektywnej zbiórki odpadów i zapewnienie zakładanych poziomów odzysku odpadów, w tym odpadów ulegających biodegradacji,
3. zamknięcie i rekultywacja składowiska odpadów komunalnych w Słabomierzu-Krzyżówce,
4. budowa punktu przeładunkowego odpadów,
5. likwidacja zagrożeń środowiska powodowanych przez nielegalne składowanie odpadów,
6. bezpieczne dla zdrowia ludzi usunięcie wyrobów zawierających azbest i zdeponowanie ich na wyznaczonych składowiskach w sposób eliminujący ich negatywne oddziaływanie,
7. eliminacja nieprawidłowej gospodarki odpadami zużytych urządzeń elektrycznych i elektronicznych,
8. zapewnienie odzysku 50% odpadów budowlanych, w tym 70% gruzu budowlanego,
9. uzyskanie 70% poziomu odzysku opon samochodowych,
10. wyeliminowanie nieprawidłowości w gospodarce osadami ściekowymi.

W związku z realizacją Planu nie nastąpi negatywne oddziaływanie na środowisko glebowe. Planowane działania mają charakter proekologiczny i wpłyną zdecydowanie na poprawę stanu środowiska glebowego poprzez likwidację dzikich wysypisk odpadów, zamknięcie i rekultywację zapośredniczonego się składowiska odpadów w Słabomierzu-Krzyżówce. Budowa punktu przeładunkowego i Punktu Dobrowolnego Gromadzenia Odpadów w Żyrardowie pozwoli na zbieranie odpadów z terenu miasta Żyrardowa i okolic, a następnie przekazanie ich do odzysku lub unieszkodliwiania.

Obok zdecydowanie korzystnych skutków realizacji Planu mogą wystąpić oddziaływania negatywne w postaci:

- niewłaściwej eksploatacji składowiska odpadów w Słabomierzu-Krzyżówce i Marków - Świnice, której efektem może być rozwiewanie odpadów i wprowadzanie zanieczyszczeń do ziemi,
- niewłaściwie prowadzonej rekultywacji składowisk odpadów, której efekty mogą ujawnić się po wielu latach w postaci zanieczyszczenia wód podziemnych i gleby.

#### ***9.4. Analiza i ocena przewidzianych znaczących oddziaływań na krajobraz***

W związku z realizacją Planu gospodarki odpadami planuje się budowę zakładu unieszkodliwiania odpadów komunalnych w Mszczonowie, punktu przeładunkowego w Żyrardowie oraz Punktu Dobrowolnego Gromadzenia Odpadów w Żyrardowie. Niewłaściwa lokalizacja obiektów oraz niedostosowanie zabudowy do istniejących obiektów może powodować dysharmonię krajobrazu.

Negatywne oddziaływanie na krajobraz może wystąpić w przypadku niewłaściwego magazynowania odpadów powstałych w wyniku budowy i rozbudowy obiektów służących gospodarce odpadami oraz zdejmowania wyrobów zawierających azbest.

Ważnym zadaniem poprawiającym krajobraz jest rekultywacja składowiska odpadów w Słabomierzu – Krzyżówce oraz likwidacja dzikich wysypisk odpadów.

#### ***9.5. Analiza i ocena przewidzianych znaczących oddziaływań na różnorodność biologiczną, zwierzęta i rośliny***

Realizacja Planu gospodarki odpadami wpłynie pozytywnie na różnorodność biologiczną, zwierzęta i rośliny. Systematycznie będą likwidowane dzikie wysypiska odpadów, które są źródłem odpadów niebezpiecznych mogących zanieczyścić środowisko. Planowane inwestycje i działania będą prowadzone poza terenami chronionymi (z wyjątkiem likwidacji dzikich składowisk).

Prawidłowo prowadzona gospodarka odpadami w jednostkach gospodarczych zapobiegnie przedostawaniu się odpadów do środowiska, a ich właściwe

magazynowanie i składowanie ograniczy negatywne oddziaływanie na wody powierzchniowe i podziemne, co pośrednio wpłynie na stan terenów chronionych. Założenia programowe oraz planowane do realizacji przedsięwzięcia przyjęte w Planie nie będą negatywnie oddziaływały na istniejące obszary Natura 2000: Dolina Rawki PLH100015, Dąbrowa Radziejowska PLH 14003 oraz na obszary projektowane: Grabinka PLH14044 oraz Łąki Żukowskie PLH140053. Nie wpłyną również negatywnie na Bolimowsko-Radziejewski Obszar Chronionego Krajobrazu, Bolimowski Park Krajobrazowy oraz rezerваты przyrody zlokalizowane na tym terenie.

Negatywne oddziaływanie na przyrodę ożywioną może być wynikiem realizacji inwestycji służących gospodarce odpadami. Ważne jest, aby na etapie realizacji inwestycji poddać szczegółowej analizie oddziaływanie planowanych przedsięwzięć na tereny chronione, a także na rośliny, zwierzęta oraz różnorodność biologiczną znajdującą się poza terenami chronionymi. Właściwa lokalizacji inwestycji zapobiegnie ich negatywnemu oddziaływaniu na środowisko.

## ***9.6. Analiza i ocena przewidzianych znaczących oddziaływań na ludzi oraz dobra materialne***

Zadania określone w Planie gospodarki odpadami wpłyną bardzo pozytywnie na komfort życia mieszkańców Powiatu Żyrardowskiego.

Realizacja przyjętych działań może wpłynąć głównie na podniesienie wartości dóbr materialnych poprzez poprawę warunków środowiskowych.

Obok pozytywnych skutków realizacji ww. dokumentu mogą wystąpić oddziaływania negatywne:

- pylenie azbestu podczas demontażu dachów i innych urządzeń zawierających azbest,
- chwilowy hałas podczas rozbudowy, budowy i modernizacji instalacji służących gospodarce odpadami,
- niewłaściwa gospodarka odpadami z budowy i remontów dróg co może utrudnić komunikację w mieście,



- możliwość zanieczyszczenia wód podziemnych podczas niewłaściwej eksploatacji oraz rekultywacji składowiska w Słabomierzu-Krzyżówce, które mogą stanowić źródło wody pitnej.

### **9.7. Analiza i ocena przewidzianych znaczących oddziaływań na zasoby naturalne i zabytki**

Realizacja Planu nie wpłynie negatywnie na zasoby naturalne. Nie będzie występował również negatywny wpływ na zabytki. Realizowane przedsięwzięcia będą uzgadniane z Konserwatorem Zabytków.

## **10. TRANSGRANICZNE ODDZIAŁYWANIE NA ŚRODOWISKO W PRZYPADKU REALIZACJI PROJEKTOWANEGO DOKUMENTU**

Z uwagi na znaczne oddalenie obszaru objętego Prognozą od granic Państwa nie stwierdza się możliwości transgranicznego oddziaływania na środowisko realizacji działań wynikających z „*Planu gospodarki odpadami dla Powiatu Żyrardowskiego...*”

## **11. ROZWIĄZANIA MAJĄCE NA CELU ZAPOBIEGANIE I OGRANICZANIE ODDZIAŁYWAŃ NA ŚRODOWISKO AKTUALIZACJI PLANU GOSPODARKI ODPADAMI**

W celu ograniczenia negatywnego wpływu na środowisko ustaleń „Planu gospodarki odpadami dla Powiatu Żyrardowskiego na lata 2010-2013 z uwzględnieniem lat 2014-2017” należy:

1. zwrócić szczególną uwagę na proces projektowania i realizacji nowych inwestycji infrastrukturalnych poprzez: wybór najkorzystniejszej lokalizacji przedsięwzięć, zastosowania rozwiązań projektowych spełniających najlepsze dostępne techniki, kontrolę obiektu przed oddaniem do użytkowania. Do ogólnych działań ograniczających oddziaływanie należą:

- w czasie realizacji inwestycji prawidłowe zabezpieczenie techniczne sprzętu i placu budowy, w tym zwłaszcza w miejscach styku z ekosystemami szczególnie wrażliwymi na zmiany warunków siedliskowych;
  - stosowanie odpowiednich technologii, materiałów i rozwiązań konstrukcyjnych;
  - dostosowanie terminów prac do terminów rozrodu zwierząt,
  - maskowanie elementów dysharmonijnych dla krajobrazu,
2. ściśle przestrzegać wymagań prawnych w zakresie wytwarzania, magazynowania, transportu i odzysku odpadów z budowy, remontów i modernizacji obiektów infrastrukturalnych.
  3. w sposób zgodny z prawem prowadzić prace w zakresie usuwania wyrobów zawierających azbest. Prowadzić monitoring powietrza w trakcie prowadzenia prac demontażowych.
  4. doskonalić systemy gospodarki odpadami oraz dążyć do zmniejszenia ilości odpadów deponowanych na składowiskach,
  5. prowadzić nadzór i kontrolę nad funkcjonowaniem obiektów służących gospodarce odpadami przez WIOŚ, Starostę Żyrardowskiego, Marszałka Województwa Mazowieckiego,
  6. prowadzić szeroką edukację ekologiczną społeczeństwa.

## **12. PRZEWIDYWANE METODY ANALIZY REALIZACJI PROJEKTOWANEGO DOKUMENTU**

Starosta Powiatu Żyrardowskiego odpowiada za wdrożenie systemu gospodarowania odpadami i zobowiązany jest do monitorowania realizacji Planu gospodarki odpadami. Monitoring umożliwi ocenę prawidłowości i efektywności działań zapisanych w Planie, szybkie reagowanie na zmiany.

Monitoring gospodarki odpadami polegał będzie głównie na działaniach organizacyjno-kontrolnych prowadzonych w oparciu o kompetencje Starosty Żyrardowskiego w zakresie gospodarki odpadami. Konieczna będzie także współpraca Starosty z Prezydentami Miast Żyrardowa i Mszczonowa oraz wójtami gmin, Wojewódzkim Inspektorem Ochrony Środowiska w Warszawie oraz Marszałkiem Województwa Mazowieckiego.

System monitoringu realizacji zadań i celów zawartych w Planie gospodarki odpadami będzie się składał z następujących elementów:

- sprawozdawczości i raportowania wykonywanej przez wszystkich adresatów realizacji zadań zapisanych w Planie, a także sprawozdawczości wynikającej z przepisów prawa,
- korzystania z wojewódzkiej bazy danych o odpadach prowadzonej przez Marszałka Województwa Mazowieckiego,
- systemu kontroli.

#### Sprawozdawczość i raportowanie

Zgodnie z art. 14 ustawy o odpadach projekt Planu gospodarki Powiatu Żyrardowskiego podlega zaopiniowaniu przez Zarząd Województwa Mazowieckiego oraz Dyrektora RZGW w Warszawie i organy wykonawcze gmin z terenu powiatu. Organy te udzielają opinii w terminie nie dłuższym niż 2 miesiące od dnia otrzymania projektu. Nie udzielenie opinii w tym terminie uznaje się za opinię pozytywną.

Zarząd Powiatu ma obowiązek składania, co 2 lata Radzie Powiatu i Zarządowi Województwa sprawozdania z realizacji Powiatowego Planu Gospodarki Odpadami. Kolejne sprawozdanie z realizacji Planu powinno być złożone do dnia 30 czerwca 2011 r. Aktualizacja Planu, zgodnie z ustawą o odpadach, winna być dokonywana nie rzadziej niż raz na cztery lata. Plan gospodarki odpadami dla Powiatu Żyrardowskiego zostanie zaktualizowany w 2010 r. i będzie on obejmował lata 2010-2013 z uwzględnieniem lat 2014-2017.

Kolejna aktualizacja Planu powinna być przeprowadzona w terminie do 30 czerwca 2014 roku.

Proces aktualizacji poprzedza weryfikacja Planu w celu oceny, które części Planu wymagają aktualizacji i w jakim zakresie. Aktualizacji podlega cały Plan (tj. aktualny stan gospodarki odpadami zmieniony w wyniku realizacji celów i zadań krótkoterminowych, określone priorytety, cele i działania, zadania długoterminowe, analiza oddziaływań). Bardzo ważnym elementem aktualizacji Planu jest uściślenie bilansów wszystkich analizowanych odpadów: wytwarzanych, poddawanych procesom odzysku i unieszkodliwiania, opracowane na podstawie aktualnej bazy danych prowadzonej przez Marszałka Województwa Mazowieckiego.

Podstawowymi źródłami informacji niezbędnymi do dokonania przedmiotowej oceny, będą:

- wojewódzka baza danych (WSO), dotycząca wytwarzania i gospodarowania odpadami, prowadzona przez marszałka województwa, tworzona w oparciu o zapisy ustawy z dnia 27 kwietnia 2001 r. o odpadach (tekst jednolity-Dz. U. z 2007 r. Nr 39 poz.251, art. 36 i 37 ze zmianami) oraz rozporządzeń do ww. ustawy,
- sprawozdania z realizacji planu gospodarki odpadami,
- informacje zbierane przez inspekcję ochrony środowiska w ramach państwowego monitoringu środowiska w oparciu o ustawę z dnia 20 lipca 1991 r. o Inspekcji Ochrony Środowiska (Dz. U.z 2002 r. Nr 112, poz. 982, z późn. zm.),
- badania statystyczne (w szczególności Głównego Urzędu Statystycznego) oraz procedury ocen statystycznych na podstawie próbek lub estymatorów związanych z odpadami,
- przyjęte wskaźniki dotyczące ilości i jakości odpadów,
- połączone powyższe metody.

Podstawą monitoringu realizacji Planu Gospodarki Odpadami będzie sprawozdawczość oparta na wskaźnikach, odzwierciedlających stan gospodarki odpadami.

Tabela 47. Wskaźniki monitoringu Planu gospodarki odpadami

L.p.	Wskaźnik	Jednostka	Rok 2005	Rok 2008
1.	Ilość odpadów komunalnych zebranych w ciągu roku (dane GUS)	Mg/rok	13 486,6	15 640,28
2.	Ilość zmieszanych odpadów komunalnych zebranych w gospodarstwach domowych ciągu roku (dane GUS)	Mg/rok	10 963,87	9 449,18
3.	Ilość zmieszanych odpadów komunalnych (bez zebranych selektywnie) w przeliczeniu na	kg/M/rok	146	125

L.p.	Wskaźnik	Jednostka	Rok 2005	Rok 2008
	mieszkańca na rok (dane GUS)			
4.	Mieszkańcy objęci zorganizowaną zbiórką odpadów (dane gmin)	% mieszkańców	bd	50-80
5.	Ilość gmin objętych selektywną zbiórką odpadów	-	0	3
6.	Ilość zmieszanych odpadów komunalnych zdeponowanych na składowiskach odpadów – bez zebranych selektywnie (dane GUS)	%	99,67	99,30
7.	Zamknięte i zrekultywowane składowiska odpadów nie spełniające wymogów ochrony środowiska	ilość	0	0
8.	Odzysk i unieszkodliwianie (poza składowaniem) odpadów komunalnych ulegających biodegradacji	%	bd	11
9.	Ilość surowców wtórnych wydzielonych ze strumienia odpadów komunalnych w wyniku selektywnej zbiórki	Mg %	bd	22
10.	Odpady wielkogabarytowe wydzielone ze strumienia odpadów komunalnych przez selektywną zbiórkę	%	bd	bd
11.	Odpady budowlane wydzielone ze strumienia odpadów komunalnych przez selektywną zbiórkę	%	bd	bd
12.	Odpady niebezpieczne wydzielone ze strumienia odpadów komunalnych przez selektywną zbiórkę	Mg	bd	bd
13.	Ilość osadów ściekowych wytworzonych w roku (dane GUS)	Mg	719	910
14.	Ilość osadów ściekowych przekazanych do odzysku w stosunku do ilości odpadów wytworzonych (dane GUS)	%	3	76
15.	Ilość osady ściekowe przekazanych do unieszkodliwiania w stosunku do ilości odpadów wytworzonych (dane GUS)	%	87	2

L.p.	Wskaźnik	Jednostka	Rok 2005	Rok 2008
16.	Liczba szkół prowadzących zajęcia z zakresu edukacji ekologicznej, w tym gospodarki odpadami	%	bd	100
17.	Regionalne ośrodki edukacji ekologicznej	ilość	1	1
18.	Ilość wytworzony odpadów przemysłowych (dane SIGOP i WSO)	Mg	15 450,1*	49 658,2
19.	Ilość wytworzony odpadów niebezpiecznych (dane SIGOP i WSO)	Mg	50,1*	1 879,7
20.	Ilość odpadów przemysłowych przekazanych do unieszkodliwiania w instalacjach (dane WSO)	Mg	bd	1 835,09
21.	Ilość odpadów przemysłowych przekazanych do odzysku (dane SIGOP i WSO)	Mg	bd	87 740,66

\* dane za rok 2003 z bazy SIGOP – WIOŚ wg Planu gospodarki odpadami dla powiatu Żyrardowskiego na lata 2004 – 2012.

Analiza wskaźników będzie podstawą do korekty przedsięwzięć Powiatowego Planu Gospodarki Odpadami.

### **System kontroli**

W Powiecie Żyrardowskim kontrolę w zakresie gospodarki odpadami prowadzą:

- Mazowiecki Wojewódzki Inspektor Ochrony Środowiska,
- Marszałek Województwa Mazowieckiego,
- Starosta Żyrardowski,
- Prezydent Miasta Żyrardowa, Burmistrz Mszczonowa oraz wójtowie gmin.

Do najważniejszych zadań monitoringu gospodarki odpadami należy kontrola:

- przestrzegania przepisów wynikających z ustaw ekologicznych i rozporządzeń wykonawczych,
- przestrzegania warunków zawartych w pozwoleniach i zezwoleniach dotyczących gospodarki odpadami,
- eksploatacji instalacji, urządzeń gospodarki odpadami,
- realizacji Planu gospodarki odpadami,
- przekazywanych do użytkowania instalacji.

Kontrolą objęci będą:

- wytwórcy odpadów,
- prowadzący działalność w zakresie zbierania, transportu, odzysku i unieszkodliwiania odpadów,
- instalacje, urządzenia służące do odzysku, unieszkodliwiania odpadów.

### **13. STRESZCZENIE W JĘZYKU NIESPECJALISTYCZNYM**

Obowiązek przeprowadzenia strategicznej oceny oddziaływania na środowisko aktualizacji „Planu Gospodarki Odpadami dla Powiatu Żyrardowskiego na lata 2010-2013 z uwzględnieniem lat 2014-2017” wynika z art. 46 ust. 2 ustawy z dnia 3 października 2008 r. o udostępnianiu informacji o środowisku i jego ochronie, udziale społeczeństwa w ochronie środowiska oraz o ocenach oddziaływania na środowisko (Dz.U. Nr 199, poz. 1227).

W trakcie wykonywania Prognozy analizie poddano aktualny i prognozowany stan środowiska na terenie Powiatu Żyrardowskiego oraz proponowane kierunki działań w celu poprawy jakości środowiska i komfortu życia mieszkańców. Uzyskane wnioski odniesiono do aktualnego stanu środowiska i przeanalizowano możliwe skutki realizacji Planu.

Aktualizacja „Planu Gospodarki Odpadami dla Powiatu Żyrardowskiego na lata 2010-2013 z uwzględnieniem lat 2014-2017” jest dokumentem strategicznym, który uwzględnia:

- cele ekologiczne;
- priorytety ekologiczne;
- rodzaj i harmonogram działań proekologicznych;
- środki niezbędne do osiągnięcia celów, w tym mechanizmy prawno-ekonomiczne i środki finansowe;
- sposób monitorowania przebiegu realizacji Planu.

Zakres aktualizacji „Planu gospodarki odpadami...” wynika bezpośrednio z warunków określonych w ustawie o odpadach oraz z rozporządzenia Ministra Środowiska z dnia 9 kwietnia 2003 r. (Dz. U. nr 66 poz. 620) w sprawie sporządzania planów gospodarki odpadami i rozporządzenia Ministra Środowiska z dnia 3 marca 2006

roku zmieniającego rozporządzenie w sprawie sporządzania planów gospodarki odpadami (Dz. U. nr 46 poz. 333). Dokument określa:

- aktualny stan gospodarka odpadami,
- główne cele i priorytety w gospodarce odpadami,
- przyjęte kierunki działań i system gospodarowania odpadami,
- harmonogram rzeczowo-finansowy,
- źródła finansowe,
- sposób monitorowania przebiegu realizacji Planu.

Przy opracowywaniu Planu zostały określone cele dla następujących rodzajów odpadów:

- komunalnych,
- powstających w wyniku działalności gospodarczej,
- niebezpiecznych: PCB, olejów odpadowych, azbestu, zużytego sprzętu elektrycznego i elektronicznego, pojazdów wycofanych z eksploatacji, baterii i akumulatorów, odpadów padłych zwierząt,
- pozostałych: remontowo-budowlanych, opon, komunalnych osadów ściekowych.

Ważnym elementem Prognozy było dokonanie analizy zgodności przyjętych celów z celami określonymi w dokumentach wyższego rzędu, w tym w:

- prawodawstwie UE,
- Polityce Ekologicznej Państwa,
- „Programie ochrony środowiska woj. mazowieckiego na lata 2007-2010 z uwzględnieniem perspektywy do 2014 r.”,
- Krajowym Planie Gospodarki Odpadami 2010
- „Wojewódzkim Planie Gospodarki Odpadami dla Mazowsza na lata 2007-2011 z uwzględnieniem lat 2012 – 2015 (aktualizacja)” – Warszawa 2007 rok,
- Strategii rozwoju kraju,
- Narodowej strategii spójności.

Stwierdzono, że poddany Prognozie dokument jest zgodny z dokumentami wyższego rzędu, a cele w nim przyjęte w pełni odzwierciedlają cele określone w polityce ekologicznej Polski oraz krajów Unii Europejskiej.



Następnie wykonano analizę aktualnego stanu środowiska w Powiecie Żyrardowskim i określono główne problemy ekologiczne, do których należy:

- zanieczyszczenie powietrza przez źródła niskiej emisji z budynków opalanych węglem kamiennym,
- niewystarczający stopień skanalizowania Powiatu (kanalizacja ścieków komunalnych i opadowych),
- niezadowalająca jakość wód powierzchniowych,
- brak spójnego systemu gospodarowania odpadami,
- lokalne występowanie uciążliwości komunikacyjnej.

Rozpatrzono sytuację, jaka wystąpiłaby w przypadku braku realizacji Planu.

Brak realizacji Planu gospodarki odpadami spowodowałaby dalszą degradację środowiska, a kumulowanie się negatywnych oddziaływań prowadziłoby do zanieczyszczenia środowiska jako całości.

Nie rozważano rozwiązań alternatywnych do przyjętych w Planie. Rozwiązania zastosowane w Planie są zgodne z zapisami w dokumentach wyższego rzędu. Dokumenty te narzucają obowiązek realizacji określonych celów oraz zapewniają realizację obowiązków nałożonych na Polskę przez politykę ekologiczną Unii Europejskiej. Założone cele oraz sposób ich realizacji są w pełni zasadne z ekologicznego oraz ekonomicznego punktu widzenia oraz dostosowane do potrzeb i możliwości Powiatu Żyrardowskiego. W związku z tym nieuzasadnione jest zastosowanie wariantów alternatywnych.

W przypadku realizacji założeń przyjętych w Planie gospodarki odpadami nastąpi głównie poprawa stanu środowiska.

Wprowadzenie zorganizowanego systemu gospodarowania odpadami spowoduje zmniejszenie ich uciążliwości dla środowiska. Selektywna zbiórka zmniejszy ilość deponowanych odpadów na składowiskach, tym samym ograniczona zostanie powierzchnia niezbędna pod budowę składowisk. Również zastosowanie w przemyśle nowoczesnych technologii zmniejszy ilość wytwarzanych odpadów.

Obok skutków pozytywnych mogą wystąpić oddziaływania negatywne wynikające m.in. z :

- niewłaściwej lokalizacji obiektów służących gospodarce odpadami,

- wyboru niewłaściwej technologii odzysku i unieszkodliwiania odpadów,
- zagrożenia dla zdrowia mieszkańców w przypadku niewłaściwego usuwania wyrobów zawierających azbest,
- zanieczyszczenia środowiska w wyniku niewłaściwej eksploatacji składowisk odpadów.

Nieprawidłowości i zaniedbania w gospodarce odpadami mogą wywierać negatywny wpływ na poszczególne elementy środowiska:

- powietrze:

- emisję zanieczyszczeń do powietrza, która może być wynikiem spalania odpadów w lokalnych kotłowniach,
- pylenie azbestu podczas transportu odpadów zawierających azbest,
- uciążliwości odorowej powodowanej przez złą eksploatację składowisk odpadów.

- wody powierzchniowe i podziemne:

- przenikanie zanieczyszczonych odcieków z „dzikich” wysypisk do wód gruntowych i podziemnych, w przypadku braku ich likwidacji,
- zanieczyszczenie powierzchni ziemi oraz wód podziemnych w wypadku złej eksploatacji składowisk odpadów.

- powierzchnia ziemi:

- porzucanie odpadów niebezpiecznych w miejscach do tego nie przeznaczonych może powodować zniszczenia w świecie roślin i zwierząt i może być również niebezpieczne dla życia i zdrowia ludzi,
- zanieczyszczenie gleby substancjami niebezpiecznymi.

- różnorodność biologiczna, ochrona przyrody

- konieczność wycinki drzew .

Realizacja zadań określonych w Planie gospodarki odpadami nie wpłynie negatywnie na tereny chronione w Powiecie Żyrardowskim, w tym na obszar Natura 2000.

W celu ograniczenia negatywnego wpływu na środowisko ustaleń „Planu gospodarki odpadami dla Powiatu Żyrardowskiego na lata 2010-2013 z uwzględnieniem lat 2014-2017” należy:

1. zwrócić szczególną uwagę na proces projektowania i realizacji nowych inwestycji infrastrukturalnych poprzez: wybór najkorzystniejszej lokalizacji przedsięwzięć, zastosowania rozwiązań projektowych spełniających najlepsze dostępne techniki, kontrolę obiektu przed oddaniem do użytkowania. Do ogólnych działań ograniczających oddziaływanie należą:
2. w czasie realizacji inwestycji:
  - prawidłowo zabezpieczać sprzęt i plac budowy, w tym zwłaszcza w miejscach styku z ekosystemami szczególnie wrażliwymi na zmiany warunków siedliskowych;
  - stosować odpowiednie technologie, materiały i rozwiązań konstrukcyjnych;
  - dostosować terminy prac do terminów rozrodu zwierząt,
  - maskowanie elementów dysharmonijnych dla krajobrazu,
3. ściśle przestrzegać wymagań prawnych w zakresie wytwarzania, magazynowania, transportu i odzysku odpadów z budowy, remontów i modernizacji obiektów infrastrukturalnych.
4. w sposób zgodny z prawem prowadzić prace w zakresie usuwania wyrobów zawierających azbest. Prowadzić monitoring powietrza w trakcie prowadzenia prac demontażowych.
5. doskonalić systemy gospodarki odpadami oraz dążyć do zmniejszenia ilości odpadów deponowanych na składowiskach,
6. prowadzić nadzór i kontrolę nad funkcjonowaniem obiektów służących gospodarce odpadami przez WIOŚ, Starostę Żyrardowskiego, Marszałka Województwa Mazowieckiego,
7. prowadzić szeroką edukację ekologiczną społeczeństwa.

W Prognozie określono również metody analizy realizacji projektowanych dokumentów ustalając zakres i sposób prowadzenia monitoringu Planu.